

februari 2012

Basiscijfers Jeugd

van de jeugdwerkloosheid, stageplaatsen- en leerbanenmarkt regio Noord-Kennemerland en West-Friesland



Een gezamenlijke uitgave van:

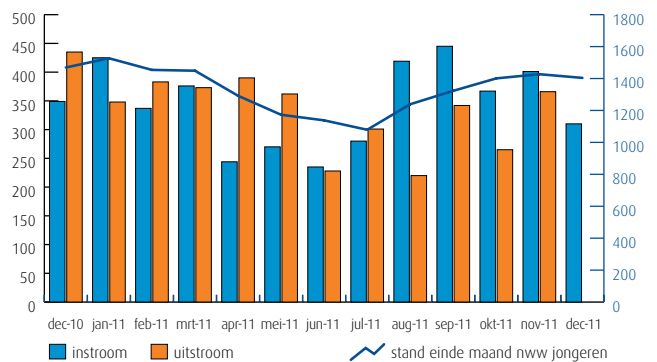


beroepsonderwijs  bedrijfsleven

Met de Basiscijfers Jeugd geven UWV WERKbedrijf en Samenwerking Beroepsonderwijs en Bedrijfsleven (SBB) een beeld van de actuele ontwikkelingen rond jeugdwerkloosheid en het aanbod van leerplaatsen. De Basiscijfers Jeugd verschijnt om de vier maanden en volgt daarmee de tertale verantwoordingsperiode van het Ministerie van Sociale Zaken en Werkgelegenheid.

Meer informatie is te vinden op www.s-bb.nl en www.werk.nl/ arbeidsmarktinformatie.

Instroom, uitstroom en stand niet-werkende werkzoekende jongeren (bron: UWV WERKbedrijf)



Iedere jongere verdient een baan

In 2009 startte de overheid het Actieplan Jeugdwerkloosheid. Het doel: ondanks de recessie de kansen van jongeren op de arbeidsmarkt vergroten. Jongeren hebben meer kans op werk als hun opleiding aansluit op de beroepspraktijk. Dat geldt zeker als het economische tij tegen zit. Werkgevers willen nieuw personeel graag direct inzetten: alleen dat levert optimaal rendement op. Voldoende stageplaatsen en leerbanen zijn daarbij onmisbaar.

De Stichting Samenwerking Beroepsonderwijs Bedrijfsleven (SBB, voorheen Colo) en UWV WERKbedrijf hebben als onderdeel van dit Actieplan Jeugdwerkloosheid hun krachten en informatie gebundeld. Zo ontstonden de Basiscijfers Jeugd. De publicaties gaven ieder tertaal per arbeidsmarktregio (30 in totaal) een betrouwbaar beeld van het aanbod aan stageplaatsen, leerbanen en de ontwikkelingen rondom de jeugdwerkloosheid. Met die gegevens hadden gemeenten, onderwijsinstellingen, kenniscentra, decanen, studiebegeleiders en de jongerenloketten snel de knelpunten in het vizier en konden zij gericht maatregelen nemen.

Deze nieuwe editie van de 'Basiscijfers Jeugd' biedt een overzicht van een aantal ontwikkelingen over de periode van het Actieplan Jeugdwerkloosheid (juni 2009

t/m december 2011). U treft ook de gebruikelijke actuele ontwikkelingen rond de jeugdwerkloosheid en het aanbod van stageplaatsen en leerbanen op landelijk en regionaal niveau aan in deze publicatie. Deze informatie helpt u gericht de knelpunten aan te pakken.

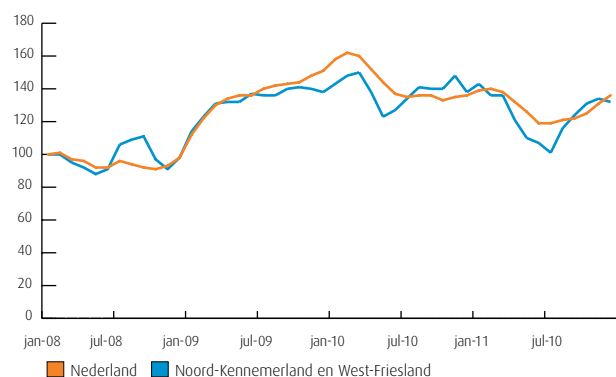
André Timmermans, directeur UWV WERKbedrijf: "UWV WERKbedrijf brengt de kansen maar ook de bedreigingen op de arbeidsmarkt in beeld. Gecombineerd met de expertise van SBB bieden we scholen actuele informatie. Hiermee zijn zij steeds beter in staat om hun opleidingsaanbod beter aan te sluiten op de arbeidsmarkt. Je ziet dat onderwijsinstellingen hier steeds meer aandacht voor hebben. Een goede zaak. Het allermooiste is dat dit ook wordt doorgetrokken richting vmbo-scholen. Het is belangrijk dat wanneer leerlingen een profielkeuze moeten maken er ook gewenst wordt op de kansen op werk wanneer ze klaar zijn met school."

Ben Rijgersberg, directeur SBB: "De Basiscijfers Jeugd zijn een geaccepteerd instrument met regionale stuurinformatie die partijen in de regio volop benutten. Het is winst dat onderwijs en bedrijfsleven in de regio, samen met UWV WERKbedrijf en gemeenten, met dezelfde informatie werken. Zo kunnen zij in samenspraak

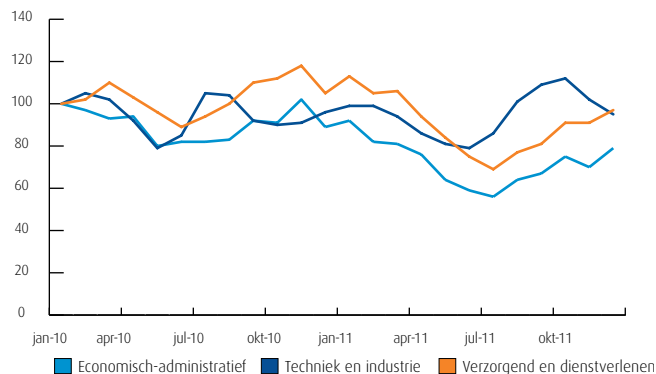
gericht maatregelen nemen. Op landelijk niveau benutten onderwijs en bedrijfsleven de gegevens uit de Basiscijfers Jeugd om te anticiperen op de opkomende jeugdwerkloosheid!"

SBB en UWV WERKbedrijf vinden het ook na afloop van het Actieplan Jeugdwerkloosheid belangrijk om vraag en aanbod in de regio transparant te houden. Dat voorkomt mismatches tussen jongeren en bedrijven. Daarom hebben deze twee organisaties een convenant afgesloten om de samenwerking rondom arbeidsmarktinformatie te borgen en verder uit te bouwen. We blijven dan ook de Basiscijfers Jeugd gezamenlijk aanbieden.

Niet-werkende werkzoekende jongeren januari 2008-heden (bron: UWV WERKbedrijf)



Niet-werkende werkzoekende jongeren naar beroepsgroep (bron: UWV WERKbedrijf)



Arbeidsmarktontwikkelingen

In Nederland is in 2011 het aantal jongeren binnen het bestand niet-werkende werkzoekenden stabiel gebleven en bedraagt ultimo december 2011 54.926 personen. Er zijn aanzienlijke verschillen tussen de verschillende arbeidsmarktregio's.

In de arbeidsmarktregio Noord-Kennemerland en West-Friesland is het aantal jongeren met 4% afgenomen. Het aantal niet-werkende werkzoekende jongeren in deze arbeidsmarktregio bedraagt eind december 2011 1.404 personen. Tot maart 2010 nam het aantal niet-werkende werkzoekende jongeren in de regio snel toe. In de periode daarna bleef de jeugdwerkloosheid redelijk constant. Vanaf juli 2011 is er sprake van een stijging.

Vacatures mbo

In de periode van augustus tot en met november 2011 waren er in Noord-Kennemerland en West-Friesland 1.900 mbo-vacatures. Dit zijn er 700 minder dan in de periode van april tot en met juli van dat jaar. De beroepsgroepen met de meeste

vacatures zijn detailhandel (340 vacatures), economisch administratief (320 vacatures) en installatie-, elektro- en metaaltechniek (270 vacatures). Vergelijken we de verdeling van het aantal vacatures in de regio met het landelijke beeld, dan blijkt dat er in de regio Noord-Kennemerland en West-Friesland relatief meer vacatures zijn voor de beroepsgroepen detailhandel en installatie-, elektro- en metaaltechniek en minder vacatures zijn voor de beroepsgroep zorg.

Stage- en leerbanenmarkt

Het herstel van de stage- en leerbanenmarkt lijkt zich af te zwakken. Na de zomerperiode is er een toename van het aantal afgesloten stage- en leerbaanovereenkomsten. Toch is er bezorgdheid omdat het aantal leerbedrijven in veel regio's licht daalt. Daarnaast zijn er in deze regio nog steeds knelpunten in het aanbod van praktijkplaatsen bij de groensector, groothandel, afbouw en onderhoud, carrosserie, welzijn (kinderopvang en jeugdzorg) en de beroepen dokters- en apothekersassistent en helpende.

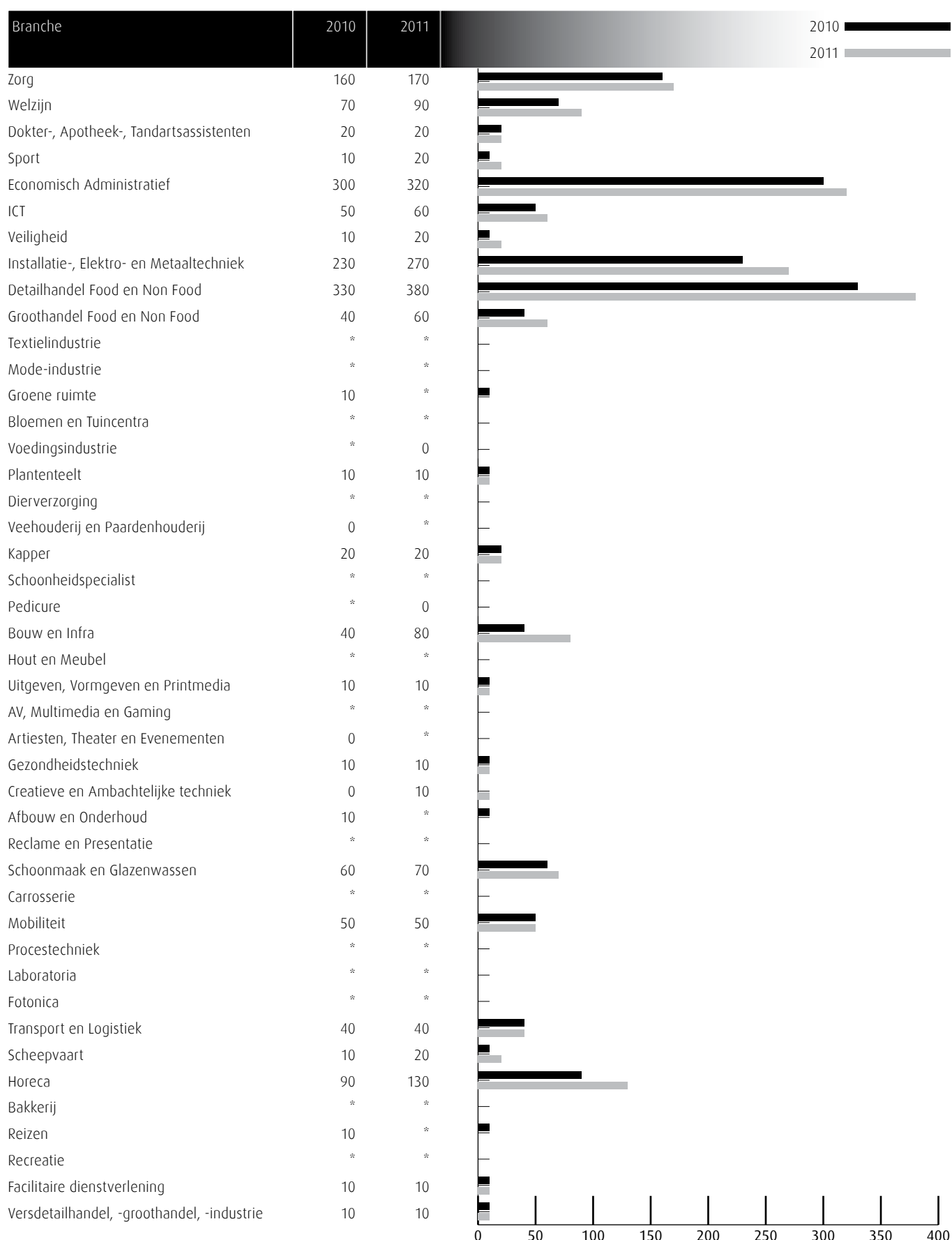
Gerealiseerde plaatsingen op een leerbaan (bbl) en een stage (bol) in de periode 1 september tot 31 december (bron: DUO en Stagemarkt.nl)

Kengetal leerwerkbaan (bbl), gerealiseerd in verantwoordingsperiode		2010	2011
Totaal aantal plaatsingen zonder startkwalificatie geplaatst op een leerbaan		435	2.205
Totaal aantal plaatsingen met startkwalificatie geplaatst op een leerbaan		306	1.551
Kengetal stage(bol), gerealiseerd in verantwoordingsperiode		2010	2011
Totaal aantal plaatsingen zonder startkwalificatie op een stage		3.035	4.945
Totaal aantal plaatsingen met startkwalificatie op een stage		1.556	1.226

In dit overzicht staat het aantal stages (voor bol-deelnemers) en leerbanen (voor bbl-deelnemers) die in deze periode zijn gestart. Op basis van de inschrijfgegevens voor 2011-2012 is in de meeste regio's het aantal bbl-deelnemers licht gedaald.

Internetvacatures op mbo-niveau, augustus-november

Deze tabel toont alle vacatures voor mbo beroepsbeoefenaren die in de betreffende periode op internet zijn verschenen in deze regio. De kenniscentra hebben de vacatures gekoppeld aan de mbo beroepsgroepen en onderliggende kwalificaties. Naar schatting gaat het hier om ruim 60% van alle vacatures. De dekkingsgraad verschilt per beroepsgroep. (bron: Jobfeed, bewerking SBB, 2012)



* Het aantal vacatures is lager dan 5.

Vraag en aanbod stageplaatsen en leerbanen

Kansen en gemelde tekorten stageplaatsen en leerbanen in regio Noord-Kennemerland en West-Friesland december 2011 (bron: SBB/Kenniscentra)

Branche	Kansen gemeten door kenniscentra	Tekorten aangegeven door opleidingen			
		BBL 1 + 2	BBL 3 + 4	BOL 1 + 2	BOL 3 + 4
Zorg	Green	Blue	Blue	Yellow	Blue
Welzijn	Cyan	Blue	Blue	Yellow	Cyan
Dokter-, Apotheek-, Tandartsassistenten	Yellow	Blue	Blue	Blue	Yellow
Sport	Cyan	Blue	Blue	Blue	Yellow
Economisch Administratief	Blue	Blue	Yellow	Blue	Blue
ICT	Blue	Blue	Blue	Blue	Yellow
Veiligheid	Yellow	Blue	Blue	Yellow	Yellow
Installatie-, Elektro- en Metaaltechniek	Blue	Blue	Blue	Blue	Blue
Detailhandel Food en Non Food	Cyan	Yellow	Yellow	Yellow	Blue
Groothandel Food en Non Food	Cyan	Cyan	Yellow	50%	42%
Textielindustrie	Blue	Purple	Purple	Purple	Purple
Mode-industrie	Yellow	Purple	Purple	Purple	Purple
Groene ruimte	Blue	Blue	Blue	5%	36%
Bloemen en Tuincentra	Blue	Blue	Blue	Blue	Blue
Voedingsindustrie	Green	Blue	Blue	Blue	Blue
Plantenteelt	Green	9%	0%	17%	7%
Diervverzorging	Red	Red	Red	Red	Red
Veehouderij en Paardenhouderij	Green	Blue	Blue	Blue	Blue
Kapper	Yellow	Blue	Blue	Blue	Blue
Schoonheidspecialist	Yellow	Purple	Purple	Purple	Blue
Pedicure	Orange	Purple	Purple	Purple	Blue
Bouw en Infra	Yellow	Yellow	Yellow	Yellow	Yellow
Hout en Meubel	Blue	0%	0%	0%	0%
Uitgeven, Vormgeven en Printmedia	Blue	Purple	Purple	Purple	Purple
AV, Multimedia en Gaming	Yellow	Purple	Purple	Purple	Purple
Artiesten, Theater en Evenementen	Yellow	Purple	Purple	Purple	Purple
Gezondheidstechniek	Green	Blue	Blue	Blue	Blue
Creatieve en Ambachtelijke techniek	Green	Purple	Blue	Blue	Blue
Afbouw en Onderhoud	Blue	25%	5%	0%	Blue
Reclame en Presentatie	Blue	Blue	Blue	Blue	Blue
Schoonmaak en Glazenwassen	Green	0%	Purple	Purple	Purple
Carrosserie	Yellow	9%	5%	Blue	Blue
Mobiliteit	Yellow	0%	0%	0%	0%
Procestechiek	Green	Blue	Blue	Blue	Blue
Laboratoria	Green	Blue	Blue	Blue	Blue
Fotonica	Blue	Purple	Purple	Blue	Blue
Transport en Logistiek	Yellow	2%	0%	0%	0%
Scheepvaart	Blue	Blue	Blue	0%	0%
Horeca	Green	Blue	Blue	Blue	Purple
Bakkerij	Blue	Blue	Blue	Blue	Purple
Reizen	Blue	Purple	Purple	Purple	Blue
Recreatie	Blue	Purple	Purple	Blue	Blue
Facilitaire dienstverlening	Blue	Purple	Purple	Cyan	Cyan
Versdetailhandel, -groothandel, -industrie	Blue	Blue	Blue	Purple	Blue

Deze tabel is een momentopname en geeft vanuit twee invalshoeken wat de situatie is rond stageplaatsen en leerbanen. In de eerste kolom staat aangegeven wat het aanbod is volgens de kenniscentra. De kansen voor stages en leerbanen zijn door de kenniscentra bepaald op het niveau van het voormalige CWI-district waar regio Noord-Kennemerland en West-Friesland onder valt. Naast tekorten worden hier ook de overschotten per beroepsgroep gemeld.

In de laatste vier kolommen staat aangegeven wat de indicaties zijn vanuit de opleidingen in regio Noord-Kennemerland en West-Friesland op het meetmoment een leerplaats zochten. De inkleuring geeft aan of er echt een knelpunt verwacht wordt bij de opleiding. De kolommen zijn in vieren verdeeld: de leerbaansituatie voor bbl op verschillende niveaus en stagesituatie voor bol op verschillende niveaus. Het gaat om het aantal deelnemers die met een stage of leerbaan willen starten maar op dit moment geen stageplek hebben.

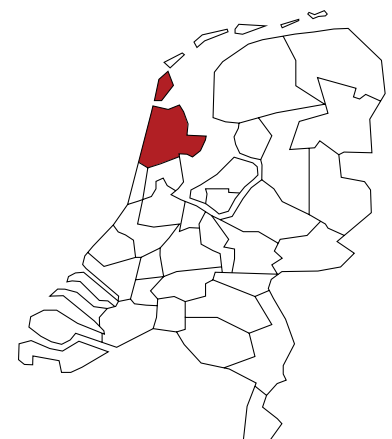
Index

-  er zijn meer dan voldoende stageplaatsen en leerbanen t.o.v. het aantal deelnemers
-  over het algemeen zijn er meer dan voldoende stageplaatsen en leerbanen, bij sommige opleidingen is er evenwicht
-  over het algemeen is er evenwicht, bij sommige opleidingen zijn er meer dan voldoende stageplaatsen en leerbanen
-  de vraag naar en het aanbod aan stageplaatsen en leerbanen zijn in evenwicht
-  over het algemeen zijn er meer dan voldoende stageplaatsen en leerbanen, in sommige opleidingen is er een tekort
-  over het algemeen is er evenwicht, bij sommige opleidingen is er een tekort aan stageplaatsen en leerbanen
-  over het algemeen is er een tekort aan stageplaatsen en leerbanen, in sommige opleidingen is er evenwicht
-  er is een tekort aan stageplaatsen en leerbanen t.o.v. het aantal deelnemers
-  geen opleidingsaanbod in deze regio/geen gegevens

Ratiogetal in regio Noord-Kennemerland en West-Friesland (bron: DUO en Stagemarkt.nl)

Branche	december 2008		december 2011		Ratiogetal
	Bedrijven	Deelnemers	Bedrijven	Deelnemers	
Zorg	204	1.536	323	1.482	164
Welzijn	971	3.084	1.435	3.769	121
Dokter-, Apotheek-, Tandartsassistenten	256	266	278	294	98
Sport	241	494	418	609	141
Economisch Administratief	1.046	1.676	1.099	1.685	105
ICT	264	673	308	659	119
Veiligheid	26	472	25	586	77
Installatie-, Elektro- en Metaaltechniek	731	2.010	763	1.906	110
Detailhandel Food en Non Food	1.191	1.325	1.214	1.453	93
Groothandel Food en Non Food	320	213	321	280	76
Textielindustrie	1	0	3	0	nb
Mode-industrie	117	60	25	72	nb
Groene ruimte	261	320	311	397	96
Bloemen en Tuincentra	120	90	115	127	68
Voedingsindustrie	42	62	31	143	nb
Plantenteelt	286	152	311	196	84
Diervverzorging	197	185	246	257	90
Veehouderij en Paardenhouderij	345	119	199	59	116
Kapper	260	273	280	283	104
Schoonheidspecialist	90	142	124	140	140
Pedicure	44	0	85	0	nb
Bouw en Infra	583	1.200	569	989	118
Hout en Meubel	156	273	194	273	124
Uitgeven, Vormgeven en Printmedia	139	413	158	424	111
AV, Multimedia en Gaming	21	103	37	124	146
Artiesten, Theater en Evenementen	21	98	28	133	98
Gezondheidstechniek	89	55	112	93	74
Creatieve en Ambachtelijke techniek	32	14	21	23	nb
Afbouw en Onderhoud	240	236	285	202	139
Reclame en Presentatie	83	147	126	189	124
Schoonmaak en Glazenwassen	12	0	29	19	nb
Carrosserie	92	74	95	57	134
Mobiliteit	464	594	458	549	107
Procestechniek	46	292	46	222	132
Laboratoria	25	80	23	118	62
Fotonica	4	5	2	1	nb
Transport en Logistiek	137	367	148	466	85
Scheepvaart	35	159	54	204	120
Horeca	453	892	490	965	100
Bakkerij	68	114	64	136	79
Reizen	74	124	84	81	174
Recreatie	70	103	78	216	53
Facilitaire dienstverlening	163	151	150	147	95
Versdetailhandel, -groothandel, -industrie	127	48	141	80	67

Het ratiogetal geeft een trend aan in de verhouding tussen deelnemers en leerbedrijven (zie voor de achtergrond de toelichting op de gebruikte begrippen en meetperiode achter in deze Basiscijfers Jeugd). De meting is uitgevoerd tussen 1 september en 31 december 2011. In totaal is het aantal deelnemers licht gedaald en omdat het aantal branche-erkenningen ook licht is gedaald, is het ratiogetal overall weinig veranderd.



Van analyse naar actie

De gegevens in de Basiscijfers Jeugd kunnen de basis vormen voor gerichte actie en sectorale verdiepingen. UWV WERKbedrijf en SBB ondersteunen u graag. U vindt alle contactgegevens in het colofon.

Toelichting op het ratiogetal door de kenniscentra

Zorg

Het aantal opleidingsdeelnemers is dit jaar in vergelijking met vorig jaar afgenomen. Verwacht wordt dat de werkgelegenheid in de (ouderen)zorg de komende jaren zal toenemen. Er zijn voor de meeste opleidingen voldoende stageplaatsen, behalve bij de opleiding Helpende (niveau 2). (bron: Calibris)

Welzijn

Het aantal opleidingsdeelnemers is in vergelijking met vorig jaar toegenomen. Deze ontwikkeling wordt nauwlettend gevolgd omdat verwacht wordt dat de werkgelegenheid de komende jaren (als gevolg van bezuinigingen) zal afnemen. Knelpunten in het stageaanbod doen zich voor bij de opleidingen Pedagogische werker op niveau 4 (kinderopvang/jugdzorg) en Helpende (niveau 2). (bron: Calibris)

Dokter-/apotheek-/tandartsassistenten

Het aantal deelnemers is in vergelijking met vorig jaar toegenomen. Er zijn onvoldoende stageplaatsen voor dokters- en apothekersassistenten in opleiding. (bron: Calibris)

Sport

Het aantal deelnemers is in vergelijking met vorig jaar sterk toegenomen. Er zijn voldoende stageplaatsen voor alle niveaus, uitgezonderd voor de niveau 4 opleidingen Bewegingsagoog en Manager. (bron: Calibris)

Economisch administratief

Over het algemeen zijn er voldoende stageplaatsen en leerbanen beschikbaar voor de economisch administratieve opleidingen. Voor opleidingen op niveau 2 zijn de perspectieven minder gunstig. Minder gunstige perspectieven zijn er ook voor deelnemers bij de opleiding Financieel administratief medewerker (niveau 3). (bron: ECABO)

ICT

Over het algemeen zijn er voldoende stageplaatsen en leerbanen beschikbaar voor de ICT opleidingen. Minder gunstige perspectieven zijn er voor deelnemers bij de opleiding ICT niveau 2 (Medewerker ICT). (bron: ECABO)

Veiligheid

Over het algemeen zijn er voldoende stageplaatsen en leerplaatsen, zowel in de particuliere beveiliging, de publieke veiligheid en bij defensie. Bij defensie is het aantal deelnemers afhankelijk van het aantal leerplaatsen dat defensie beschikbaar stelt (dus per definitie is er sprake van evenwicht). Minder gunstige perspectieven zijn er bij de opleidingen Assistent toezicht en veiligheid (niveau 1) en Coördinator beveiliging (particuliere beveiliging niveau 3). (bron: ECABO)

Installatie-, elektro- en metaaltechniek

Het aantal jonge werkloze mbo'ers, op zoek naar een baan in de elektro-, installatie en metaaltechniek, is de afgelopen vier maanden in deze regio niet veranderd. Er zijn over het algemeen voldoende bpv-plaatsen. (bron: Kenteq)

Detailhandel Food/Non Food

Voor Eerste verkoper (niveau 3), Verkoopsspecialist mode (niveau 3) en Verkoopadviseur wonen (niveau 3) is er een ruim aanbod van leerplaatsen. Deelnemers van de opleidingen voor Verkoper

(niveau 2), Verkoopsspecialist detailhandel (niveau 3) en Ondernemer detailhandel (niveau 4) moeten soms moeite doen voor vinden van een leerplaats. Bij de opleiding Interieuradviseur (niveau 4) worden er meer deelnemers opgeleid dan dat er vraag naar is. (bron: KC Handel)

Groothandel Food/Non Food

Voor logistieke opleidingen op niveau 1 en 2 is er een ruim aanbod van leerplaatsen. Ook is er voldoende aanbod voor opleidingen op niveau 4. Op niveau 3 moeten deelnemers meer moeite doen voor het vinden van een leerplaats voor de opleidingen Logistiek teamleider en Commercieel medewerker binnendienst. (bron: KC Handel)

Textielindustrie

Er zijn in deze regio (vrijwel) geen deelnemers die een opleiding volgen in de Tapijt- & Textielindustrie. (bron: KC Handel)

Mode-industrie

Er zijn voldoende leerplaatsen voor Assistent medewerker mode/maatkleding/interieur (niveau 1), Productiebegeleider (niveau 4) en Commercieel medewerker productie (niveau 4). Bij de opleidingen Medewerker mode/maatkleding (niveau 2 t/m 4) en Medewerker styling (niveau 4) is er een tekort aan leerplaatsen. (bron: KC Handel)

Groene ruimte

Het aantal leerbedrijven neemt toe. Deelnemers vinden gemakkelijker werk. (bron: Aequor)

Bloemen en tuincentra

Veel bedrijven hebben last van de verslechterde economische omstandigheden. Het gevolg is dat er minder behoefte is aan opleidingsdeelnemers uit de richting Design (maken werk voor het hoger prijssegment, wat moeilijk verkoopbaar is). Er is in deze regio geen toe- of afname van leerbedrijven. Het aantal opleidingsmogelijkheden neemt wel toe. (bron: Aequor)

Voedingsindustrie

Bij de meeste bedrijven is er veel aandacht voor opleiden van de medewerkers. Er zijn voldoende mogelijkheden voor leerbanen op niveau 3 en 4. Er zijn voldoende stageplaatsen voor bol-deelnemers op niveau 3 en 4. (bron: Aequor)

Plantenteelt

Opleidingsdeelnemers vinden vrij gemakkelijk een stageplek. Wel is er een krimp te zien in het aantal leerbedrijven door schaalvergroting en bedrijfs-sluitingen. In de richting loonwerk wordt het voor bbl-deelnemers moeilijker werk te vinden. (bron: Aequor)

Dierverzorging

Er is onvoldoende werk in deze sector. Er zijn teveel opleidingsdeelnemers in verhouding tot het aantal beschikbare arbeidsplaatsen. (bron: Aequor)

Veehouderij en Paardenhouderij

Zowel in paardenhouderij als veehouderij zijn er meer leerbedrijven dan opleidingsdeelnemers. (bron: Aequor)

Kapper

In de kappersbranche is de werkgelegenheid de afgelopen jaren gestegen door met name het groeiende aantal zzp-ers. Er zijn in verhouding meer deelnemers op niveau 2 dan op niveau 3, terwijl de vraag op de arbeidsmarkt precies andersom is. Gediplomeerden op niveau 2 zullen meer dan in het verleden moeite hebben een baan te vinden. Vraag en aanbod van bpv-plaatsen is redelijk in evenwicht, enkele deelnemers kunnen geen bpv-plaats vinden. Maar de bereidheid om een bpv-plaats aan te bieden neemt door de economische situatie af, dit geldt met name voor de bpv van bol-deelnemers. (bron: KOC)

Schoonheidsspecialist

Schoonheidsspecialist is een beroep dat vrijwel volledig door zzp-ers wordt beoefend. Het aantal bedrijven met personeel is zeer beperkt en daarmee ook de vervangingsvraag. Eenmansbedrijven hebben doorgaans minder mogelijkheden om bpv-plaatsen aan te bieden dan bedrijven met personeel. Vraag en aanbod van bpv-plaatsen voor opleidingsdeelnemers op niveau 3 is in evenwicht. Op niveau 4 verloopt het vinden van voldoende bpv-plaatsen, afgestemd op de toegenomen vraag, moeizaam. (bron: KOC)

Pedicure

Pedicure is een beroep dat vrijwel volledig door zzp-ers wordt beoefend. Het aantal opleidingsdeelnemers en gediplomeerden is gestegen. Voor het stijgende aantal deelnemers lijkt, gezien de stijgende werkgelegenheid, plaats te zijn op de arbeidsmarkt. Eenmansbedrijven hebben doorgaans minder mogelijkheden om bpv-plaatsen aan te bieden dan bedrijven met personeel. Er zijn in deze regio (meer dan) voldoende leerbedrijven om in de vraag naar bpv-plaatsen te kunnen voorzien. (bron: KOC)

Bouw en infra

Deze regio behoort tot de top-10 regio's als het gaat om het aantal deelnemers én het aantal erkende leerbedrijven in Nederland. Het aantal deelnemers in deze regio is afgenomen. De instroom in de bouw hangt sterk samen met de ontwikkeling van de productie en werkgelegenheid. De opleidingsbedrijven, die ca. driekwart van de deelnemers opleiden, ervaren nog geen verbetering in de economie. Het aantal bbl'ers is gerelateerd aan de ontwikkeling van de werkgelegenheid in de bouw & infra. Vanwege de huidige economische situatie en de enigszins verminderde behoefte aan werknemers in de winter, neemt het werknemersbestand de afgelopen paar jaar vooralsnog gestadig af. (bron: Fundeon)

Hout en meubel

In de timmerindustrie en parketbranche zijn vraag en aanbod van bpv-plaatsen redelijk in balans, in de Meubelindustrie is de vraag iets groter dan het aanbod. Er is geen vraag naar bpv-plaatsen in de houthandel. (bron: SH&M)

Uitgeven, vormgeven en printmedia

Er zijn ruim voldoende leerplaatsen beschikbaar voor opleidingsdeelnemers aan de opleidingen Uitgeven en Printmedia. Dit ondanks de afname van het aantal bedrijven en werkgelegenheid als het gevolg van economische en technologische ontwikkelingen. Vormgeven is al jaren een popu-

laire opleiding die veel studenten trekt en ook door steeds meer scholen wordt aangeboden. Hierdoor kunnen knelpunten ontstaan bij het vinden van leerplaatsen. (bron: GOC)

AV, Multimedia en gaming

Het aantal beschikbare leerplaatsen voor AV en Multimedia staat onder druk. Het aantal beschikbare leerplaatsen voor Gaming is groeiende maar nog steeds beperkt in absolute omvang. Door de explosieve toename van het aantal opleidingsdeelnemers staat de beschikbaarheid van leerplaatsen voor Gaming zwaar onder druk. (bron: GOC)

Artiesten, theater en evenementen

Er zijn over het algemeen voldoende leerplaatsen. Er doen zich grote knelpunten voor bij het aantal beschikbare leerplaatsen voor Artiest als gevolg van de explosieve toename van het aantal deelnemers. Door bezuinigingen van de centrale overheid en gemeenten staan veel theaters en gezelschappen onder grote druk. Dit belemmert het werven van meer leerplaatsen. (bron: GOC)

Gezondheidstechniek

In de gezondheidstechniek zijn er landelijke unieke opleidingen (o.a. tandtechniek, orthopedische schoentechniek) en bovenregionale opleidingen (o.a. optiek en audiociens). Er zijn voldoende leerplaatsen ten opzichte van het aantal deelnemers, op kwalificatieniveau zijn er geen regionale tekorten. (bron: SVGB)

Creatieve- & ambachtelijke techniek

De creatieve- & ambachtelijke techniekopleidingen worden op één locatie in Nederland gegeven. Het aantal leerlingen in de creatieve- & ambachtelijke techniek neemt iets af, in vrijwel alle regio's zijn er voldoende leerplaatsen beschikbaar. Daar waar eventueel regionale tekorten zijn voor kwalificaties, wordt dit opgevangen door aangrenzende regio's. (bron: SVGB)

Afbouw en Onderhoud

Er zijn nog steeds tekorten aan leerwerkplekken in de afbouwsector. Na enkele jaren daling is het aantal opleidingsdeelnemers gestabiliseerd. Om elke deelnemer een kans te bieden om een opleiding in de sector te volgen, wordt door een aantal scholen ook bol-opleidingen aangeboden. Over het algemeen zijn er voldoende bpv-plaatsen voor deelnemers aan de Schilder-opleidingen. Gezien de vergrijzing in de sector zijn er de komende jaren veel vakbekwame schilders nodig. Het vergroten van de instroom in de opleidingen is daarom belangrijk. (bron: Savantis)

Reclame en Presentatie

Er zijn op dit moment voldoende stageplaatsen. Er wordt onvoldoende rekening gehouden met de arbeidsmarktkansen voor de verschillende opleidingen. Door het grote aantal opleidingsdeelnemers kan de stagemarkt onder druk komen te staan. (bron: Savantis)

Schoonmaak en Glazenwassen

De schoonmaaksector biedt kansen voor deelnemers op mbo-niveau 1 en 2 om een beroepsopleiding te volgen in de schoonmaaksector. De nieuwe opleiding Assistent schoonmaker en het door Savantis ontwikkelde lesmateriaal voor de sector, zorgen ervoor dat de aansluiting tussen opleidingsdeelnemer, school en leerbedrijf verbetert. (bron: Savantis)

Carrosserie

Bedrijven zijn nog steeds terughoudend met het aannemen van leerlingen. De instroom van opleidingsdeelnemers is landelijk minder dan vorig jaar. Deelnemers hebben moeite met het vinden van een leerwerkplaats. Alleen carrosseriebouw is landelijk licht gestegen t.o.v. vorig jaar. (bron: VOC)

Mobiliteit

In de motorfietsbranche is het moeilijk voor opleidingsdeelnemers om een plek te vinden. De autobranche trekt weer aan, net als de bedrijfsautobranche. Zowel het aantal deelnemers als het aantal leerbedrijven is licht gestegen in deze regio. (bron: Innovam)

Procestechniek

Bij opleidingen Procestechniek dreigt een overschot aan deelnemers op niveau 1 te ontstaan door acties die gericht zijn op het behalen van een startkwalificatie. De vraag naar niveau 1 neemt echter af. De vraag naar mbo'ers Procestechniek en Operationele Techniek op niveau 4 laat een stijgende lijn zien. Door de aanhoudende crisis hebben met name kleinere bedrijven moeite om voldoende opdrachten te krijgen. Er zijn voldoende stageplaatsen in de regio. (bron: PMLF)

Laboratoria

Er is sprake van behoefte aan mbo'ers op niveau 4. De behoefte aan lager geschoolde deelnemers, met name niveau 2, neemt af. De meeste laboratoria groeien. Er is meer samenwerking tussen ziekenhuizen. De expertise wordt meer gedeeld en laboratoria centraliseren meer. Er zijn voldoende stageplaatsen in de regio. (bron: PMLF)

Fotonica

De opleidingen voor Mediavormgever zijn goed bezet. Het aanbod aan schoolverlaters is groter dan de vraag waardoor er niet voor alle gediplomeerden direct een werkplek beschikbaar is. Er zijn voldoende stageplaatsen in de regio. (bron: PMLF)

Transport en logistiek

De sector is gevoelig voor economische ontwikkelingen. Als gevolg hiervan is de vraag naar deelnemers afgenomen en worden niet alle leerplaatsen opgevuld. (bron: VTL)

Scheepvaart

In deze kleine sector kunnen goed gemotiveerde deelnemers over het algemeen een stageplaats vinden. De deelnemer moet wel bereid zijn te investeren in het zoeken naar een leerbedrijf. (bron: VTL)

Horeca

Door onzekerheid over de economische situatie zijn horecaondernemers terughoudender in het aannemen van stagiaires of nieuw personeel. Hierdoor komen er naar verwachting minder stageplaatsen beschikbaar. (bron: Kenwerk)

Bakkerij

Door schaalvergroting en bedrijfssluitingen neemt het aantal bakkerijvestigingen af. Dit terwijl het aantal deelnemers blijft groeien. (bron: Kenwerk)

Reizen

De stagemarkt in de reisbranche is in evenwicht. Zowel het aantal deelnemers als het aantal reisbureaus neemt af. (bron: Kenwerk)

Recreatie

De recreatiebranche is sterk seizoensgebonden. De situatie op de stagemarkt is hiervan afhankelijk. (bron: Kenwerk)

Facilitaire dienstverlening

Er zijn voldoende leerplaatsen beschikbaar bij opleidingen Facilitaire dienstverlening. Soms is er sprake van een tekort door bezuinigingen en uitbestedingen van bedrijven en organisaties. (bron: Kenwerk)

Verssectoren detailhandel, groothandel en industrie

Op dit moment is er een balans in vraag en aanbod van leerbanen, zowel in de versdetailhandel, de industrie als de groothandel. Er zijn ruim voldoende leerbedrijven in portefeuille waar deelnemers in een leerbaan terecht kunnen. (bron: SVO)

Aantal leerbedrijven

Aantal AKA-leerbedrijven in regio Noord-Kennemerland en West-Friesland december 2011 (bron: Stagemarkt.nl)

AKA-leerbedrijven zijn erkend op niveau 1 en extra toegerust om zwakkere deelnemers een stage of leerwerkplek aan te bieden. Het gaat om jongeren die eerder voortijdig zijn uitgevallen, moeilijk plaatsbaar zijn of jongeren met een extra zorgvraag wegens ziekte of handicap.

Deze jongeren hebben vaak hulp nodig om werk te vinden en te behouden. De AKA-leerbedrijven bieden hiermee een goede mogelijkheid om deze jongeren toch een kwalificatie te laten behalen en hen daarmee beter voor te bereiden op de arbeidsmarkt.

Sector	Aantal AKA-leerbedrijven	
	2011	2010
Economie	474	396
Groene sector	16	10
Techniek	930	933
Zorg en Welzijn	109	99
Totaal	1.529	1.438

Aantal leerbedrijven per gemeente in regio Noord-Kennemerland en West-Friesland december 2011 (bron: Stagemarkt.nl)

In het overzicht is het aantal leerbedrijven per gemeente weergegeven. Het totaal in 2011 is vergeleken met het totaal in 2010.

Gemeente	Aantal leerbedrijven																	Totaal 2011	Totaal 2010
	Aequor	Calbris	ECABO	Fundeon	GOC	Innovam	KC Handel	Kenteq	Kenwerk	KOC	PMLF	Savantis	SH&M	SVGB	SVO	VOC	VTL		
Alkmaar	64	333	317	43	50	66	305	12	19	103	119	70	77	25	20	13	32	1.668	1.590
Andijk																			104
Anna Paulowna																			189
Bergen (NH.)	56	90	26	18	2	12	37	*	3	20	79	23	12	6	9	*	3	396	380
Castricum	43	96	37	33	7	19	46	1	9	25	43	16	17	9	6	5	2	414	415
Den Helder	51	222	112	20	12	28	125	7	10	50	71	33	20	15	12	2	18	808	796
Drechterland	50	41	17	26	4	7	20	*	5	30	9	8	17	2	2	8	8	254	242
Enkhuizen	19	62	39	13	3	12	44	12	17	28	33	13	17	3	5	1	8	329	327
Graft-De Rijk	12	19	8	6	*	4	3	1	5	11	7	3	6	*	3	1	*	89	86
Harenkarspel	52	38	12	21	3	16	17	6	12	25	6	7	11	1	6	3	5	241	226
Heerhugowaard	68	166	134	33	23	39	159	10	10	89	40	35	39	12	6	14	13	890	819
Heiloo	30	71	21	10	3	13	37	*	2	14	16	15	11	6	2	1	2	254	237
Hollands Kroon	179	125	59	53		42	73	2	10	84	33	19	24	5	12	10	30	760	
Hoon	46	258	202	37	32	57	218	10	13	76	84	49	55	22	19	11	10	1.199	1.180
Koggenland	62	59	37	33	11	15	27	*	11	44	17	14	18	2	4	3	5	362	346
Langedijk	28	75	44	22	6	20	44	4	11	33	17	18	27	5	4	3	7	368	356
Medemblik	99	122	66	55	11	30	59	3	29	72	46	22	40	3	6	2	22	687	351
Niedorp																			191
Opmeer	25	40	20	21	4	13	17	*	8	18	7	6	9	2	3	3	9	205	194
Schagen	26	84	53	16	7	18	78	1	4	21	30	16	12	10	6	5	5	392	386
Schermer	22	12	8	11	1	3	5	*	3	5	4	2	1	*	*	1	4	82	72
Stede Broec	19	60	23	9	2	12	40	*	1	12	17	16	7	2	7	2	6	235	228
Texel	60	59	21	15	5	16	41	1	7	19	59	13	7	3	6	3	12	347	331
Wervershoof																			200
Wieringen																			120
Wieringermeer																			232
Zijpe	39	31	11	11	1	10	11	3	5	22	24	4	5	1	3	4	1	186	176
Totaal	1.050	2.063	1.267	506	187	452	1.406	73	194	801	761	402	432	134	141	95	202	10.166	9.774

Onderwijsdeelname mbo schooljaar 2010 - 2011

Branche	BBL-niveau	BBL-niveau	Totaal	BOL-niveau	BOL niveau	Totaal	Totaal	Totaal
	1 + 2	3 + 4	BBL	1 + 2	3 + 4	BOL	'11-'12	'10-'11
Bloemen en tuincentra	11	16	27	22	79	101	128	97
Diervverzorging	5	7	12	44	204	248	260	242
Groene ruimte	72	82	154	39	216	255	409	394
Plantenteelt	47	20	67	20	108	128	195	236
Veehouderij en Paardenhouderij	2	10	12	1	49	50	62	55
Voedingsindustrie	71	36	107	1	35	36	143	87
<i>Totaal Groen</i>	<i>208</i>	<i>171</i>	<i>379</i>	<i>127</i>	<i>691</i>	<i>818</i>	<i>1.197</i>	<i>1.111</i>
Afbouw en onderhoud	97	82	179	19	8	27	206	197
AV, Multimedia en gaming	*	*	*	4	118	122	122	113
Bakkerij	63	27	90	50	3	53	143	146
Bouw en infra	379	308	687	32	291	323	1.010	1.080
Carrosserie	36	20	56	1	*	1	57	57
Creatieve en Ambachtelijke techniek	*	4	4	*	20	20	24	20
Fotonica	*	*	*	1	*	1	1	1
Gezondheidstechniek	4	84	88	*	2	2	90	87
Hout en meubel	39	45	84	85	112	197	281	253
Installatie-, elektro- en metaaltechniek	516	765	1.281	138	492	630	1.911	1.950
Laboratoria	*	17	17	*	104	104	121	111
Mobiliteit	234	171	405	129	27	156	561	537
Mode-industrie	*	*	*	7	64	71	71	68
Procestechniek	67	140	207	*	9	9	216	217
Reclame en presentatie	*	*		12	180	192	192	207
Scheepvaart	29	41	70	47	100	147	217	177
Schoonmaak en Glazenwassen	2	*	2	*	*	*	2	14
Textielindustrie	*	*	*	*	*	*	*	*
Transport en logistiek	282	18	300	5	144	149	449	611
Uitgeven, vormgeven en printmedia	3	2	5	30	394	424	429	443
<i>Totaal Techniek</i>	<i>1.751</i>	<i>1.724</i>	<i>3.475</i>	<i>560</i>	<i>2.068</i>	<i>2.628</i>	<i>6.103</i>	<i>6.289</i>
Artiesten, theater en evenementen	*	*	*	3	137	140	140	116
Detailhandel Food/Non Food	310	408	718	292	466	758	1.476	1.411
Economisch administratief	1	59	60	205	1.453	1.658	1.718	1.739
Facilitaire dienstverlening	2	2	4	44	101	145	149	154
Groothandel Food/Non Food	46	56	102	36	156	192	294	269
Horeca	376	207	583	142	271	413	996	1.003
ICT	*	6	6	150	510	660	666	686
Recreatie	1	49	50	13	160	173	223	173
Reizen	*	2	2	*	82	82	84	84
Veiligheid	77	15	92	299	184	483	575	578
Verssectoren detailhandel, groothandel en industrie	57	20	77	*	2	2	79	66
<i>Totaal Economie</i>	<i>870</i>	<i>824</i>	<i>1.694</i>	<i>1.184</i>	<i>3.522</i>	<i>4.706</i>	<i>6.400</i>	<i>6.279</i>
Dokter-/apotheek-/tandartsassistenten	*	30	30	*	270	270	300	276
Kapper	146	33	179	94	20	114	293	289
Pedicure	*	*	*	*	*	*	*	1
Schoonheidsspecialist	*	*	*	*	145	145	145	133
Sport	*	2	2	51	562	613	615	561
Welzijn	70	921	991	669	2.174	2.843	3.834	3.266
Zorg	*	752	752	65	737	802	1.554	1.493
<i>Totaal Zorg</i>	<i>216</i>	<i>1.738</i>	<i>1.954</i>	<i>879</i>	<i>3.908</i>	<i>4.787</i>	<i>6.741</i>	<i>6.019</i>
AKA	52	*	52	259	*	259	311	315
Eindtotaal	3.097	4.457	7.554	3.009	10.189	13.198	20.752	20.013

Jeugdwerkloosheid

Instroom, uitstroom en stand niet-werkende werkzoekende jongeren in regio Noord-Kennemerland en West-Friesland*

	dec -10	Jan-11	feb-11	mrt-11	apr-11	mei-11	jun-11	jul-11	aug-11	sep-11	okt-11	nov-11	dec-11
Stand einde maand	1.469	1.527	1.454	1.449	1.292	1.173	1.138	1.079	1.239	1.323	1.401	1.427	1.404
Instroom	349	425	337	376	244	270	235	280	419	445	367	401	310
Uitstroom	435	348	383	373	390	362	228	301	220	342	265	366	

Niet-werkende werkzoekende jongeren naar opleidingsrichting en niveau*

Opleidingsrichting	basis/ vmbo	mbo-1/ mbo-2	mbo-3/ mbo-4	hbo/ wo	Opleidingsrichting	basis/ vmbo	mbo-1/ mbo-2	mbo-3/ mbo-4	hbo/ wo
Algemeen	298	0	53	0	Sociaal-cultureel	<10	0	32	19
Agrarisch	23	<10	24	<10	Technisch	190	78	55	<10
Economisch, administratief en commercieel	70	66	70	25	Transport, communicatie en verkeer	<10	27	<10	<10
Medisch, paramedisch	<10	<10	<10	<10	Theologie	0	0	0	0
Humaniora	<10	<10	0	<10	Wiskunde/natuurwetenschappen	0	<10	0	<10
Openbare orde en veiligheid	27	29	<10	<10	Juridisch en bestuurlijk	<10	<10	0	<10
Persoonlijke/sociale verzorging	104	56	47	0	Kunst	0	<10	<10	<10
Onderwijzend personeel	<10	<10	<10	<10	Onbekend	0	0	0	0

Niet-werkende werkzoekende jongeren, mutatie en nww-%*

Jongeren	december 2011	december 2010	mutatie '11 - '10	nww-% dec-2011	nww-% dec-2010
Totaal	1.404	1.469	-65	2,6%	2,8%
Mannen	778	849	-71	3,1%	3,1%
Vrouwen	626	620	6	2,3%	2,5%

In deze tabellen wordt de meest recente maand vergeleken met dezelfde maand in het vorige jaar voor Nederland. De mutatie geeft het absolute en procentuele verschil aan tussen beide jaren.

Het nww-% geeft inzicht in het niveau van de jeugdwerkloosheid in een arbeidsmarktregio. Voor de berekening van dit percentage is gebruik gemaakt van de meest recente Beroepsbevolkingscijfers van het CBS voor jongeren naar arbeidsmarktregio. De beroepsbevolking bevat zowel onderwijsvolgers als niet-onderwijsvolgers. Onderwijsvolgers zijn personen die naast hun studie een baan ambiëren dan wel hebben. Doordat onderwijsvolgers juist in de leeftijdsgroep 15-26 jaar sterk vertegenwoordigd zijn, is er sprake van een neerwaarts effect op hun nww-%. Een vergelijking met het nww-% van het totale bestand nww is daarom lastig te maken.

Niet-werkende werkzoekende jongeren naar opleidingsniveau*

Opleidingsniveau	december 2011	december 2010	mutatie 2011-2010	
			absoluut	in %
basisonderwijs	319	343	-24	-7%
vmbo/mavo	425	447	-22	-5%
havo/vwo	65	67	-2	-3%
mbo-1 en 2	277	314	-37	-12%
mbo-3 en 4	238	219	19	9%
hbo/wo	80	79	1	1%

Niet-werkende werkzoekende jongeren naar duur werkloosheid*

Duur werkloosheid	december 2011	december 2010	mutatie 2011-2010	
			absoluut	in %
< 3 maanden	666	729	-63	-9%
3 - 6 maanden	359	415	-56	-13%
6 - 12 maanden	224	207	17	8%
>= 12 maanden	155	118	37	31%

* bron: UWV WERKbedrijf

Werkloosheid naar beroep

Niet-werkende werkzoekende jongeren naar beroep in regio Noord-Kennemerland en West-Friesland*

Beroep	december	december	mutatie 2011-2010	
	2011	2010	absoluut	in %
Totaal nww	1.404	1.469	-65	-4,4%
Elementaire beroepen	332	411	-79	-19,2%
> Agrarische beroepen	<10	<10	-	-
> Economisch-administratieve beroepen	17	44	-27	-61,4%
> Technische en industrieberoepen	195	236	-41	-17,4%
> Transportberoepen	21	16	5	31,3%
> Verzorgende & dienstverlenende beroepen	96	114	-18	-15,8%
Lagere beroepen	609	592	17	2,9%
> Agrarische beroepen	32	25	7	28,0%
> Economisch-administratieve beroepen	47	43	4	9,3%
> Medische en paramedische beroepen	<10	<10	-	-
> Openbare orde- en veiligheidsberoepen	<10	<10	-	-
> Pedagogische beroepen	0	<10	-	-
> Technische en industrieberoepen	193	143	50	35,0%
> Transportberoepen	83	94	-11	-11,7%
> Verzorgende & dienstverlenende beroepen	241	273	-32	-11,7%
Middelbare beroepen	376	379	-3	-0,8%
> Agrarische beroepen	<10	<10	-	-
> Culturele beroepen	<10	<10	-	-
> Economisch-administratieve beroepen	97	104	-7	-6,7%
> Informatica beroepen	13	11	2	18,2%
> Medische en paramedische beroepen	<10	<10	-	-
> Openbare orde- en veiligheidsberoepen	14	21	-7	-33,3%
> Pedagogische beroepen	<10	<10	-	-
> Sociaal-culturele beroepen	11	11	0	0,0%
> Technische en industrieberoepen	95	103	-8	-7,8%
> Transportberoepen	<10	<10	-	-
> Verzorgende & dienstverlenende beroepen	113	102	11	10,8%
Hogere beroepen	86	69	17	24,6%
> Agrarische beroepen	0	<10	-	-
> Culturele beroepen	12	10	2	20,0%
> Economisch-administratieve beroepen	29	25	4	16,0%
> Informatica beroepen	<10	<10	-	-
> Medische en paramedische beroepen	<10	<10	-	-
> Openbare orde- en veiligheidsberoepen	<10	0	-	-
> Pedagogische beroepen	11	<10	-	-
> Sociaal-culturele beroepen	19	11	8	72,7%
> Technische en industrieberoepen	<10	<10	-	-
> Transportberoepen	<10	<10	-	-
Onbekend	1	18	-17	-

In de tabel staan de niet-werkende werkzoekende jongeren naar beroepsniveau.

* bron: UWV WERKbedrijf

Werkloosheid regio

Niet-werkende werkzoekende jongeren naar gemeente (bron: UWV WERKbedrijf)

In de tabel wordt het aantal niet-werkende werkzoekende jongeren per gemeente in een arbeidsmarktregio weergegeven. De

ontwikkelingen in de jeugdwerkloosheid worden vanaf 2008 inzichtelijk gemaakt. De mutatie geeft het procentuele verschil

aan tussen de verschillende jaren.

Gemeente	ultimo maand				mutatie in %		
	dec-08	dec-09	dec-10	dec-11	09 tov 08	10 tov 09	11 tov 10
Totaal Noord-Kennemerland en West-Friesland	1.049	1.466	1.469	1.404	40%	0%	-4%
Alkmaar	242	293	281	272	21%	-4%	-3%
Anna Paulowna	19	22	22	32	16%	0%	45%
Bergen Nh	26	46	34	38	77%	-26%	12%
Castricum	18	38	34	37	111%	-11%	9%
Den Helder	198	242	258	278	22%	7%	8%
Drechterland	16	19	21	23	19%	11%	10%
Enkhuizen	19	35	29	36	84%	-17%	24%
Graft-De Rijk	<10	<10	<10	<10	-	-	-
Harenkarspel	10	18	22	32	80%	22%	45%
Heerhugowaard	72	131	105	125	82%	-20%	19%
Heiloo	11	25	27	34	127%	8%	26%
Hoorn	164	194	232	125	18%	20%	-46%
Koggenland	14	23	26	27	64%	13%	4%
Langedijk	41	56	56	47	37%	0%	-16%
Medemblik	43	83	77	66	93%	-7%	-14%
Niedorp	18	17	19	21	-6%	12%	11%
Opmeer	<10	16	15	18	-	-6%	20%
Schagen	35	51	52	50	46%	2%	-4%
Schermer	<10	14	11	<10	-	-21%	-
Stede Broec	28	37	30	28	32%	-19%	-7%
Texel	28	39	41	26	39%	5%	-37%
Wieringen	<10	17	18	21	-	6%	17%
Wieringermeer	15	23	25	36	53%	9%	44%
Zijpe	10	18	26	16	80%	44%	-38%

Werkloosheid in Nederland

Niet-werkende werkzoekende jongeren, mutatie en nww-% (bron: UWV WERKbedrijf)

Geslacht	december 2010	december 2009	mutatie '11 - '10	nww-% dec-2011	nww-% dec-2010
totaal	54.926	54.858	68	4,6%	4,6%
mannen	29.940	30.055	-115	4,7%	4,8%
vrouwen	24.986	24.803	183	4,4%	4,3%

In deze tabel wordt de meest recente maand vergeleken met dezelfde maand in het vorige jaar voor Nederland. De mutatie geeft het absolute verschil aan tussen beide jaren. Zie uitleg over nww-% op pagina 11.

Niet-werkende werkzoekende jongeren naar arbeidsmarktregio en nww-% (bron: UWV WERKbedrijf)

De tabel geeft het absolute aantal niet-werkende werkzoekende jongeren landelijk

en per arbeidsmarktregio weer voor de jaren 2008, 2009, 2010 en 2011. In de

laatste kolom wordt het procentuele verschil tussen de jaren weergegeven.

Arbeidsmarktregio	ultimo maand				mutatie in %			nww-%	
	dec-08	dec-09	dec-10	dec-11	09 tov 08	10 tov 09	11 tov 10	dec-10	dec-11
Nederland	39.476	61.257	54.858	54.926	55%	-10%	0%	4,6%	4,6%
Noord-Kennemerland en West-Friesland	1.049	1.466	1.469	1.404	40%	0%	-4%	2,8%	2,6%
Achterhoek	515	929	782	729	80%	-16%	-7%	3,9%	3,6%
Drenthe	1.440	2.065	1.842	1.754	43%	-11%	-5%	6,2%	5,9%
Friesland	1.913	3.055	2.643	3.002	60%	-13%	14%	5,5%	6,2%
Groningen	2.236	3.091	2.927	3.317	38%	-5%	13%	6,8%	7,8%
Flevoland	1.476	1.971	1.692	1.846	34%	-14%	9%	5,7%	6,2%
Gooi- en Vechtstreek	296	524	384	493	77%	-27%	28%	3,1%	4,0%
Midden-Utrecht	1.185	1.892	1.478	1.743	60%	-22%	18%	2,5%	3,0%
Oost-Utrecht	526	780	769	716	48%	-1%	-7%	2,9%	2,7%
Drechtsteden	648	1.183	1.325	1.078	83%	12%	-19%	3,8%	3,1%
Rijnmond	3.492	5.954	6.455	7.244	71%	8%	12%	6,3%	7,1%
IJsselvechtstreek	865	1.586	1.285	1.389	83%	-19%	8%	3,6%	3,9%
Stedendriehoek	1.072	1.885	2.124	1.783	76%	13%	-16%	4,9%	4,1%
Twente	1.865	3.097	2.418	2.389	66%	-22%	-1%	4,9%	4,9%
Haaglanden	2.586	4.066	3.486	3.734	57%	-14%	7%	4,9%	5,3%
Holland Rijnland	656	1.429	1.133	1.028	118%	-21%	-9%	2,9%	2,6%
Midden-Holland	274	485	540	532	77%	11%	-1%	2,8%	2,8%
West-Brabant	1.157	2.046	1.733	1.548	77%	-15%	-11%	3,9%	3,5%
Zeeland	748	1.303	948	1.163	74%	-27%	23%	3,8%	4,7%
Achterhoek	515	929	782	729	80%	-16%	-7%	3,9%	3,6%
Midden-Gelderland	1.422	2.288	1.845	2.116	61%	-19%	15%	4,4%	5,1%
Rivierenland	317	582	593	579	84%	2%	-2%	3,5%	3,5%
Zuid-Gelderland	986	1.859	1.623	1.870	89%	-13%	15%	6,8%	7,8%
Noord-Kennemerland en West-Friesland	1.049	1.466	1.469	1.404	40%	0%	-4%	2,8%	2,6%
Zaanstreek/Waterland	581	987	977	981	70%	-1%	0%	4,1%	4,1%
Zuid-Kennemerland	717	951	1.098	1.042	33%	15%	-5%	3,9%	3,7%
Midden-Brabant	1.087	1.799	1.477	1.343	66%	-18%	-9%	4,5%	4,1%
Noordoost-Brabant	1.243	1.729	1.531	1.618	39%	-11%	6%	3,7%	3,9%
Zuidoost-Brabant	1.540	2.719	2.543	2.021	77%	-6%	-21%	5,3%	4,2%
Groot Amsterdam	3.950	4.698	3.661	2.786	19%	-22%	-24%	4,4%	3,4%
Noord- en Midden-Limburg	1.197	1.749	1.495	1.384	46%	-15%	-7%	3,9%	3,6%
Zuid-Limburg	2.418	3.026	2.561	2.278	25%	-15%	-11%	6,2%	5,5%

Kans op werk regio

Kansrijke beroepen op de arbeidsmarkt (bron: Kenniscentra)

Kenniscentra zien mogelijkheden voor beroepen die nu kansen bieden op de arbeidsmarkt. Hieronder staan per

beroepsgroep de meest kansrijke beroepen per niveau aangegeven. De kansen zijn weergegeven op het niveau van het

voormalige CWI-district waaronder deze regio valt en zijn met name relevant voor schoolverlaters.

Sector	Beroep	Niv.	Sector (vervolg)	Beroep	Niv.
Bloemenbranche	Verkoop/management groene detailhandel	2,3	Plantenteelt	Medewerker open/bedekte teelt	2,3,4
Dierverzorging	Proefdierverzorger	3	Plantenteelt	Vakbekwaam medewerker groothandel en logistiek voedsel	3
Dierverzorging	Instructeur paardensport	3,4	Plantenteelt	Bedrijfsleider gemechaniseerd loonbedrijf	4
Dierverzorging	Dierverzorger (Biotechnicus)	4	Presentatie en		
Economisch-administratief	Commercieel medewerker binnendienst	3	communicatie	Tentoonstellingsbouwer	2,3
Gezondheidstechniek	Schoenhersteller/ondernemer	2	Schoonmaak	Schoonmaker	2,3
Gezondheidstechniek	Audicien/Opticien	4	Techniek	(Allround) Operator Productietechniek	2,3
Gezondheidstechniek	Medewerker Steriele Medische Hulpmiddelen	3	Techniek	Elektrotechnische industriële producten en systemen	2,3,4
Zorg en welzijn	Verzorgende	3	Techniek	(Allround/fijmechanisch) verspaner	2,3
Zorg en welzijn	Verpleegkundige	4	Techniek	(Eerste) monteur data/elektra	2,3
Zorg en welzijn	Doktersassistent	4	Techniek	Eerste monteur elektrotechnische installaties, koudetechniek	3
Zorg en welzijn	Persoonlijk begeleider Gehandicaptenzorg	4	Techniek	(Eerste) monteur werktuigkundige installaties	2,3
Groene Ruimte	Middenkaderfunctionaris milieu en ruimte	4	Techniek	Allround lasser, plaatwerker en constructiewerker	3
Handel	(Aankomend) verkoopmedewerker	1,2	Techniek	Middenkader Engineering (Commercieel technicus)	4
Handel	verkoopspecialist (detailhandel)	3	Techniek	Servicemonteur elektrotechniek/installatie-techniek	3
Horeca	(Zelfstandig) werkend gastheer/-vrouw	2,3	Techniek	Servicemonteur werktuigbouw	3
Horeca	(Zelfstandig werkend) kok	2,3	Techniek	Tekenaar - werkvoorbereider(fabricage)	4
Hout & meubel	Meubelmaker/(scheeps)interieurbouwer	2	Techniek	Chauffeur goederenvervoer	2
Hout & meubel	Allround meubelmaker/interieurbouwer	3	Techniek	(Allround) operator/technoloog voedingsindustrie	2,3,4
Motorvoertuigen en tweewielers	Assistent tweewielertechnicus/voertuigtechnicus	1	Transport en logistiek		
Plantenteelt	Assistent plantenteelt	1	Voedingsindustrie		
Plantenteelt	Medewerker/bedrijfsleider biologisch-dynamisch bedrijf	2,3,4			

Toelichting op de gebruikte begrippen

Bbl

Leerweg in het mbo waarbij het praktijkdeel minimaal 60% is en over het algemeen 4 dagen wordt gewerkt met een arbeidsovereenkomst en 1 dag school bezoekt. Wordt ook leerbaan genoemd.

Bol

Leerweg in het mbo waarbij het praktijkdeel tussen 20% en 60% is waarbij meestal geen sprake is van een arbeidsovereenkomst. Wordt ook stage genoemd.

Beroepspraktijkvorming-leerplaats (bvp-leerplaats)

Bvp-leerplaats heeft zowel betrekking op bol als op bbl.

Gereeliseerde stageplaatsen en leerbanen

Uitgangspunt is de arbeidsmarktregio waar de deelnemer woont. Het gaat om deelnemers jonger dan 27 jaar die tussen 1-9-2011 en 31-12-2011 zijn gestart met een stageplaats of leerbaan. Per deelnemer is via Stagemarkt en DUO Groningen het bezit van de startkwalificatie bepaald.

Mobiliteit stagiairs

Mobiliteit is de mate waarin deelnemers stage (bol en bbl) lopen in de arbeidsmarktregio waarin zij wonen. Er zijn drie varianten:

de eerste is dat deelnemers in de bepaalde arbeidsmarktregio wonen en in een andere regio stage lopen, de tweede dat deelnemers in de eigen woonregio stage lopen en de derde is dat deelnemers woonachtig in een andere regio in de desbetreffende regio stagelopen.

Ratiogetal

Verhouding in de ontwikkeling tussen deelnemers en leerbedrijven gemeten tussen twee perioden. Het ratiogetal geeft een indicatie of deelnemers meer of minder moeite hebben een stageplaats of leerbaan te krijgen. Is het getal boven de 100 dan zijn er in principe voldoende leerplaatsen; is het getal onder de 100 dan kunnen deelnemers in principe minder gemakkelijk een leerplaats vinden. Bij de meting voor het derde tertaal is uitgegaan van het aantal inschrijvingen bij mbo-instellingen per 31-12-2011 vergeleken met het derde tertaal 2008 (= 1 oktober 2008). Bron voor aantal leerbedrijven is Stagemarkt.nl, voor het aantal deelnemers DUO. Een uitgebreidere toelichting staat in de Basiscijfers Jeugd, juni 2010, pagina 6.

Nww

De bij een vestiging van het UWV WERKbedrijf actueel ingeschreven werkzoekende zonder werk of werkzoekende die minder dan twaalf uur per week werkt met een inschrijfdatum en geen

uitschrijfdatum. Zij dienen ingeschreven te zijn in de regio waar zij woonachtig zijn.

Nww-%

Verhouding tussen het aantal nww in een gebied en de beroepsbevolking in hetzelfde gebied.

Instream in nww

Het aantal inschrijvingen gedurende de periode van personen in het bestand van UWV WERKbedrijf als nww, waarbij nieuwe ingeschrevenen die tot 30 dagen voor inschrijvingsdatum nog ingeschreven stonden, niet tot instroom worden gerekend (de inschrijving wordt daarvan geacht te zijn doorgelopen). Tot instroom nww wordt tevens de statusverandering van geregistreerde personen naar "Niet-Werkend" gerekend

Uitstroom uit nww

Het aantal uitschrijvingen van nww-ers gedurende de periode uit het bestand van het UWV WERKbedrijf, welke niet binnen 30 dagen weer opnieuw ingeschreven zijn.

Jeugdwerkloosheid

Aantal niet-werkende werkzoekenden jonger dan 27 jaar.

Colofon

© UWV WERKbedrijf en Samenwerking Beroepsonderwijs Bedrijfsleven (SBB)

Uitgave: februari 2012
Redactie: UWV WERKbedrijf en SBB
Vormgeving: SBB
Drukwerk: Bestenzet, Zoetermeer




WERKbedrijf

Contactpersonen arbeidsmarktinformatie UWV WERKbedrijf

Paul Rijs
06 54 783 155
Paul.Rijs@uwv.nl

Erik Stam
06 15 119 162
Erik.Stam@uwv.nl

www.werk.nl
www.werk.nl/arbeidsmarktinformatie

beroepsonderwijs  bedrijfsleven Samenwerking Beroepsonderwijs Bedrijfsleven (SBB)
Postbus 7259, 2701 AG Zoetermeer

Regionaal Advies Team
079 329 40 66, regio@s-bb.nl

www.s-bb.nl

Kenniscentra voor beroepsonderwijs en bedrijfsleven:
Aequor, Calibris, ECABO, Fundeon, GOC, Innovam, KC Handel, Kenteq,
Kenwerk, KOC, PMLF, Savantis, SH&M, SVGB, SVO, VOC, VTL