



WERKbedrijf

# Basisset Regionale Arbeidsmarktinformatie

november 2011

Arbeidsmarktregio Noord-Kennemerland,  
West Friesland en  
Kop van Noord-Holland



Contactpersonen:

**Naam**

Paul Rijs

Erik Stam

Marije Renema

**Email**

Paul.Rijs@uwv.nl

Erik.Stam@uwv.nl

Marije.Renema@uwv.nl

**Telefoon**

06 5478 3155

06 1511 9162

06 2114 1215

# Inhoudsopgave

<b>INLEIDING</b> .....	<b>3</b>
<b>MANAGEMENTSAMENVATTING</b> .....	<b>4</b>
<b>1 ARBEIDSMARKTONTWIKKELINGEN IN DE REGIO</b> .....	<b>5</b>
1.1 AANBODZIJDE VAN DE ARBEIDSMARKT .....	5
<i>Stand- en stroomcijfers</i> .....	5
<i>Leeftijd</i> .....	5
<i>Opleidingsniveau</i> .....	6
<i>Duur niet-werkend</i> .....	7
<i>Beroepsniveau</i> .....	7
1.2 VRAAGZIJDE VAN DE ARBEIDSMARKT .....	9
<i>Bedrijfstak</i> .....	10
<i>Beroepsniveau</i> .....	11
1.3 VRAAG EN AANBOD VERGELEKEN .....	12
<i>De 25 beroepen waar de meeste niet-werkende werkzoekenden werk in zoeken</i> .....	12
<i>De meest gevraagde beroepen door werkgevers</i> .....	13
<i>Inzicht in krapte en ruimte op de arbeidsmarkt</i> .....	14
<b>2 ARBEIDSMARKTONTWIKKELINGEN IN NEDERLAND</b> .....	<b>15</b>
2.1 AANBODZIJDE VAN DE ARBEIDSMARKT .....	15
<i>Stand- en stroomcijfers</i> .....	15
2.2 VRAAGZIJDE .....	16
<i>Stand- en stroomcijfers</i> .....	16
<b>3 AANBODCIJFERS OP LOKAAL NIVEAU</b> .....	<b>17</b>
<i>Standcijfers niet-werkende werkzoekenden</i> .....	17
<i>Werkzoekenden naar leeftijd en duur niet-werkend</i> .....	18

## Colofon

De Basisset Regionale Arbeidsmarktinformatie is een uitgave van de afdeling Arbeidsmarktinformatie van UWV WERKbedrijf. Aan het eind van de maand is een actuele basisset voor 30 arbeidsmarktregio's beschikbaar op [www.werk.nl/arbeidsmarktinformatie](http://www.werk.nl/arbeidsmarktinformatie). Voor vragen en suggesties kunt u contact opnemen met de regionale adviseur(s) arbeidsmarktinformatie die op de voorkant van deze basisset staan vermeld.

De gegevens in deze basisset zijn afkomstig uit de registratiesystemen van UWV WERKbedrijf. Het geheel of gedeeltelijk overnemen van informatie is toegestaan met bronvermelding (bron: UWV WERKbedrijf).

Versie 2.1

# Inleiding

## **Meer zicht op de regionale arbeidsmarkt**

Regionale arbeidsmarktinformatie is belangrijk voor de ontwikkeling van een goed regionaal arbeidsmarktbeleid. UWV WERKbedrijf levert arbeidsmarktinformatie op basis van de eigen bestanden van werkzoekenden en vacatures, maar ook gecombineerd met informatie van anderen.

De behoefte aan arbeidsmarktinformatie is zeer divers, afhankelijk van het doel van de gebruiker. Daarom biedt UWV WERKbedrijf haar arbeidsmarktinformatie ook langs verschillende wegen en via verschillende producten aan. Eén daarvan is deze Basisset Regionale Arbeidsmarktinformatie.

## **Actueel beeld**

Economie en arbeidsmarkt zijn steeds in beweging. Het is daarom belangrijk over recente informatie met betrekking tot de ontwikkelingen op de arbeidsmarkt te beschikken. Binnen vier weken na elke kalendermaand wordt een nieuwe basisset gepubliceerd op [www.werk.nl](http://www.werk.nl). De basisset geeft de actuele stand van vraag en aanbod op de regionale arbeidsmarkt weer op basis van de registratie bij UWV WERKbedrijf. Maar ook de ontwikkeling in de afgelopen twaalf maanden. Het vergelijken van vraag- en aanbodgegevens geeft een indicatie van schaarsteverhoudingen op de arbeidsmarkt.

De basisset is vooral bedoeld voor mensen die de regionale arbeidsmarkt als werkveld hebben. Dat varieert van bestuurders, beleidsmakers, managers en onderzoekers tot mensen in de uitvoering op het gebied van arbeidsbemiddeling en re-integratie.

## **Per arbeidsmarktregio**

De basisset biedt informatie op het niveau van de 30 arbeidsmarktregio's. Ter vergelijking staat ook de landelijke ontwikkeling van werkzoekenden en vacatures in de basisset. Door de uniforme opzet zijn arbeidsmarktregio's bovendien gemakkelijk met elkaar te vergelijken.

## **Meer informatie**

Deze basisset biedt een eerste oriëntatie op de stand en ontwikkeling van de arbeidsmarkt. Wie meer wil weten over cijfers en trends kan terecht op [www.werk.nl/arbeidsmarktinformatie](http://www.werk.nl/arbeidsmarktinformatie), waar alle arbeidsmarktinformatie van UWV WERKbedrijf bij elkaar staat. Of neem contact op met de regionale adviseur arbeidsmarktinformatie.

# Managementsamenvatting

## Aanbodzijde

### Nww-stand

Eind november stonden 12.024 niet-werkende werkzoekenden (nww) ingeschreven bij de werkpleinen in de arbeidsmarktregio Noord-Kennemerland en West-Friesland. Een jaar eerder waren dat er 12.500. Dit betekent een daling van 476 personen, ofwel 3,8%. In vergelijking met oktober is het aantal niet-werkende werkzoekenden met 3 personen gestegen (0,0%). In Nederland stonden eind november 462.860 niet-werkende werkzoekenden ingeschreven bij UWV WERKbedrijf. Vergeleken met een jaar geleden is dit een daling van 20.985 personen, ofwel 4,3%. In vergelijking met oktober is het aantal niet-werkende werkzoekenden landelijk met 8.144 personen (1,8%) gestegen.

### Nww-percentage

Het nww-percentage (de niet-werkende werkzoekenden uitgedrukt als percentage van de beroepsbevolking) kwam in de arbeidsmarktregio Noord-Kennemerland en West-Friesland eind november uit op 3,9%. Landelijk lag het nww-percentage eind november op 5,9%. De afstand tussen het landelijke en het regionale werkloosheidsniveau bedraagt daarmee -2,0 procentpunt.

### Nww naar opleidingsniveau en leeftijd

De daling in de afgelopen 12 maanden heeft zich vooral voorgedaan bij de niet-werkende werkzoekenden met een opleiding op havo/vwo-niveau (-10,2%). Van de niet-werkende werkzoekenden wonend in de arbeidsmarktregio Noord-Kennemerland en West-Friesland is 11,9% jonger dan 27 jaar, is 37,7% tussen de 27 en 45 jaar oud en 50,4% is 45 jaar of ouder. Landelijk is 11,5% jonger dan 27 jaar, 38,7% tussen de 27 en 45 jaar en 49,8% 45 jaar of ouder.

### Nww naar beroepsgroep

Het aantal niet-werkende werkzoekenden in de arbeidsmarktregio Noord-Kennemerland en West-Friesland is het hoogst voor de beroepsgroepen productiemedewerkers, chauffeurs, receptionisten en administratieve employés, hulpkrachten horeca en verzorging en interieurverzorgers.

### Nww-instroom

De instroom van niet-werkende werkzoekenden in de maand november in de arbeidsmarktregio Noord-Kennemerland en West-Friesland bedroeg 1.479 personen. Een jaar eerder waren dat 1.681 personen. Dat betekent een daling met 12,0%. De instroom is ten opzichte van oktober gestegen met 130 personen (9,6%). Landelijk is de instroom niet-werkende werkzoekenden in de maand november 47.533 personen. Dat is een daling van 1.718 personen (3,5%) ten opzichte van een jaar eerder.

### Nww-uitstroom

De uitstroomcijfers voor november komen volgende maand beschikbaar. De uitstroom in oktober in de arbeidsmarktregio Noord-Kennemerland en West-Friesland bedroeg 1.174 personen. In oktober een jaar eerder stroomden 1.270 niet-werkende werkzoekenden uit. Dit betekent een daling van 7,6%. De uitstroom is ten opzichte van september gedaald met 38 personen (3,1%). Landelijk is de uitstroom in oktober 40.237 personen. Dat is een daling van 10,6% (4.759 personen) ten opzichte van een jaar eerder. Ten opzichte van september is de uitstroom landelijk gedaald met 1,7% (682 personen).

## Vraagzijde

### Openstaande vacatures

Eind november stonden bij UWV WERKbedrijf in de arbeidsmarktregio Noord-Kennemerland en West-Friesland 594 openstaande vacatures geregistreerd. Een jaar eerder waren dat er 1.536. Ten opzichte van vorig jaar is dit een daling van 61,3%. Er staan vooral vacatures open voor de economisch-administratieve beroepen, technische en industrieberoepen en verzorgende en dienstverlenende beroepen in de regio Noord-Kennemerland en West-Friesland.

### Vergelijking vraag en aanbod

De arbeidsmarkt in de regio Noord-Kennemerland en West-Friesland wordt in november als zeer ruim gekarakteriseerd, wat betekent dat er veel kortdurend niet-werkende werkzoekenden zijn ten opzichte van de openstaande vacatures. Voor de beroepen agrarische arbeiders, productieplanners en boekhouders en secretaresses is er een overschot aan kortdurend niet-werkende werkzoekenden in zowel de regio als in de rest van Nederland. Voor administratieve transportemployés is de arbeidsmarkt juist krap in de regio Noord-Kennemerland en West-Friesland zodat er op dit moment voor werkzoekenden met dit beroep veel kansen zijn op de arbeidsmarkt.

# 1 Arbeidsmarktontwikkelingen in de regio

In dit hoofdstuk staat de arbeidsmarktregio Noord-Kennemerland en West-Friesland centraal. Deze omvat de Werkpleinen Alkmaar, Noordkop (Den Helder) en West-Friesland (Hoorn) van UWV WERKbedrijf.

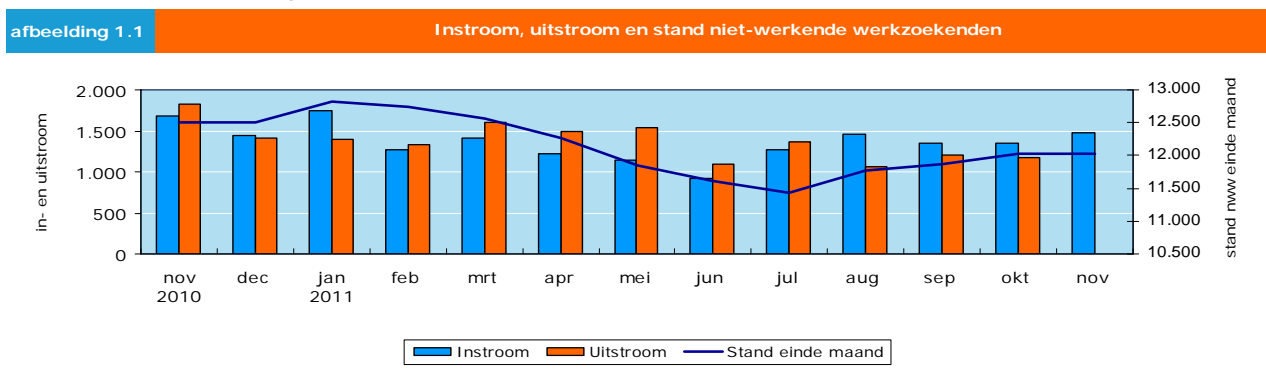
In de volgende paragrafen zijn de ontwikkelingen op de arbeidsmarkt uitgewerkt in grafieken en cijfers, waarbij een onderscheid is gemaakt naar het aanbod (de niet-werkende werkzoekenden) op de arbeidsmarkt en naar de vraag (de vacatures). Het hoofdstuk sluit af met een overzicht van de discrepantie tussen vraag en aanbod.

## 1.1 Aanbodzijde van de arbeidsmarkt

Het aantal niet-werkende werkzoekenden (nww<sup>1</sup>) omvat een belangrijk deel van het aanbod op de regionale arbeidsmarkt. Het aantal nww aan het eind van de maand is een standcijfer, dat wil zeggen een momentopname. Veranderingen in de stand zijn het resultaat van in- en uitstroom van niet-werkende werkzoekenden. Die stroomcijfers geven de dynamiek op de arbeidsmarkt weer.

Verbijzondering naar leeftijd, opleidingsniveau en duur niet-werkend geeft meer inzicht in het aantal nww. Bijvoorbeeld hoe sterk de groep jongeren in het bestand verandert, hoe groot het aantal laag opgeleiden in het bestand is of hoe de verhouding is tussen mensen die al langer of pas sinds kort hun baan hebben verloren.

### Stand- en stroomcijfers



**tabel 1.1** Instroom, uitstroom en stand niet-werkende werkzoekenden

	nov 2010	dec	jan 2011	feb	mrt	apr	mei	jun	jul	aug	sep	okt	nov
Stand einde maand	12.500	12.501	12.828	12.741	12.559	12.273	11.854	11.618	11.438	11.762	11.874	12.021	12.024
Instroom	1.681	1.442	1.752	1.267	1.412	1.228	1.146	923	1.271	1.453	1.345	1.349	1.479
Uitstroom	1.818	1.410	1.400	1.329	1.600	1.489	1.542	1.103	1.373	1.058	1.212	1.174	*

\*Uitstroomcijfers worden met een maand vertraging gepubliceerd. De reden hiervoor is dat werkzoekenden die zich binnen een maand opnieuw inschrijven, niet tot de uitstroom worden gerekend.

De kolommen in afbeelding 1.1 laten de in- en uitstroom van niet-werkende werkzoekenden zien. De aantallen zijn links in de grafiek af te lezen. De donkerblauwe lijn geeft de stand van het nww-bestand aan het eind van elke maand weer. De bijbehorende schaal staat rechts in de afbeelding. Hierbij geldt dat verlies of het vinden van een baan niet de enige reden is voor in- of uitstroom.

### Leeftijd

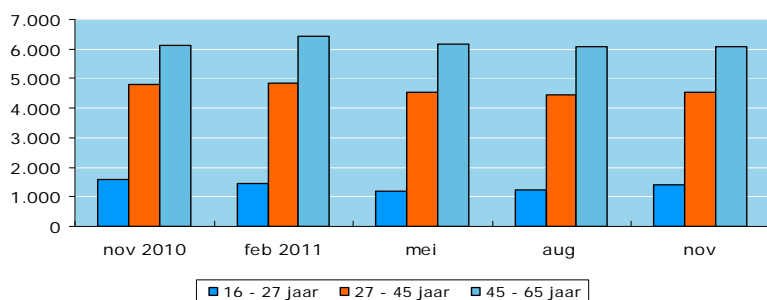
Eind november 2011 is 50,4% van de nww 45 jaar of ouder, terwijl 11,9% jonger dan 27 jaar is. De groep 45-plussers vormt de grootste groep in het bestand en is, vergeleken met een jaar eerder, met 1,3 procentpunt toegenomen. De groep jonger dan 27 jaar is het afgelopen jaar met 0,8 procentpunt afgenomen, terwijl de tussenliggende leeftijdsklasse (27 tot 45 jaar) met 0,6 procentpunt is afgenomen.

<sup>1</sup> Een niet-werkende werkzoekende (nww) is een bij UWV ingeschreven werkzoekende zonder werk of minder dan 12 uur per week werkzaam.

Vergeleken met de groep jongeren is de dynamiek van in- en uitstroom bij ouderen laag. Dat betekent dat ouderen minder snel niet-werkend worden, maar als ze het eenmaal zijn, komen ze gemiddeld ook minder gemakkelijk weer aan het werk. Dat dynamiek onder jongeren groter is dan onder ouderen komt voor een deel omdat ze, meer dan ouderen, op basis van tijdelijke contracten werken.

Het aantal jongeren in het nww-bestand is een onderschatting van de werkelijke jeugdwerkloosheid, omdat werkzoekende jongeren die geen recht op een uitkering hebben niet verplicht zijn zich als werkzoekende in te schrijven. Het aanbod op de arbeidsmarkt is dus groter dan het aantal dat is ingeschreven bij UWV WERKbedrijf.

afbeelding 1.2 Nww naar leeftijd



tabel 1.2 Nww naar leeftijd

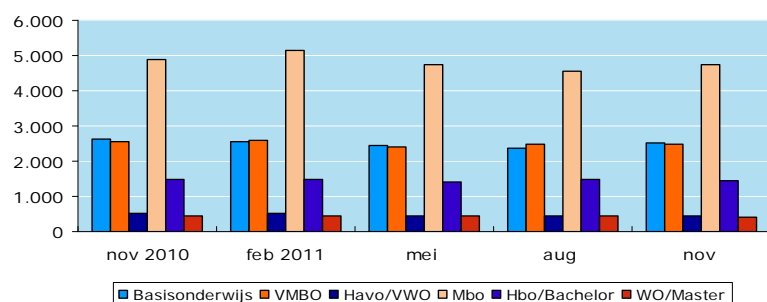
	nov 2010	feb 2011	mei	aug	nov
16 - 27 jaar	1.580	1.454	1.173	1.239	1.427
27 - 45 jaar	4.783	4.863	4.537	4.431	4.534
45 - 65 jaar	6.137	6.424	6.144	6.092	6.063

## Opleidingsniveau

Ultimo november 2011 heeft bij benadering 41,4% van de nww geen startkwalificatie<sup>2</sup>. Dat is het aandeel van de groep met basisonderwijs of VMBO als hoogste afgeronde opleiding in het totale bestand niet-werkende werkzoekenden.

De groep laagopgeleiden t/m VMBO vormt de grootste groep in het bestand (41,4%) en is vergeleken met een jaar eerder met 0,1 procentpunt afgenomen. De groep middelbaar opgeleiden heeft een aandeel van 43,2% en is op jaarbasis in aantal met 0,0 procentpunt toegenomen. De hoog opgeleiden (hbo/wo) zijn met 0,1 procentpunt toegenomen tot 15,4%.

afbeelding 1.3 Nww naar opleidingsniveau

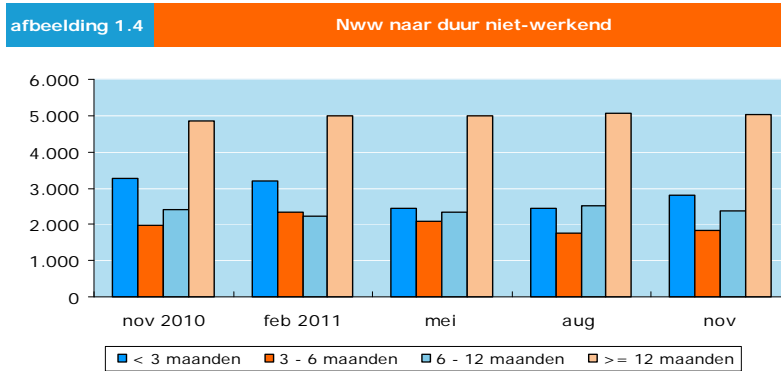


<sup>2</sup> Een startkwalificatie hebben is officieel het afgerond hebben van een opleiding op minimaal MBO-2 niveau. Omdat UWV WERKbedrijf niet de diverse MBO-niveaus vastlegt bij inschrijving, is hier de groep zonder startkwalificatie beperkt tot mensen met een basisopleiding en vmbo.

tabel 1.3	Nww naar opleidingsniveau				
	nov 2010	feb 2011	mei	aug	nov
Basisonderwijs	2.637	2.543	2.434	2.371	2.519
VMBO	2.561	2.582	2.400	2.475	2.464
Havo/VWO	509	522	459	446	457
Mbo	4.883	5.161	4.741	4.558	4.735
Hbo/Bachelor	1.467	1.477	1.392	1.473	1.429
WO/Master	443	456	428	439	420

## Duur niet-werkend

Eind november 2011 was 61,7% van de niet-werkende werkzoekenden minimaal zes maanden niet-werkend. In het algemeen geldt dat hoe langer mensen niet werken, hoe lastiger het wordt om weer werk te vinden. Daarmee is de duur niet-werkend een goede indicatie voor de afstand tot de arbeidsmarkt.



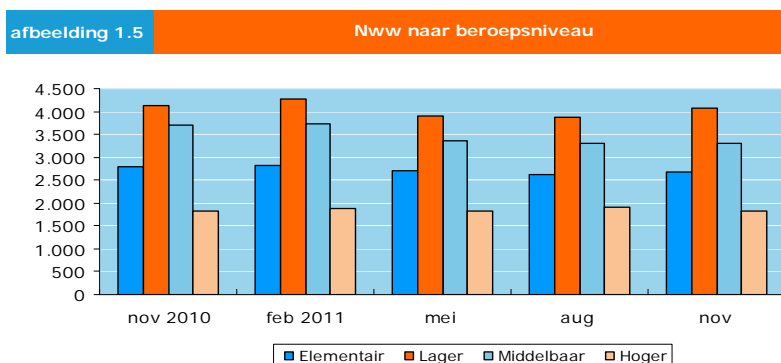
tabel 1.4	Nww naar duur niet-werkend				
	nov 2010	feb 2011	mei	aug	nov
< 3 maanden	3.267	3.189	2.433	2.429	2.788
3 - 6 maanden	1.969	2.332	2.091	1.758	1.820
6 - 12 maanden	2.419	2.226	2.338	2.511	2.384
>= 12 maanden	4.845	4.994	4.992	5.064	5.031

De groep kortdurend ingeschrevenen tot 6 maanden niet-werkend heeft een aandeel van 38,3% in het nww-bestand. Vergeleken met een jaar eerder zijn zij in aantal met 3,6 procentpunt afgenomen. De groep langdurig werklozen met een minimale duur niet-werkend van 12 maanden heeft een aandeel van 41,8% en is op jaarbasis in aantal met 3,1 procentpunt toegenomen.

## Beroepsniveau

Eind november 2011 stond 22,2% van de niet-werkende werkzoekenden ingeschreven met een beroep op elementair niveau, 34,0% op lager niveau, 27,6% op middelbaar en 15,1% op hoger niveau. Van de groep nww in totaal zocht op dat moment 27,8% werk in de technische en industrieberoepen, 24,5% in de economisch-administratieve beroepen en 22,6% in de verzorgende en dienstverlenende beroepen.

Vergeleken met een jaar eerder is de groep met een elementair beroep in totaal met 0,0 procentpunt afgenomen. Het aantal nww met een lager beroep is op jaarbasis met 1,0 procentpunt toegenomen en het aantal nww met een middelbaar beroep is met 2,1 procentpunt afgenomen. Het aantal nww met een hoger- of wetenschappelijk beroep is met 0,4 procentpunt toegenomen.



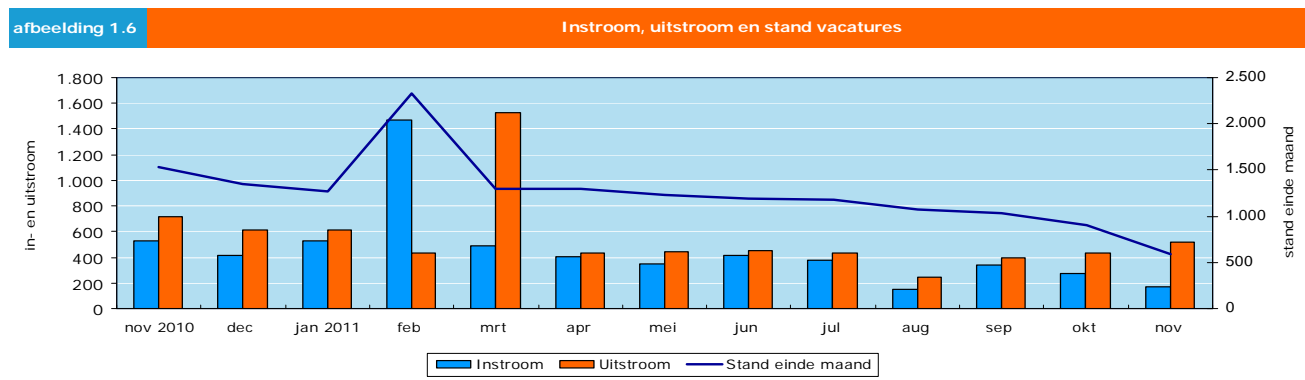
tabel 1.5	Nww naar beroepsgroep				
	nov 2010	feb 2011	mei	aug	nov
<b>Elementaire beroepen</b>	<b>2.778</b>	<b>2.811</b>	<b>2.709</b>	<b>2.616</b>	<b>2.670</b>
Agrarische beroepen	37	47	46	34	40
Economisch-administratieve beroepen	264	260	273	256	260
Technische en industrieberoepen	1.566	1.615	1.567	1.549	1.550
Transportberoepen	128	125	126	121	120
Verzorgende en dienstverlenende beroepen	783	764	697	656	700
<b>Lagere beroepen</b>	<b>4.124</b>	<b>4.269</b>	<b>3.915</b>	<b>3.865</b>	<b>4.087</b>
Agrarische beroepen	270	295	243	232	273
Economisch-administratieve beroepen	792	817	757	750	777
Medische en paramedische beroepen	33	27	26	21	23
Openbare orde- en veiligheidsberoepen	64	71	60	64	68
Pedagogische beroepen	10	<10	<10	<10	<10
Technische en industrieberoepen	786	871	783	825	875
Transportberoepen	766	820	763	720	781
Verzorgende en dienstverlenende beroepen	1.403	1.360	1.276	1.246	1.283
<b>Middelbare beroepen</b>	<b>3.707</b>	<b>3.743</b>	<b>3.356</b>	<b>3.312</b>	<b>3.316</b>
Agrarische beroepen	62	76	51	43	58
Culturele beroepen	74	67	54	56	65
Economisch-administratieve beroepen	1.365	1.378	1.252	1.247	1.215
Informatica beroepen	100	105	95	94	80
Medische en paramedische beroepen	105	108	94	97	98
Openbare orde- en veiligheidsberoepen	111	109	120	94	101
Pedagogische beroepen	36	32	35	37	40
Sociaal-culturele beroepen	160	161	151	151	163
Technische en industrieberoepen	839	847	768	776	735
Transportberoepen	36	33	18	15	25
Verzorgende en dienstverlenende beroepen	819	827	718	702	736
<b>Hogere- en wetenschappelijke beroepen</b>	<b>1.828</b>	<b>1.874</b>	<b>1.820</b>	<b>1.908</b>	<b>1.812</b>
Agrarische beroepen	21	25	21	<10	15
Culturele beroepen	164	147	136	158	162
Economisch-administratieve beroepen	701	727	704	720	689
Informatica beroepen	150	166	152	141	144
Medische en paramedische beroepen	107	103	106	107	100
Openbare orde- en veiligheidsberoepen	<10	<10	<10	<10	<10
Pedagogische beroepen	282	271	247	312	266
Sociaal-culturele beroepen	208	236	264	265	244
Technische en industrieberoepen	181	189	180	182	178
Transportberoepen	11	<10	<10	10	11

## 1.2 Vraagzijde van de arbeidsmarkt

Het aantal bij UWV WERKbedrijf geregistreerde vacatures vormt een indicatie voor de vraag naar personeel op de arbeidsmarkt. Werkgevers doen vooral een beroep op UWV WERKbedrijf als wervingskanaal voor personeel tot en met middelbaar beroepsniveau.

Standcijfers geven aan hoeveel vacatures er op dat moment openstaan. Veranderingen in de stand zijn het resultaat van de instroom van nieuwe vacatures en de uitstroom van vacatures die zijn vervuld of ingetrokken. In deze paragraaf worden de openstaande vacatures verbijzonderd naar bedrijfstak, beroepsniveau en beroepsgroep.

Eind november 2011 stonden er 594 vacatures open bij UWV WERKbedrijf in de regio Noord-Kennemerland en West-Friesland. Een jaar eerder bedroeg het aantal openstaande vacatures 1.536. In november 2011 werden er 169 vacatures ingediend tegenover 525 een jaar eerder. De openstaande vraag is met 61,3% afgenomen in vergelijking met vorig jaar en de ingediende vraag is in deze periode met 67,8% afgenomen.



**tabel 1.6** **Instroom, uitstroom en stand vacatures**

	nov 2010	dec	jan 2011	feb	mrt	apr	mei	jun	jul	aug	sep	okt	nov
Stand einde maand	1.536	1.346	1.276	2.331	1.290	1.299	1.226	1.194	1.174	1.078	1.035	908	594
Instroom	525	410	527	1.473	493	405	351	413	373	151	338	277	169
Uitstroom	714	610	612	433	1.528	437	439	455	432	249	396	435	514

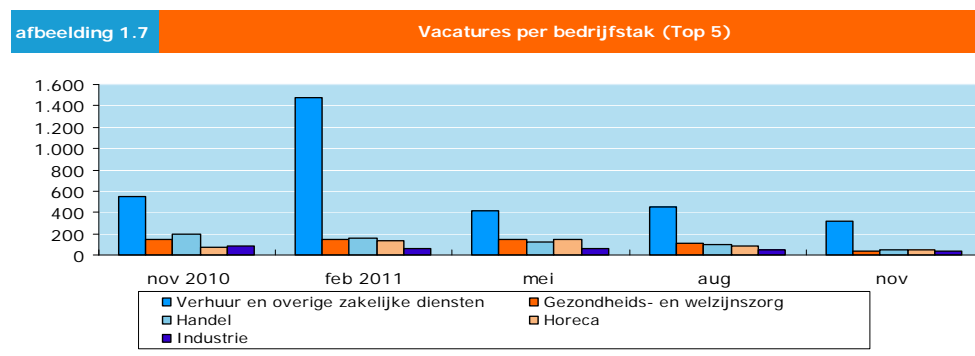
De blauwe lijn in afbeelding 1.6 laat het verloop zien van de openstaande vacatures die bij UWV WERKbedrijf zijn geregistreerd. De kolommen geven de instroom van nieuwe vacatures weer en de uitstroom van vervulde of ingetrokken vacatures. Wanneer de uitstroom groter is dan de instroom, daalt de stand van het totaal openstaande vacatures en wanneer het aantal nieuwe vacatures de uitstroom overtreft, stijgt het aantal openstaande vacatures.

## Bedrijfstak

Van de 594 openstaande vacatures op dit moment komen er 317 uit verhuur en overige zakelijke diensten, 42 uit de gezondheids- en welzijnszorg, 46 uit de handel, 47 uit de horeca en 31 uit de industrie. Vacatures in de sector verhuur en overige zakelijke diensten betreft voornamelijk uitzendvacatures. Hierbij gaat het om werk in uiteenlopende bedrijfstakken.

tabel 1.7	Vacatures per bedrijfstak				
	nov 2010	feb 2011	mei	aug	nov
Landbouw, bosbouw en visserij	36	40	45	31	<10
Delfstoffenwinning	0	<10	<10	<10	<10
Industrie	86	63	64	48	31
Energievoorziening	<10	<10	<10	<10	<10
Waterleidingbedrijven en afvalbeheer	<10	<10	<10	<10	<10
Bouwnijverheid	45	45	43	26	19
Handel	197	156	121	101	46
Vervoer en opslag	25	19	22	26	15
Horeca	77	131	151	90	47
Informatie en communicatie	16	15	14	<10	10
Financiële dienstverlening	20	17	18	27	<10
Verhuur en handel van onroerend goed	<10	<10	<10	<10	0
Specialistische zakelijke diensten	53	32	20	52	<10
Verhuur en overige zakelijke diensten	555	1.483	414	447	317
Openbaar bestuur en overheidsdiensten	80	78	37	19	<10
Onderwijs	121	30	76	46	27
Gezondheids- en welzijnszorg	151	149	151	105	42
Cultuur, sport en recreatie	10	11	0	<10	<10
Overige dienstverlening	40	42	27	16	<10
Huishoudens als werkgever	12	12	12	16	<10
Extraterritoriaal	0	0	0	0	0

De top 5 per bedrijfstak is gebaseerd op het totaal aantal aangeleverde vacatures in de afgelopen 13 maanden. De top 5 van de bedrijfstakken met de meeste openstaande vacatures omvat 81,3% van alle vacatures bij UWV WERKbedrijf.



## Beroepsniveau

Van de openstaande vraag heeft 26,3% van de openstaande vraag (156 vacatures) betrekking op elementaire beroepen, 19,9% op lagere (118 vacatures), 46,1% (274 vacatures) op middelbare en 7,7% (46 vacatures) op hogere beroepen.

Ten opzichte van vorig jaar is het aantal openstaande vacatures op elementair niveau met 57,3% afgenomen. Het aantal openstaande vacatures op lager niveau is met 74,2% afgenomen, het aantal voor middelbaar niveau met 51,8% afgenomen en die voor hogere en wetenschappelijke beroepen met 68,1% afgenomen.

tabel 1.8	Vacatures naar beroepsgroep				
	nov 2010	feb 2011	mei	aug	nov
<b>Elementaire beroepen</b>	<b>365</b>	<b>1.282</b>	<b>240</b>	<b>208</b>	<b>156</b>
Agrarische beroepen	<10	0	<10	0	0
Economisch-administratieve beroepen	29	65	43	35	24
Technische en industrieberoepen	181	1.084	83	87	62
Transportberoepen	41	26	17	11	19
Verzorgende en dienstverlenende beroepen	113	107	96	75	51
<b>Lagere beroepen</b>	<b>458</b>	<b>383</b>	<b>361</b>	<b>286</b>	<b>118</b>
Agrarische beroepen	19	34	33	20	16
Economisch-administratieve beroepen	19	11	15	11	<10
Medische en paramedische beroepen	<10	10	11	<10	0
Openbare orde- en veiligheidsberoepen	17	18	13	<10	0
Pedagogische beroepen	<10	<10	0	<10	0
Technische en industrieberoepen	122	115	128	115	29
Transportberoepen	74	53	39	50	29
Verzorgende en dienstverlenende beroepen	198	138	122	79	40
<b>Middelbare beroepen</b>	<b>569</b>	<b>539</b>	<b>471</b>	<b>492</b>	<b>274</b>
Agrarische beroepen	16	13	11	<10	<10
Culturele beroepen	<10	0	<10	<10	0
Economisch-administratieve beroepen	132	165	151	196	122
Informatica beroepen	10	<10	<10	<10	<10
Medische en paramedische beroepen	25	22	26	20	<10
Openbare orde- en veiligheidsberoepen	23	28	19	43	30
Pedagogische beroepen	<10	<10	<10	<10	<10
Sociaal-culturele beroepen	<10	<10	10	<10	<10
Technische en industrieberoepen	127	98	75	75	46
Transportberoepen	0	<10	<10	0	<10
Verzorgende en dienstverlenende beroepen	222	191	165	133	51
<b>Hogere- en wetenschappelijke beroepen</b>	<b>144</b>	<b>127</b>	<b>154</b>	<b>92</b>	<b>46</b>
Agrarische beroepen	<10	0	<10	0	0
Culturele beroepen	<10	<10	0	0	0
Economisch-administratieve beroepen	42	34	37	32	14
Informatica beroepen	13	12	19	13	<10
Medische en paramedische beroepen	21	17	11	<10	0
Openbare orde- en veiligheidsberoepen	14	19	0	0	0
Pedagogische beroepen	13	15	63	33	18
Sociaal-culturele beroepen	18	10	12	<10	<10
Technische en industrieberoepen	15	19	<10	<10	<10
Transportberoepen	<10	0	0	0	0

In november 2011 heeft 27,6% van alle bij UWV WERKbedrijf openstaande vacatures betrekking op personeel in de economisch-administratieve beroepen, 23,9% in de technische en industrieberoepen en 23,9% in de verzorgende en dienstverlenende beroepen.

### 1.3 Vraag en aanbod vergeleken

In de vorige twee paragrafen zijn vraag en aanbod op de regionale arbeidsmarkt beschreven. In deze paragraaf worden vraag en aanbod vergeleken om zo te laten zien waar krapte en ruimte is tot en met middelbaar beroepsniveau<sup>3</sup>. Krapte wil zeggen dat er verhoudingsgewijs weinig aanbod beschikbaar is voor de openstaande vacatures. In een situatie van ruimte is veel aanbod voor de openstaande vacatures.

#### De 25 beroepen waar de meeste niet-werkende werkzoekenden werk in zoeken

tabel 1.9	Nww naar beroep versus vacatures		
	Nww		vacatures
	< 6 mnd	>= 6 mnd	
Productiemedewerkers	541	1.009	62
Chauffeurs	306	475	29
Receptionisten en administratieve employés	266	485	<10
Hulpkrachten horeca en verzorging	257	454	24
Interieurverzorgers	186	425	51
Verkopers	232	322	15
Boekhouders en secretaresses	168	348	17
Commercieel employés	197	316	70
Bouwvakkers	241	200	12
Verzorgend personeel	197	239	49
Agrarische arbeiders	107	161	15
Winkeliers	112	153	<10
Kantoorhulpen, inpakkers en colporteurs	83	177	24
Commercieel medewerkers	83	163	<10
Aannemers en installateurs	93	130	13
Medewerkers sociaal-cultureel werk en personeel en arbeid	72	147	<10
Assistent accountants	48	117	<10
Activiteitenbegeleiders en medewerkers arbeidsbemiddeling	58	105	<10
Monteurs	77	82	12
Onbekend	130	9	0
Systeemanalisten	44	87	<10
Laders en lossers	50	70	19
Conciërges	30	81	<10
Metaalarbeiders	55	40	<10
Bankwerkers en lassers	36	57	13

Tabel 1.9 laat de 25 beroepen zien waar de meeste niet-werkende werkzoekenden voor staan ingeschreven (79,2% van alle werkzoekenden). Daarbij wordt onderscheid gemaakt tussen kortdurend- en langdurend ingeschreven niet-werkende werkzoekenden. De grens ligt bij een duur niet-werkend van 6 maanden. De vergelijking tussen het aantal kortdurend ingeschreven niet-werkende werkzoekenden en het aantal openstaande vacatures vormt een indicatie voor de spanning op de arbeidsmarkt.

<sup>3</sup> Hoger opgeleiden kennen een landelijke en geen regionale arbeidsmarkt; zij zijn eerder geneigd buiten de woonregio te werken. Werkgevers werven voor functies op hoger of wetenschappelijk niveau personeel doorgaans via andere kanalen dan UWV WERKbedrijf. Daarom blijven ze hier buiten beschouwing.

## De meest gevraagde beroepen door werkgevers

tabel 1.10	De 25 meest gevraagde beroepen door werkgevers		
		Nww	
	Vacatures	< 6 mnd	>= 6 mnd
Commercieel employés	70	197	316
Productiemedewerkers	62	541	1.009
Interieurverzorgers	51	186	425
Verzorgend personeel	49	197	239
Administratieve transportemployés	30	3	6
Chauffeurs	29	306	475
Politieagenten, onderofficieren en beveiligingsemployés	28	32	59
Kantoorhulpen, inpakkers en colporteurs	24	83	177
Hulpkrachten horeca en verzorging	24	257	454
Laders en lossers	19	50	70
Boekhouders en secretaresses	17	168	348
Agrarische arbeiders	15	107	161
Verkopers	15	232	322
Aannemers en installateurs	13	93	130
Bankwerkers en lassers	13	36	57
Monteurs	12	77	82
Bouwvakkers	12	241	200
Systeemanalisten	8	44	87
Verplegenden en doktersassistenten	8	32	44
Docenten letteren (1e graads)	6	4	15
Weg- en waterbouwkundige arbeiders	6	24	16
Monteurs en controleurs elektrotechnische producten	6	14	20
Commercieel medewerkers	4	83	163
Programmeurs	4	27	53
Docenten talen en expressie	4	14	20

De 25 meest gevraagde beroepen omvatten 89,1% van alle openstaande vacatures. De vergelijking tussen het aantal openstaande vacatures en het aantal kortdurend ingeschreven niet-werkende werkzoekenden vormt een indicatie voor de spanning op de arbeidsmarkt tot en met het middelbaar beroepsniveau.

## Inzicht in krapte en ruimte op de arbeidsmarkt

tabel 1.11	Krapte en ruimte op de arbeidsmarkt		
		Ruim of zeer ruim in de regio	Krap of zeer krap in de regio
Rest van Nederland	Ruim of zeer ruim	Agrarische arbeiders Productieplanners Boekhouders en secretaresses Commercieel employés Kantoorhulpverleners, inpakkers en colporteurs Receptionisten en administratieve employés Programmeurs Verplegenden en doktersassistenten Activiteitenbegeleiders en medewerkers arbeidsbemiddeling Aannemers en installateurs Grafische vakkrachten Productiemedewerkers Conciërges Bouwvakkers Metaalarbeiders Mechanisch operators Chauffeurs Winkeliers Verzorgend personeel Verkopers Hulpkrachten horeca en verzorging Vakkenvullers Interieurverzorgers	Administratieve transportemployés Politieagenten, onderofficieren en beveiligingsemployés
	Krap of zeer krap	Aspirant politieagenten, soldaten en beveiligingshulpkrachten Bankwerkers en lassers Laders en lossers	

Tabel 1.9 en 1.10 laten zien voor welke beroepen de meeste NWW staan ingeschreven en voor welke beroepen werkgevers de meeste vacatures aanbieden via UWV WERKbedrijf.

Tabel 1.11 vergelijkt vraag en aanbod met elkaar en geeft zo inzicht in de krapte en ruimte op de arbeidsmarkt. De krapte wordt bepaald door het aantal bij het WERKbedrijf openstaande vacatures per kortdurend werkzoekende (korter dan een half jaar niet-werkend) te meten. Werkzoekenden die minder dan een half jaar werkloos zijn, zijn doorgaans direct geschikt en beschikbaar voor de arbeidsmarkt. Deze vergelijking van vraag en aanbod beperkt zich tot elementaire, lagere en middelbare beroepen. Vacatures voor hoger opgeleiden worden veelal niet bij het WERKbedrijf gemeld, waardoor geen representatief beeld kan worden gegeven van de krapte op dit niveau.

In tabel 1.11 worden krapte en ruimte van de arbeidsmarktregio afgezet tegen die van de rest van Nederland. Alleen de uitersten worden hier getoond. Beroepen die in de arbeidsmarktregio en/of in de rest van Nederland een gemiddelde krapte vertonen staan niet in deze tabel.

In de tabel zijn vier kwadranten, vier situaties, te onderscheiden. Elke situatie vraagt om een andere aanpak:

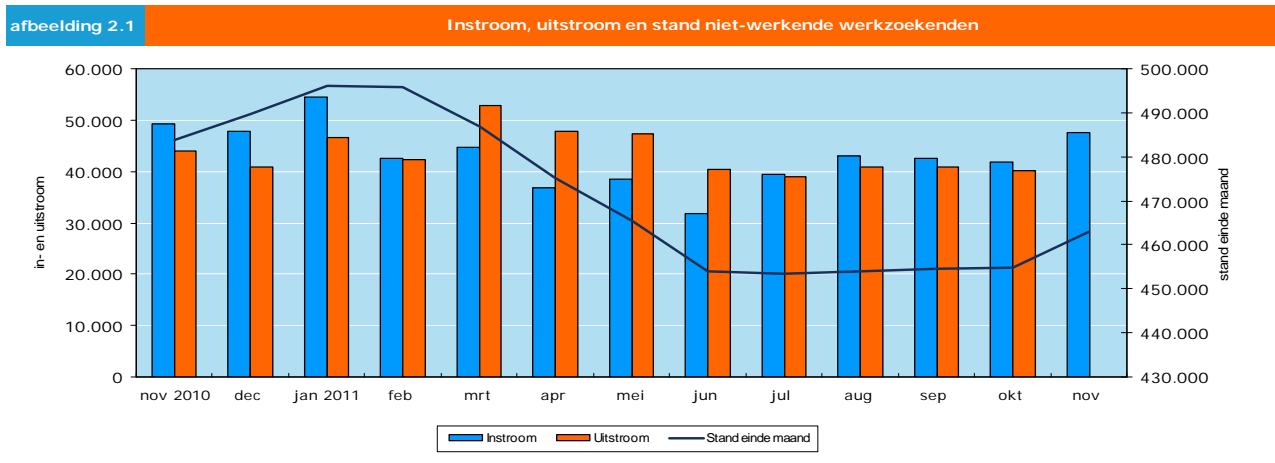
- Ruimte in de arbeidsmarktregio en ruimte in de rest van Nederland:
  - focus op brede inzetbaarheid van werkzoekenden. Dat kan zijn door het op peil houden van kwalificaties, waar mogelijk verhoging van het opleidingsniveau (minimaal startkwalificatie) en ontwikkeling van algemene vaardigheden.
- Krapte in de arbeidsmarktregio, maar ruimte in de rest van Nederland:
  - focus op vergroting van het zoekgebied van werkgevers en op stimulering van werkzoekenden uit de omliggende regio's om in het krappe gebied te zoeken naar werk.
- Ruimte in de arbeidsmarktregio, maar krapte in de rest van Nederland:
  - focus op vergroting van het zoekgebied van werkgevers uit de omliggende regio's en op stimulering van werkzoekenden van de arbeidsmarktregio om in de omliggende regio te zoeken naar werk.
- Krapte in de arbeidsmarktregio en krapte in de rest van Nederland:
  - focus op scholing van langdurig werkzoekenden en werkzoekenden met ruime beroepsgroepen richting deze krappe beroepsgroepen en op vraagomgeving bij werkgevers (bijvoorbeeld minder strenge functie-eisen).

## 2 Arbeidsmarktontwikkelingen in Nederland

Dit hoofdstuk presenteert de arbeidsmarktontwikkelingen in Nederland aan de hand van stand- en stroomcijfers voor niet-werkende werkzoekenden en van geregistreerde vacatures. Deze cijfers zijn te vergelijken met de regionale stand- en stroomcijfers uit hoofdstuk 1.

### 2.1 Aanbodzijde van de arbeidsmarkt

#### Stand- en stroomcijfers



De kolommen in afbeelding 2.1 tonen de in- en uitstroom van niet-werkende werkzoekenden per maand gedurende de afgelopen periode. De bijbehorende schaal staan aan de linkerkant van de grafiek. De donkerblauwe lijn laat de ontwikkeling zien van het aantal nww aan het eind van elke maand. De bijbehorende schaal staat aan de rechterkant van de grafiek.

tabel 2.1 Instream, uitstroom en stand niet-werkende werkzoekenden

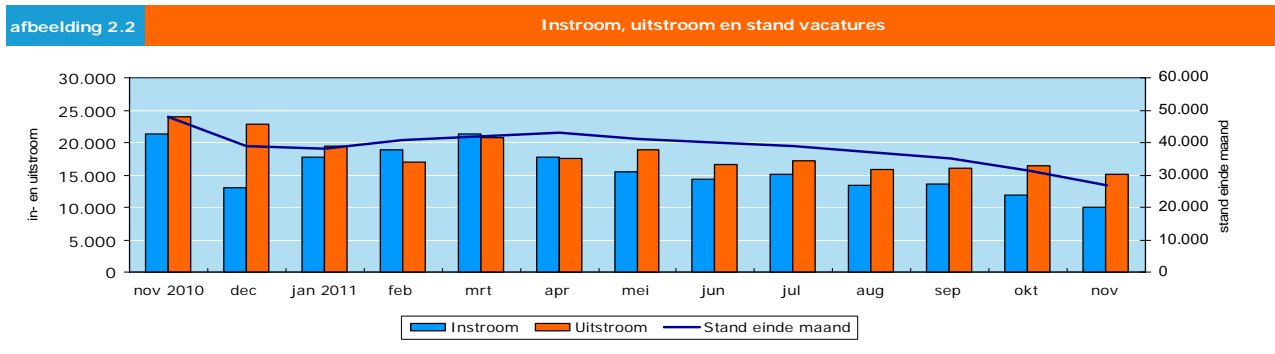
	nov 2010	dec	jan 2011	feb	mrt	apr	mei	jun	jul	aug	sep	okt	nov
Stand einde maand	483.845	489.764	496.163	495.690	486.973	475.097	465.419	453.993	453.451	454.057	454.664	454.716	462.860
Instream	49.251	47.720	54.594	42.636	44.600	36.713	38.603	31.846	39.507	43.033	42.507	41.892	47.533
Uitstroom	44.076	40.829	46.705	42.221	52.884	47.781	47.364	40.311	38.947	40.762	40.919	40.237	-

NB: Uitstroomcijfers worden met een maand vertraging gepubliceerd. De reden hiervoor is dat werkzoekenden die zich binnen een maand opnieuw inschrijven, niet tot de uitstroom gerekend worden.

Het aantal nww is op landelijk niveau met 4,3% afgenomen ten opzichte van een jaar geleden. In de arbeidsmarktregio Noord-Kennemerland en West-Friesland is in dezelfde periode het aantal nww met 3,8% gedaald. De arbeidsmarktregio heeft zich dus ongunstiger ontwikkeld dan de rest van Nederland.

## 2.2 Vraagzijde

### Stand- en stroomcijfers



De kolommen in afbeelding 2.2 laten de instroom van nieuwe vacatures en de uitstroom van vervulde of ingetrokken vacatures zien bij UWV WERKbedrijf. De bijbehorende schaal staat links in de grafiek. De donkerblauwe lijn geeft het verloop weer van het aantal vacatures op het eind van elke maand. De aantallen zijn rechts in de grafiek af te lezen.

tabel 2.2 Instroom, uitstroom en stand vacatures

	nov 2010	dec	jan 2011	feb	mrt	apr	mei	jun	jul	aug	sep	okt	nov
Stand einde maand	47.821	38.855	38.240	40.863	42.030	42.862	41.018	40.132	38.821	36.939	35.076	31.335	26.762
Instroom	21.236	12.980	17.790	18.936	21.372	17.749	15.478	14.308	15.162	13.377	13.502	11.891	9.920
Uitstroom	23.874	22.890	19.343	16.910	20.805	17.627	18.906	16.566	17.145	15.938	16.114	16.353	15.087

Het aantal openstaande vacatures is op landelijk niveau met 44,0% afgenomen ten opzichte van een jaar geleden. In de arbeidsmarktregio Noord-Kennemerland en West-Friesland is in dezelfde periode het aantal openstaande vacatures met 61,3% afgenomen. De regio heeft zich dus ongunstiger ontwikkeld dan de rest van Nederland.

### 3 Aanbodcijfers op lokaal niveau

De tabellen 3.1 en 3.2 geven een overzicht van de ontwikkeling van het aantal nww op landelijk, provinciaal, regionaal en lokaal niveau weer. Een ontwikkeling van het aanbod in de arbeidsmarktregio kan zich regionaal voordoen of plaatselijk geconcentreerd zijn. Dat wordt zichtbaar door de arbeidsmarktregio als geheel te vergelijken met de vestigingen en de gemeenten die in de regio zijn gelegen. De tabellen presenteren het aantal nww naar geslacht, leeftijd en duur niet-werkend. Tabel 3.1 geeft ook het nww-percentage weer. Dat is het aantal nww in procenten van de beroepsbevolking<sup>4</sup>.

#### Standcijfers niet-werkende werkzoekenden

tabel 3.1	NWW nu en toen							
	Aantal NWW in november 2011				Verschil met			
	Totaal	% ber-bevolk	Man	Vrouw	vorige maand		vorig jaar	
<b>Nederland</b>	462.860	5,9%	236.479	226.381	8.144	1,8%	-20.985	-4,3%
Groningen	20.678	8,0%	11.235	9.443	361	1,8%	-1.433	-6,5%
Friesland	21.717	7,2%	11.487	10.230	627	3,0%	1.447	7,1%
Drenthe	14.879	6,6%	7.657	7.222	581	4,1%	-457	-3,0%
Overijssel	32.937	6,3%	16.629	16.308	959	3,0%	-1.470	-4,3%
Flevoland	13.303	6,9%	6.424	6.879	176	1,3%	126	1,0%
Gelderland	52.303	5,7%	27.092	25.211	919	1,8%	-2.202	-4,0%
Utrecht	24.660	4,1%	12.879	11.781	80	0,3%	-566	-2,2%
Noord-Holland	68.732	5,2%	34.939	33.793	135	0,2%	-9.496	-12,1%
Zuid-Holland	111.506	6,7%	56.374	55.132	1.890	1,7%	1.315	1,2%
Zeeland	7.342	4,2%	3.704	3.638	246	3,5%	-401	-5,2%
Noord-Brabant	61.069	5,2%	30.697	30.372	1.566	2,6%	-4.861	-7,4%
Limburg	33.428	6,6%	17.191	16.237	614	1,9%	-2.769	-7,6%
<b>Arbeidsmarktregio</b>	12.024	3,9%	6.055	5.969	3	0,0%	-476	-3,8%
<b>Werkpleinen</b>								
Alkmaar	5.485	4,3%	2.772	2.713	-10	-0,2%	-144	-2,6%
Noordkop (Den Helder)	3.209	4,1%	1.591	1.618	-133	-4,0%	-79	-2,4%
West-Friesland (Hoorn)	3.330	3,3%	1.692	1.638	146	4,6%	-253	-7,1%
<b>Gemeenten</b>								
Alkmaar	2.593	5,4%	1.329	1.264	-1	0,0%	-84	-3,1%
Anna Paulowna	195	2,7%	93	102	-13	-6,3%	0	0,0%
Bergen NH	428	3,9%	223	205	15	3,6%	-43	-9,1%
Castricum	385	2,4%	213	172	0	0,0%	-29	-7,0%
Den Helder	1.648	6,3%	823	825	-109	-6,2%	-111	-6,3%
Drechterland	225	2,4%	120	105	19	9,2%	-16	-6,6%
Enkhuizen	349	3,8%	168	181	32	10,1%	1	0,3%
Graft-De Rijk	107	3,6%	58	49	-1	-0,9%	10	10,3%
Harenkarspel	189	2,4%	96	93	1	0,5%	8	4,4%
Heerhugowaard	1.032	4,3%	490	542	-7	-0,7%	-33	-3,1%
Heiloo	349	3,5%	178	171	-7	-2,0%	-19	-5,2%
Hoorn	1.312	3,9%	674	638	55	4,4%	-218	-14,2%
Koggenland	284	2,6%	149	135	8	2,9%	4	1,4%
Langedijk	504	3,8%	240	264	-14	-2,7%	43	9,3%
Medemblik	683	3,2%	343	340	11	1,6%	-2	-0,3%
Niedorp	150	2,5%	81	69	-13	-8,0%	11	7,9%
Opmeer	146	2,6%	70	76	7	5,0%	0	0,0%
Schagen	355	3,9%	168	187	-19	-5,1%	0	0,0%
Schermer	87	3,3%	41	46	5	6,1%	11	14,5%
Stede Broec	331	3,1%	168	163	14	4,4%	-22	-6,2%
Texel	211	3,2%	104	107	33	18,5%	-37	-14,9%
Wieringen	116	2,8%	56	60	-6	-4,9%	-1	-0,9%
Wieringermeer	182	3,0%	90	92	5	2,8%	43	30,9%
Zijpe	163	2,9%	80	83	-12	-6,9%	8	5,2%

<sup>4</sup> De beroepsbevolking omvat iedereen van 15 tot 65 jaar die 12 uur of meer per week werkt (werkzame beroepsbevolking) en iedereen die wil en kan werken en actief op zoek is naar werk voor 12 uur of meer per week (werkloze beroepsbevolking).

## Werkzoekenden naar leeftijd en duur niet-werkend

tabel 3.2	Nww naar leeftijd en duur niet-werkend						
	Totaal	Leeftijd			Niet-werkend		
		15-27 jr	27-45 jr	>= 45 jr	< 3 mnd	3-6 mnd	>= 6 mnd
<b>Nederland</b>	462.860	53.054	179.333	230.473	92.354	59.517	310.989
Groningen	20.678	3.045	8.007	9.626	4.020	2.176	14.482
Friesland	21.717	2.753	8.233	10.731	4.423	2.416	14.878
Drenthe	14.879	1.849	5.567	7.463	2.920	1.485	10.474
Overijssel	32.937	3.165	12.826	16.946	5.882	4.129	22.926
Flevoland	13.303	1.906	5.386	6.011	2.929	1.978	8.396
Gelderland	52.303	6.643	19.452	26.208	9.854	6.595	35.854
Utrecht	24.660	2.716	9.723	12.221	5.527	3.998	15.135
Noord-Holland	68.732	6.664	27.490	34.578	13.613	9.415	45.704
Zuid-Holland	111.506	13.138	46.282	52.086	22.299	14.376	74.831
Zeeland	7.342	1.123	2.551	3.668	1.967	986	4.389
Noord-Brabant	61.069	6.615	22.098	32.356	12.541	8.262	40.266
Limburg	33.428	3.420	11.642	18.366	6.319	3.668	23.441
<b>Arbeidsmarktregio</b>	12.024	1.427	4.534	6.063	2.788	1.820	7.416
<b>Werkpleinen</b>							
Alkmaar	5.485	580	2.134	2.771	1.077	935	3.473
Noordkop (Den Helder)	3.209	492	1.136	1.581	825	433	1.951
West-Friesland (Hoorn)	3.330	355	1.264	1.711	886	452	1.992
<b>Gemeenten</b>							
Alkmaar	2.593	272	1.084	1.237	500	453	1.640
Anna Paulowna	195	36	65	94	53	32	110
Bergen NH	428	41	116	271	99	72	257
Castricum	385	38	124	223	75	66	244
Den Helder	1.648	274	588	786	361	198	1.089
Drechterland	225	19	88	118	73	27	125
Enkhuizen	349	42	125	182	101	40	208
Graft-De Rijp	107	11	32	64	15	17	75
Harenkarspel	189	28	70	91	64	28	97
Heerhugowaard	1.032	120	446	466	213	176	643
Helloo	349	37	99	213	50	58	241
Hoorn	1.312	134	540	638	330	196	786
Koggenland	284	34	90	160	66	34	184
Langedijk	504	54	193	257	114	78	312
Medemblik	683	75	250	358	177	83	423
Niedorp	150	19	58	73	51	16	83
Opmeer	146	19	47	80	41	23	82
Schagen	355	53	117	185	84	57	214
Schermer	87	7	40	40	11	15	61
Stede Broec	331	32	124	175	98	49	184
Texel	211	22	77	112	93	22	96
Wieringen	116	18	40	58	24	14	78
Wieringermeer	182	31	62	89	50	33	99
Zijpe	163	11	59	93	45	33	85