

oktober 2011

Basiscijfers Jeugd

van de jeugdwerkloosheid, stageplaatsen- en leerbanenmarkt regio Noord-Kennemerland en West-Friesland



Een gezamenlijke uitgave van:



Met de Basiscijfers Jeugd geven UWV WERKbedrijf en Colo een beeld van de actuele ontwikkelingen rond jeugdwerkloosheid en het aanbod van leerplaatsen.

De Basiscijfers Jeugd verschijnt om de vier maanden en volgt daarmee de tertale verantwoordingsperiode van het Ministerie van Sociale Zaken en Werkgelegenheid. Meer informatie is te vinden op www.colo.nl en www.werk.nl/arbeidsmarktinformatie.

Arbeidsmarktontwikkelingen

In Nederland is in een jaar tijd (augustus 2010 – augustus 2011) het aantal jongeren binnen het bestand niet-werkende werkzoekenden met 6.330 personen afgenomen. Dit is een afname van 11%. Het aantal niet-werkende werkzoekende jongeren in Nederland bedraagt ultimo augustus 2011 48.873 personen. Er zijn nog wel aanzienlijke verschillen tussen de verschillende arbeidsmarktregio's. De afname in de arbeidsmarktregio Noord-Kennemerland en West-Friesland bedraagt 262 jongeren (17%). De regio laat daarmee - in vergelijking met de landelijke ontwikkelingen – een sterkere afname zien. Dit is vooral het gevolg van de sterkere daling in de gemeenten Hoorn en Den Helder, waar de afname het afgelopen jaar uitkwam op respectievelijk 39% en 22%. Het aantal niet-werkende werkzoekende jongeren bedraagt eind augustus 2011 in de arbeidsmarktregio Noord-Kennemerland en West-Friesland 1.239 personen. De daling betreft vooral technische en industrieberoepen op elementair niveau en verzorgende en dienstverlenende beroepen op elementair en lager niveau. In de maand augustus zijn er in Noord-Kennemerland en West-Friesland 419 jongeren ingestroomd, dat is iets meer dan een jaar eerder, toen in dezelfde maand 397 jongeren instroomden.

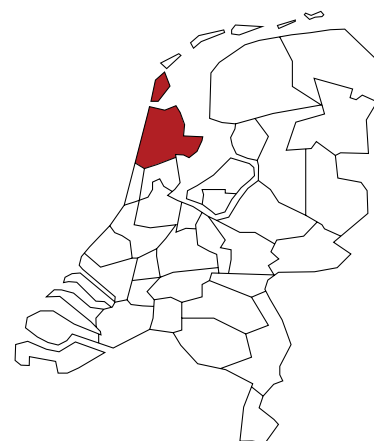
Ontwikkelingen op de stage- en leerbanenmarkt

Uit de analyses blijkt dat er in de zomerperiode geen grote spanningen zijn op

de stage- en leerbanenmarkt. Inzicht in de actuele en regionale vacaturemarkt is onmisbaar in arbeidsmarktonderzoek. De Jobfeed vacaturebank geeft toegang tot alle vacatures op internet. De kenniscentra hebben hun expertise aangewend om de vacaturemarkt op het niveau van herkenbare mbo beroepsgroepen in kaart te brengen. Hiermee ontstaat, voor het eerst, inzicht per regio in de aantallen vacatures in het verlengde van de beroepen op middelbaar niveau. In de periode van april tot en met juli van dit jaar waren er in de regio Noord-Kennemerland en West-Friesland 2.600 mbo vacatures. De beroepsgroepen met de meeste vacatures waren detailhandel (570 vacatures), economisch administratief (470 vacatures), installatie-, elektro- en metaaltechniek (350 vacatures). Ten opzichte van dezelfde periode in 2010 vond de grootste stijging van het aantal vacatures plaats in de beroepsgroepen detailhandel en installatie-, elektro- en metaaltechniek. Vergelijken we de verdeling van het aantal vacatures in de regio met het landelijke beeld, dan blijkt dat in de regio Noord-Kennemerland en West-Friesland relatief veel vacatures zijn voor de beroepsgroep detailhandel en relatief weinig voor de beroepsgroep zorg.

Noord-Kennemerland en West-Friesland

De regio heeft voldoende stageplaatsen en leerbanen. De kenniscentra zijn voortdurend in touw om aan de vraag naar leerbanen te voldoen. Kenwerk en een coachingbureau selecteerde 16 enthousiaste werkloze jongeren zonder opleiding voor een bbl-opleiding bij het Horizon College. Samen met Nederland werkt begeleidt Kenwerk hen bij het behalen van een horeca-opleiding op niveau 2. Het kenniscentrum zorgt voor de leerbanen. Innovam, kennis- en opleidingspartner voor de mobiliteitsbranche brengt de deelnemers voertuigtechniek in kaart. Zij hebben 66 jongeren in beeld die starten met een traject. Het kenniscentrum verzorgt praktijktrainingen gericht op de opleiding.



Deelnemers in beeld

De kenniscentra brengen en houden deelnemers per sector in beeld. Het platform arbeidsmarkt Noord-Holland- Noord heeft gesignaleerd dat de jeugdwerkloosheid weer terug is op het niveau van voor de crisis.

Samenwerken voor leerplaatsen

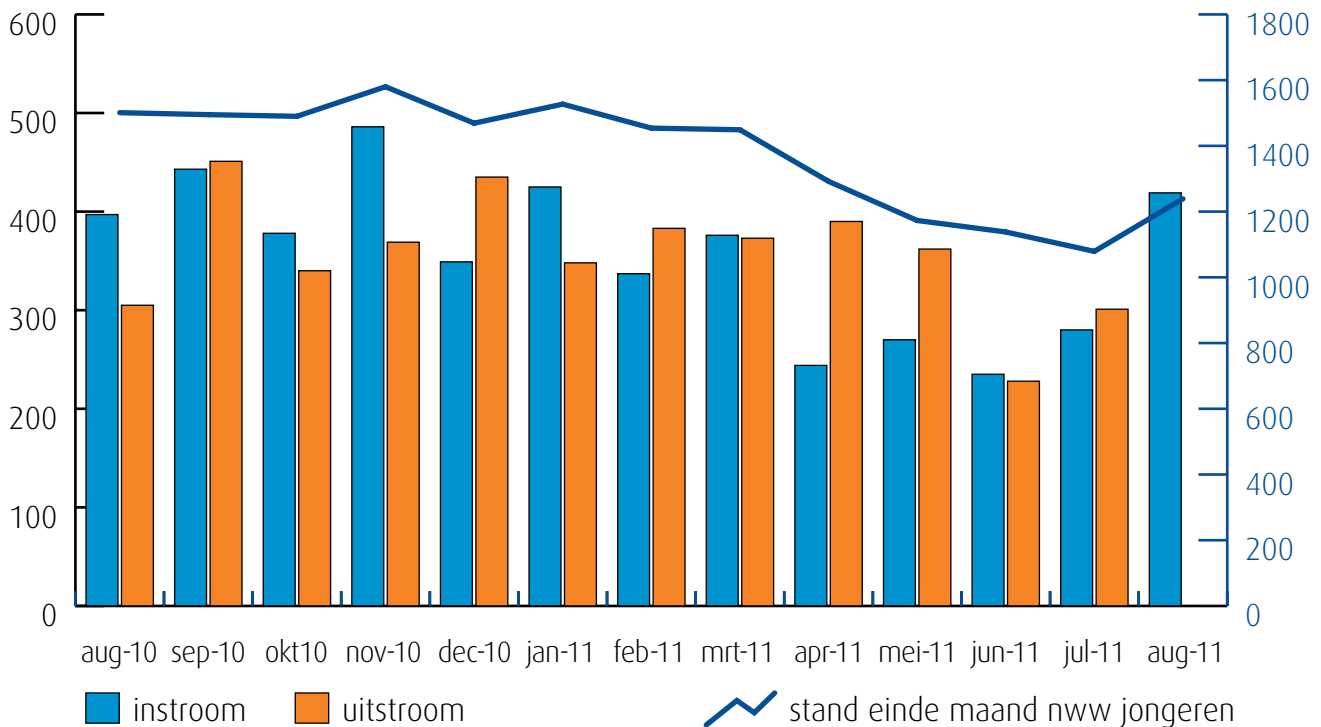
Bij Zorg en Welzijn zijn instroomprojecten op niveau 2. Het aantal stageplaatsen is het knelpunt. De brancheservicepunten en alle partners werken nauw samen om voldoende leerplaatsen te creëren, bijvoorbeeld in kortlopende projecten met de kenniscentra.

Van analyse naar actie

De gegevens in de Basiscijfers Jeugd kunnen de basis vormen voor gerichte actie en sectorale verdiepingen. UWV WERKbedrijf en Colo ondersteunen u graag. U vindt alle contactgegevens in het colofon.

Samenvatting regio

Instroom, uitstroom en stand niet-werkende werkzoekende jongeren (bron: UWV WERKbedrijf)



De kolommen in bovenstaande afbeelding laten de in- en uitstroom van de niet-werkende werkzoekende jongeren zien. Het aantal kunt u aflezen in de linker as van de grafiek. De blauwe lijn geeft de stand van

het aantal nww (Niet Werkende Werkzoekenden) aan. De waarden kunt u aflezen in de rechter grafiek as. Wanneer de instroom groter is dan de uitstroom, stijgt het aantal nww. Wanneer de instroom kleiner is dan

de uitstroom, dan daalt het aantal nww. Wanneer in- en uitstroom gelijk zijn, zal het aantal nww stabiel zijn.

Top 4 niet werkende werkzoekende jongeren naar opleidingsrichting en niveau (bron: UWV WERKbedrijf)

	basis/ vmbo	mbo-1/ mbo-2	mbo-3/ mbo-4	hbo/ wo
Algemeen	263	0	41	0
Economisch, administratief en commercieel	73	36	55	24
Persoonlijke/sociale verzorging	91	44	33	<10
Technisch	240	72	33	<10
Overige opleidingsrichtingen	89	60	46	46

Gerealiseerde plaatsingen op een leerbaan (bbl) en een stage (bol) in de periode 1 mei tot 31 augustus (bron: DUO en Stagemarkt.nl)

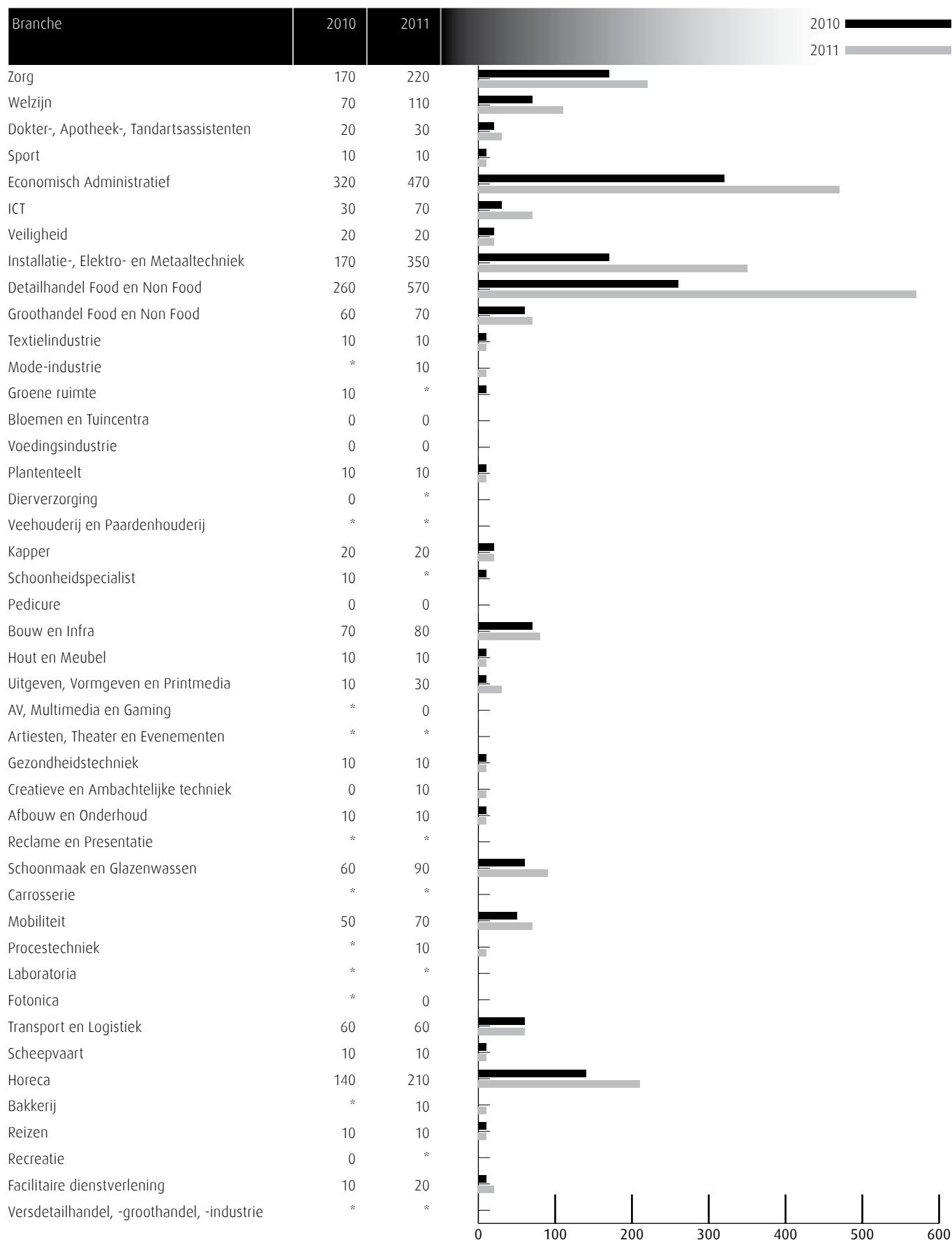
Kengetal leerwerkbaan (bbl), gerealiseerd in verantwoordingsperiode	2010	2011
Totaal aantal plaatsingen zonder startkwalificatie geplaatst op een leerbaan	540	345
Totaal aantal plaatsingen met startkwalificatie geplaatst op een leerbaan	675	244

Kengetal stage(bol), gerealiseerd in verantwoordingsperiode	2010	2011
Totaal aantal plaatsingen zonder startkwalificatie op een stage	763	1.023
Totaal aantal plaatsingen met startkwalificatie op een stage	818	245

In dit overzicht staat het aantal stages (voor bol-deelnemers) en leerbanen (voor bbl-deelnemers) die in deze periode zijn gestart. Op basis van de vooraanmeldingsgegevens voor 2011-2012 lijkt het aantal bbl-deelnemers licht te dalen.

Internetvacatures op mbo-niveau, april t/m juli

Deze tabel toont alle vacatures voor mbo beroepsbeoefenaren die in de betreffende periode op internet zijn verschenen in deze regio. De kenniscentra hebben de vacatures gekoppeld aan de mbo beroepsgroepen en onderliggende kwalificaties. Naar schatting gaat het hier om ruim 60% van alle vacatures. De dekkingsgraad verschilt per beroepsgroep. (bron: *Jobfeed, bewerking Colo, 2011*)



* Het aantal vacatures is lager dan 5.

Vraag en aanbod stageplaatsen en leerbanen

Kansen en gemelde tekorten stageplaatsen en leerbanen in regio Noord-Kennemerland en West-Friesland augustus 2011 (bron: Colo/Kenniscentra)

Branche	Kansen gemeten door kenniscentra	Tekorten aangegeven door opleidingen			
		BBL 1 + 2	BBL 3 + 4	BOL 1 + 2	BOL 3 + 4
Zorg					
Welzijn					
Dokter-, Apotheek-, Tandartsassistenten					
Sport					
Economisch Administratief					
ICT					
Veiligheid					
Installatie-, Elektro- en Metaaltechniek		0%	0%	0%	0%
Detailhandel Food en Non Food		20%	12%	7%	0%
Groothandel Food en Non Food		31%	26%	0%	17%
Textielindustrie					
Mode-industrie					
Groene ruimte					
Bloemen en Tuincentra					
Voedingsindustrie					
Plantenteelt					
Diervverzorging					
Veehouderij en Paardenhouderij					
Kapper					
Schoonheidspecialist					
Pedicure					
Bouw en Infra					
Hout en Meubel		0%	0%	0%	
Uitgeven, Vormgeven en Printmedia					
AV, Multimedia en Gaming					
Artiesten, Theater en Evenementen					
Gezondheidstechniek		0%	0%	0%	0%
Creatieve en Ambachtelijke techniek			0%	0%	0%
Afbouw en Onderhoud		7%	2%	0%	
Reclame en Presentatie					
Schoonmaak en Glazenwassen		0%			
Carrosserie		24%	0%		
Mobiliteit					
Procestechiek					
Laboratoria					
Fotonica					
Transport en Logistiek		2%	0%	0%	0%
Scheepvaart				0%	0%
Horeca					
Bakkerij					
Reizen					
Recreatie					
Facilitaire dienstverlening					
Versdetailhandel, -groothandel, -industrie		0%	0%		0%

Deze tabel is een momentopname en geeft vanuit twee invalshoeken weer wat de situatie is rond stageplaatsen en leerbanen. In de eerste kolom staat aangegeven wat het aanbod is volgens de kenniscentra. De kansen voor stages en leerbanen zijn door de kenniscentra bepaald op het niveau van het voormalige CWI-district waar regio Noord-Kennemerland en West-Friesland onder valt. Naast tekorten worden hier ook de overschotten per beroepsgroep gemeld. In de laatste vier kolommen staat aangegeven wat de indicaties zijn voor de deelnemers vanuit de opleidingen in regio Noord-Kennemerland en West-Friesland die op het meetmoment een leerplaats zochten. De inkleuring geeft aan of er echt een knelpunt verwacht wordt bij de opleiding. De kolommen zijn in vieren verdeeld: de leerbaansituatie voor bbl op verschillende niveaus en stagesituatie voor bol op verschillende niveaus. Het gaat om het aantal deelnemers die met een stage of leerbaan willen starten maar op dit moment geen stageplek hebben. Er is voor deze rapportage gemeten bij de opstart van het nieuwe schooljaar, waarbij de opleidingen nog volop bezig zijn met het uitplaatsen van deelnemers.

Index

-  er zijn meer dan voldoende stageplaatsen en leerbanen t.o.v. het aantal deelnemers
-  over het algemeen zijn er meer dan voldoende stageplaatsen en leerbanen, bij sommige opleidingen is er evenwicht
-  over het algemeen is er evenwicht, bij sommige opleidingen zijn er meer dan voldoende stageplaatsen en leerbanen
-  de vraag naar en het aanbod aan stageplaatsen en leerbanen zijn in evenwicht
-  over het algemeen zijn er meer dan voldoende stageplaatsen en leerbanen, in sommige opleidingen is er een tekort
-  over het algemeen is er evenwicht, bij sommige opleidingen is er een tekort aan stageplaatsen en leerbanen
-  over het algemeen is er een tekort aan stageplaatsen en leerbanen, in sommige opleidingen is er evenwicht
-  er is een tekort aan stageplaatsen en leerbanen t.o.v. het aantal deelnemers
-  geen opleidingsaanbod in deze regio/geen gegevens

Ratiogetal

Ratiogetal in regio Noord-Kennemerland en West-Friesland (bron: DUO en Stagemarkt.nl)

Branche	december 2008		augustus 2011		Ratiogetal
	Bedrijven	Deelnemers	Bedrijven	Deelnemers	
Zorg	204	1.536	402	1.387	nb
Welzijn	971	3.084	1.407	3.646	123
Dokter-, Apotheek-, Tandartsassistenten	256	266	275	302	95
Sport	241	494	379	612	127
Economisch Administratief	1.046	1.676	1.082	1.669	104
ICT	264	673	304	653	119
Veiligheid	26	472	26	577	82
Installatie-, Elektro- en Metaaltechniek	731	2.010	786	1.761	123
Detailhandel Food en Non Food	1.191	1.325	1.219	1.311	103
Groothandel Food en Non Food	320	213	343	248	92
Textielindustrie	-	-	-	-	nb
Mode-industrie	117	60	25	68	nb
Groene ruimte	261	320	289	370	96
Bloemen en Tuincentra	120	90	115	130	66
Voedingsindustrie	42	62	31	95	nb
Plantenteelt	286	152	308	184	89
Diervverzorging	197	185	242	273	83
Veehouderij en Paardenhouderij	345	119	198	63	108
Kapper	260	273	279	282	104
Schoonheidspecialist	90	142	121	146	131
Pedicure	44	-	80	-	nb
Bouw en Infra	583	1.200	568	989	118
Hout en Meubel	156	273	196	233	147
Uitgeven, Vormgeven en Printmedia	139	413	155	321	143
AV, Multimedia en Gaming	21	103	34	85	196
Artiesten, Theater en Evenementen	21	98	27	130	97
Gezondheidstechniek	89	55	109	70	96
Creatieve en Ambachtelijke techniek	32	14	22	18	53
Afbouw en Onderhoud	240	236	281	158	175
Reclame en Presentatie	83	147	120	175	127
Schoonmaak en Glazenwassen	12	-	27	-	nb
Carrosserie	92	74	101	61	133
Mobiliteit	464	594	441	591	96
Procestechniek	46	292	45	222	129
Laboratoria	25	80	19	87	70
Fotonica	-	-	-	-	nb
Transport en Logistiek	137	367	139	478	78
Scheepvaart	35	159	46	206	101
Horeca	453	892	473	1.002	93
Bakkerij	68	114	62	146	71
Reizen	74	124	85	60	nb
Recreatie	70	103	78	191	60
Facilitaire dienstverlening	163	151	142	135	97
Versdetailhandel, -groothandel, -industrie	127	48	140	72	73

Het ratiogetal geeft een trend aan in de verhouding tussen deelnemers en leerbedrijven (zie toelichting achter in deze Basiscijfers Jeugd). De meting is uitgevoerd tussen 1 mei en 31 augustus 2011. Dit betekent dat er zowel deelnemers van het vorige schooljaar als instroom van het nieuwe schooljaar bij zijn betrokken. In totaal is het aantal deelnemers licht gedaald en omdat het aantal branche-erkenningen iets meer is gestegen, is er overall een lichte stijging van het ratiogetal waar te nemen. Dat betekent dat in principe het vinden van een stageplaats of leerbaan ook in deze zomer periode wat gemakkelijker is geworden. Waar wel rekening mee moet worden gehouden is dat het administratieve proces bij de onderwijsinstellingen in deze meetperiode nog volop bezig is. Hierdoor kan een onvolledig beeld ontstaan van het aantal deelnemers.

Toelichting op het ratiogetal door de kenniscentra

Zorg

Verpleegkundigen en verzorgenden in opleiding kunnen tijdig aan een stageplaats komen. Wel is er bij beide opleidingen in een aanzienlijk aantal gevallen sprake van een niet passende plaats. Hier is soms sprake van een stageplaats van de 2e of 3e voorkeur. Er zijn onvoldoende stageplaatsen beschikbaar voor opleidingsdeelnemers van de opleiding Helpende niveau 2. Er is voldoende instroom van opleidingsdeelnemers voor de arbeidsmarkt. (bron: Calibris)

Welzijn

Er is voldoende instroom van deelnemers voor de arbeidsmarkt, behalve voor Maatschappelijke Zorg niveau 3. (bron: Calibris)

Dokter-/apotheek-/tandartsassistenten

Er zijn onvoldoende stageplaatsen beschikbaar voor Doktersassistenten in opleiding. Er is sprake van een nijpend tekort. Voor de Apothekers- en Tandartsassistenten is er sprake van evenwicht tussen vraag en aanbod. Er is een tekort aan Doktersassistenten op de arbeidsmarkt. In mindere mate aan apothekersassistenten. Het is belangrijk dat de instroom voor deze opleidingen toeneemt. (bron: Calibris)

Sport

Opleidingsdeelnemers vinden over het algemeen allemaal een stageplaats. Bij de opleidingen Sport en Bewegen niveau 2 en Agoog niveau 4 lukt dit pas na intensief zoeken en soms te laat. Er is een klein overschot aan deelnemers aan sportopleidingen gezien de vraag op de arbeidsmarkt. (bron: Calibris)

Economisch administratief

Over het algemeen zijn er voldoende stageplaatsen en leerbanen beschikbaar voor de economisch administratieve opleidingen. Op specifiekere niveau zien we wel tekorten. Voor opleidingen op niveau 2 zijn de perspectieven minder gunstig. Tekorten zijn er voor Telefonist/receptionist (niveau 2), Bedrijfsadministratief medewerker (niveau 2), Medewerker sociale zekerheid (niveau 4), Financiële beroepen (niveau 4), Contactcentermedewerker (niveau 3), Assistent communicatiemedewerker (niveau 4), Medewerker evenementenorganisatie (niveau 4), Marketing medewerker (niveau 4) en voor Bank en verzekeringswezen (niveau 4). (bron: ECABO)

ICT

Er zijn bij alle ICT-opleidingen tekorten aan stageplaatsen en leerbanen. Dit geldt voor alle niveaus. (bron: ECABO)

Veiligheid

Over het algemeen zijn er voldoende stageplaatsen en leerplaatsen beschikbaar, zowel in de particuliere beveiliging, de publieke veiligheid als bij defensie. Bij defensie is het aantal opleidingsdeelnemers afhankelijk van het aantal leerplaatsen dat defensie beschikbaar stelt (dus per definitie is er sprake van een evenwicht). Tekorten zijn er voor Assistent toezicht en veiligheid (publieke veiligheid niveau 1), Medewerker toezicht en veiligheid niveau 2) en voor Coördinator beveiliging (particuliere beveiliging niveau 3). (bron: ECABO)

Installatie-, elektro- en metaaltechniek

Het aantal jonge werkloze mbo-ers, op zoek naar

een baan in de elektro-, installatie en metaaltechniek, is het afgelopen halfjaar in deze regio niet zoveel veranderd. Er zijn in het algemeen voldoende bpv-plaatsen. (bron: Kenteq)

Detailhandel Food/Non Food

Voor opleidingen in de woonbranche is het perspectief op een leerplaats zeer gunstig in deze regio. Deelnemers aan de opleidingen Verkoper (niveau 2), Verkoopsspecialist detailhandel (niveau 3) en Ondernemer detailhandel (niveau 4) moeten wat meer moeite doen om een leerplaats te vinden. Voor Interieuradviseur (niveau 4) worden er teveel deelnemers opgeleid. (bron: KC Handel)

Groothandel Food/Non Food

Met uitzondering van de opleiding Logistiek teamleider (niveau 3), zijn de perspectieven op een leerplaats in de groothandel voor alle logistieke en commerciële opleidingen zeer gunstig in deze regio. Ook voor (Junior) accountmanager (niveau 4) en Vestigingsmanager groothandel (niveau 4) is er voldoende perspectief op een leerplaats. (bron: KC Handel)

Textielindustrie

In deze regio zijn er nauwelijks tot geen leerbedrijven in de Tapijt- & Textielindustrie, maar ook geen deelnemers die een opleiding volgen in deze sector. (bron: KC Handel)

Mode-industrie

In de Mode-industrie zijn er mogelijkheden voor opleidingsdeelnemers die een leerplaats zoeken voor de opleidingen Productiebegeleider (niveau 4) en Commercieel medewerker productie (niveau 4). Voor de overige opleidingen worden er meer deelnemers opgeleid dan er leerplaatsen beschikbaar zijn. (bron: KC Handel)

Groene ruimte

Het aantal leerbedrijven neemt toe. Opleidingsdeelnemers vinden gemakkelijker werk. (bron: Aequor)

Bloemen en tuincentra

Er is in deze regio geen toe- of afname van leerbedrijven. Het aantal opleidingsmogelijkheden neemt wel toe. Veel bedrijven hebben last van de economische crisis. Het gevolg is dat er minder behoefte is aan opleidingsdeelnemers uit de richting Design. (bron: Aequor)

Plantenteelt

Opleidingsdeelnemers vinden vrij gemakkelijk een stageplek. Wel is er een krimp te zien in het aantal leerbedrijven door schaalvergroting en bedrijfs-sluitingen. In de richting Loonwerk wordt het voor bbl deelnemers moeilijker een leer/werkplek te vinden. (bron: Aequor)

Diervverzorging

Er is onvoldoende werk in deze sector. Er zijn teveel opleidingsdeelnemers in verhouding met het aantal beschikbare arbeidsplaatsen. (bron: Aequor)

Veehouderij en Paardenhouderij

Zowel in de Paardenhouderij als in de Veehouderij zijn er meer leerbedrijven dan opleidingsdeelnemers. In de Paardenhouderij zijn dit jaar 20% minder deelnemers in opleiding. (bron: Aequor)

Kapper

Bij de kappers stijgt de totale werkgelegenheid door het groeiend aantal zzp-ers. De salons met personeel kennen een forse vervangingsvraag en hebben constant nieuwe kappers nodig. Er zijn in verhouding meer deelnemers op niveau 2 dan op niveau 3, terwijl de vraag op de arbeidsmarkt precies andersom is. In deze regio is de concrete vraag naar en het aanbod van bpv-plaatsen in evenwicht. Er is sprake van een lichte toename van het aantal erkende leerbedrijven. (bron: KOC)

Schoonheidsspecialist

Schoonheidsspecialist is een beroep dat vrijwel volledig door zzp-ers wordt beoefend. Hoewel de arbeidsmarkt zich concentreert op schoonheidsspecialisten niveau 3, worden er steeds meer allround schoonheidsspecialisten niveau 4 opgeleid. Een belangrijk deel van de gediplomeerde schoonheidsspecialisten vindt geen werk of vindt werk buiten de branche uiterlijke verzorging. De concrete vraag naar bpv-plaatsen in deze regio overstijgt het aantal beschikbare bpv-plaatsen. (bron: KOC)

Pedicure

Ook Pedicure is een beroep dat vrijwel volledig door zzp-ers wordt beoefend. Een belangrijk deel van de gediplomeerde schoonheidsspecialisten behaalt ook het diploma pedicure. Gediplomeerde pedicures vinden in veel grotere mate dan gediplomeerde schoonheidsspecialisten werk binnen de branche uiterlijke verzorging. In deze regio wordt geen opleiding (medisch) pedicure aangeboden. Concrete vraag en aanbod voor bpv-plaatsen is in evenwicht. (bron: KOC)

Bouw en infra

Het Economisch Instituut voor de Bouw voorziet een voorzichtig herstel van de woningbouwproductie aan het einde van 2011. De regionale opleidingsbedrijven herkennen dat beeld nu nog niet. Het aantal plaatsen bij erkende leerbedrijven is redelijk in balans met de beschikbaarheid van deelnemers. Naar alle waarschijnlijkheid ontstaat echter begin 2012 een tekort aan vakkrachten. Momenteel volgen te weinig vmbo-deelnemers de opleiding 'Bouwen, Wonen en Interieur' en om die reden heeft een aantal opleidingsbedrijven in de bouw de keuze gemaakt om nu meer deelnemers op te leiden (kwantitatief en kwalitatief) dan zij direct kunnen uitplaatsen. Daarnaast daalt het aantal leerlingplekken door het lage uurtarief van de zzp-er, mede vanwege de nog steeds lage bouwproductie. In deze regio bestaat dan ook verdringing van de opleidingsdeelnemers door zzp-ers. Desondanks leiden de opleidingsbedrijven in de bouw de duurdere zij-instromers op en is het van groot belang dat gemeenten bij aanbestedingen de 5%-norm hanteren en controleren. (bron: Fundeon)

Hout en meubel

In de Timmerindustrie bestaat voldoende aanbod aan bpv-plaatsen. Echter opleidingsdeelnemers kiezen vaker voor Meubelindustrie en Interieurbouw. Ook in die sectoren zijn voldoende stage en bpv-plekken beschikbaar. Voor Parket, Meubelstoffen en Houthandel zijn vraag en aanbod in balans. (bron: SH&M)

Uitgeven, vormgeven en printmedia

In de printmedia (grafisch) loopt de werkgelegen-

heid sterk terug, evenals het aantal opleidingsdeelnemers. Toch is er een overschot aan leerplaatsen beschikbaar. Vormgeven is al jaren een populaire opleiding die veel opleidingsdeelnemers trekt en ook door steeds meer scholen wordt aangeboden. Hierdoor kunnen er, bij het zoeken naar stageplaatsen, regionale knelpunten voorkomen. (bron: GOC)

AV, Multimedia en gaming

In AV-branche werken de bezuinigingen van de centrale overheid negatief door op het beschikbaar krijgen van leerplaatsen. De Multimedia- en gamingbedrijven doen het een stuk beter, maar daar groeit het aantal opleidingsdeelnemers ook sterk. De gamingsector is bovendien nog klein qua aantal bedrijven en werkgelegenheid. (bron: GOC)

Artiesten, theater en evenementen

De opleidingen in deze branche zijn zeer populair en groeien snel, zowel in aantal opleidingsdeelnemers als in aantallen scholen dat deze opleidingen aanbiedt. Door bezuinigingen van de centrale overheid en gemeenten staan veel theaters en gezelschappen onder grote druk. Dit belemmert het beschikbaar stellen van meer leerplaatsen. (bron: GOC)

Gezondheidstechniek

In de gezondheidstechniek zijn er landelijke unieke opleidingen (o.a. tandtechniek, orthopedische schoentechniek) en bovenregionale opleidingen (o.a. optiek en audiciens). Er zijn voldoende leerplaatsen ten opzichte van het aantal opleidingsdeelnemers, op kwalificatieniveau zijn er geen regionale tekorten. (bron: SVGB)

Creatieve- & ambachtelijke techniek

De creatieve- & ambachtelijke techniekopleidingen worden op één locatie in Nederland gegeven. Het aantal opleidingsdeelnemers in de creatieve- & ambachtelijke techniek neemt iets af, in vrijwel alle regio's zijn er voldoende leerplaatsen beschikbaar. Daar waar eventueel regionale tekorten zijn voor kwalificaties, wordt dit opgevangen door aangrenzende regio's. (bron: SVGB)

Afbouw en Onderhoud

Er zijn nog steeds tekorten aan leerwerkplekken in de Afbouwsector. Na enkele jaren daling is het aantal opleidingsdeelnemers gestabiliseerd. Om elke opleidingsdeelnemer een kans te bieden worden door een aantal scholen ook bol-opleidingen aangeboden. Over het algemeen zijn er voldoende bpv-plekken voor deelnemers aan de Schilder-opleidingen. Gezien de vergrijzing in de sector zijn er de komende jaren veel vakbekwame schilders nodig. Het vergroten van de instroom in de schildersopleidingen is daarom belangrijk. (bron: Savantis)

Reclame en Presentatie

Er zijn op dit moment voldoende stageplaatsen beschikbaar voor opleidingsdeelnemers. Scholen houden niet altijd voldoende rekening met de arbeidsmarkt kansen voor verschillende opleidingen, er worden veel deelnemers opgeleid in deze sector. (bron: Savantis)

Schoonmaak en Glazenwassen

De schoonmaaksector biedt kansen aan deelnemers om een beroepsopleiding op mbo niveau 1 en 2 te volgen. De nieuwe opleiding Assistent Schoonmaker en het door Savantis ontwikkelde lesmateriaal voor de sector zorgen ervoor dat de aansluiting tussen leerling, school en bedrijf verbeterd is. (bron: Savantis)

Carrosserie

Bedrijven zijn nog steeds terughoudend met het aannemen van personeel. De instroom van opleidingsdeelnemers is landelijk minder dan vorig jaar, deelnemers hebben moeite met het vinden van een leerwerkplaats. Alleen carrosseriebouw is landelijk licht gestegen t.o.v. vorig jaar. (bron: VOC)

Mobiliteit

In de Motorfietsbranche is het moeilijk voor opleidingsdeelnemers om een leerplek te vinden. De Autobranche trekt weer aan, net als de Bedrijfsauto-branche. Het aantal opleidingsdeelnemers is ongeveer gelijk gebleven en het aantal leerbedrijven is licht gedaald in deze regio. (bron: Innovam)

Procestechniek

De vraag naar operator B neemt sterker toe dan het aanbod van vakkrachten. De procesindustrie kent weinig bol-deelnemers, de bbl-deelnemers hebben al een leerbaan bij de eigen werkgever. Er zijn geen knelpunten. (bron: PMLF)

Laboratoria

De meeste laboratoria groeien. Er is meer samenwerking tussen ziekenhuizen. De expertise wordt meer gedeeld en laboratoria centraliseren meer. Met name chemische laboratoria zoeken stagiairs. De opleiding Chemisch/Fysisch trekt weinig deelnemers. Deelnemers kiezen eerder voor de biotechnologische en microbiologische richting, terwijl hierin minder werkaanbod is. (bron: PMLF)

Fotonica

Er is een groeiende vraag naar fotografen die naast foto's ook bijpassende tekstuele content kunnen verzorgen voor bijvoorbeeld websites. (bron: PMLF)

Transport en logistiek

Er is een tekort aan leerplaatsen rond Den Helder, Enkhuizen en Hoorn. Er zijn vooral tekorten voor Chauffeur Goederenvervoer en de verwachting is dat dit tekort over een jaar er ook nog zal zijn. (bron: VTL)

Scheepvaart

Bedrijven hebben nog veel te maken met de gevolgen van de crisis. Een deel van de bedrijven in de binnenvaart kiest, al dan niet noodgedwongen, voor buitenlandse matrozen. Ook in de koopvaardij kiest men, bij het ontbreken van goede Nederlandse officieren, nogal eens voor buitenlandse officieren. (bron: VTL)

Horeca

In principe zijn er voldoende leerbedrijven beschikbaar ten opzichte van het aantal opleidingsdeelnemers. Voor de opleiding Manager ondernemer café/bar en fastservice wordt bij het Horizon College een oriënterende stage georganiseerd. Er zijn echter maar weinig leerbedrijven die hiervoor erkend zijn. Dit brengt tekorten met zich mee. (bron: Kenwerk)

Bakkerij

Het aantal leerbedrijven is afgenomen, terwijl het aantal opleidingsdeelnemers alleen maar toeneemt. Schaalvergroting en moeite met het vinden van de juiste bedrijfsopvolger zijn hier mogelijk de oorzaak van. (bron: Kenwerk)

Reizen

Het aantal reisbureaus neemt af. Ook hebben veel reisbureaus, vanwege de crisis, geen plek voor stagiairs. Er dreigt dan ook een tekort te ontstaan aan het aantal leerplaatsen. (bron: Kenwerk)

Recreatie

De recreatiebranche is sterk seizoensgebonden. Daarom is er vaak alleen plek voor stagiaires tijdens de seizoenen. (bron: Kenwerk)

Facilitaire dienstverlening

Voor opleidingsdeelnemers van de niveau 4 opleidingen dreigt er een tekort aan stageplaatsen. De bedrijven kunnen hen geen interessante stageopdracht bieden of hebben moeite met de uitvoering van de leidinggevende kerntaken tijdens de stage. (bron: Kenwerk)

Verssectoren detailhandel, groothandel en industrie

Op dit moment is er een balans in vraag en aanbod van leerbanen, zowel in de versdetailhandel, de industrie als de groothandel. Er zijn ruim voldoende leerbedrijven in portefeuille waar deelnemers in een leerbaan terecht kunnen. (bron: SVO)

Aantal leerbedrijven

Aantal AKA-leerbedrijven in regio Noord-Kennemerland en West-Friesland augustus 2011 (bron: Stagemarkt.nl)

De AKA-leerbedrijven zijn extra toege-
rust om zwakkere deelnemers een stage
of leerwerkplek aan te kunnen bieden.
Enerzijds bieden deze bedrijven werk dat
geschikt is voor niveau 1 en anderzijds is er
personeel aanwezig dat extra is toegerust
om deze jongeren te begeleiden.

Het AKA-traject biedt mogelijkheden voor
moeilijk plaatsbare deelnemers of jongeren
die nog een definitieve beroepskeuze
moeten maken.

Sector	Aantal AKA-leerbedrijven
Economie	446
Groene sector	15
Techniek	943
Zorg en Welzijn	99
Totaal	1.503

Aantal leerbedrijven per gemeente in regio Noord-Kennemerland en West-Friesland augustus 2011 (bron: Stagemarkt.nl)

Sinds de start van het actieplan jeugdwerkloosheid in juni 2009 zijn er in deze regio 2.158 nieuwe leerbedrijven bijgekomen.

Gemeente	Aequor	Calbris	ECABO	Fundeon	GOC	Innovam	KC Handel	Kenteq	Kenwerk	KOC	PMLF	Savantis	SH&M	SVGB	SVO	VOC	VTL	Totaal
Alkmaar	64	302	305	50	43	58	296	104	116	74	9	77	22	23	18	13	34	1.608
Anna Paulowna	46	32	20	11	-	9	31	17	10	6	-	1	1	2	3	4	-	193
Bergen (NH.)	57	81	29	19	2	12	43	21	74	23	-	12	1	7	6	-	2	389
Castricum	46	86	41	36	4	17	50	27	38	18	1	16	9	8	6	5	2	410
Den Helder	52	208	103	21	8	24	138	61	103	32	6	17	10	14	12	2	13	824
Drechterland	51	40	18	27	4	7	20	24	7	6	-	16	2	2	2	9	4	239
Enkhuizen	24	56	43	11	6	10	50	29	35	14	12	11	16	3	5	1	6	332
Graft-De Rijk	12	16	9	5	-	4	3	10	8	3	-	6	4	-	3	1	-	84
Harenkarspel	53	30	12	27	2	15	15	27	8	8	4	12	10	1	6	3	3	236
Heerhugowaard	66	151	130	36	20	36	138	82	40	35	9	32	9	10	7	15	14	830
Heiloo	28	59	24	13	3	12	29	15	18	17	-	10	3	5	3	1	2	242
Hoorn	49	235	203	40	31	52	221	80	87	46	6	49	14	20	17	10	13	1.173
Koggenland	62	51	35	35	8	17	26	44	18	13	1	16	10	1	4	3	6	350
Langedijk	31	68	36	23	6	19	47	38	16	20	5	23	9	4	4	3	5	357
Medemblik	104	102	64	59	10	30	63	70	36	19	3	36	29	3	6	3	22	659
Niedorp	55	27	11	19	1	13	15	20	5	7	2	8	-	1	3	6	5	198
Opmeer	22	27	21	23	4	12	19	16	5	6	-	10	8	2	3	4	7	189
Schagen	27	76	51	16	6	19	81	17	32	16	1	8	6	7	6	5	5	379
Schermer	22	12	6	11	1	3	3	7	3	2	-	1	2	-	-	1	3	77
Stede Broec	22	50	19	8	3	11	45	13	14	15	-	6	1	3	6	3	6	225
Texel	62	55	17	15	3	13	36	20	62	13	-	6	8	1	7	3	13	334
Wieringen	12	16	11	12	1	9	11	9	9	4	-	5	1	-	2	1	16	119
Wieringermeer	72	30	20	13	-	9	22	34	8	2	-	9	6	2	3	1	6	237
Zijpe	39	25	10	13	1	10	14	19	24	4	3	6	5	1	3	4	1	182
Totaal	1.078	1.835	1.238	543	167	421	1.416	804	776	403	62	393	186	120	135	101	188	9.866

Mobiliteit stagiairs

Mobiliteit (bol & bbl) in schooljaar 2010-2011 regio Noord-Kennemerland en West-Friesland (bron: Colo/Stagemarkt.nl)

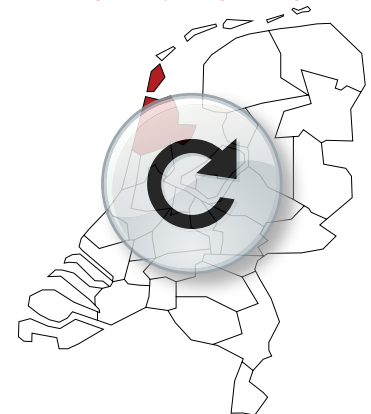
Branche	woont in regio		woont buiten regio
	loopt stage buiten regio	loopt stage in regio	loopt stage in regio
Zorg	283	1.421	192
Welzijn	364	3.147	221
Dokter-/apotheek-/tandartsassistenten	72	237	15
Sport	71	316	52
Economisch administratief	197	889	138
ICT	85	232	27
Veiligheid	232	49	38
Installatie-, elektro- en metaaltechniek	384	1.291	148
Detailhandel Food/Non Food	154	1.218	83
Groothandel Food/Non Food	23	203	11
Mode-industrie	24	30	12
Groene ruimte	40	308	100
Bloemen en tuincentra	20	94	14
Voedingsindustrie	26	73	9
Plantenteelt	18	152	16
Diervverzorging	90	230	143
Veehouderij en Paardenhouderij	22	61	38
Kapper	44	245	23
Schoonheidspecialist	21	114	22
Pedicure	3	11	1
Bouw en infra	223	887	136
Hout en meubel	33	184	44
Uitgeven, vormgeven en printmedia	39	38	10
AV, Multimedia en gaming	18	9	1
Artiesten, theater en evenementen	59	-	-
Gezondheidstechniek	30	65	11
Creatieve en Ambachtelijke techniek	7	9	4
Afbouw en onderhoud	20	171	24
Reclame en presentatie	26	71	12
Schoonmaak en Glazenwassen	2	13	-
Carrosserie	8	56	4
Mobiliteit	49	468	47
Procestechniek	189	120	23
Laboratoria	29	27	13
Fotonica	-	-	1
Transport en logistiek	144	409	26
Scheepvaart	60	11	9
Horeca	261	752	129
Bakkerij	12	129	15
Reizen	18	44	39
Recreatie	118	58	80
Facilitaire dienstverlening	49	110	17
Verssectoren detailh., grooth. en industrie	13	89	20
Totaal	3.580	14.041	1.968

Deze tabel toont in welke mate mbo-deelnemers stage (bol en bbl) lopen in de arbeidsmarktregio waarin zij woonachtig zijn. De eerste kolom laat per branche zien hoeveel mbo-deelnemers buiten de eigen woonregio stagelopen. De tweede kolom laat zien hoeveel deelnemers in de eigen regio stage lopen. De laatste kolom laat zien hoeveel deelnemers woonachtig buiten de regio in deze regio stagelopen.

Woont in regio, loopt stage buiten regio



Woont in regio, loopt stage in regio



Woont buiten regio, loopt stage in regio



Jeugdwerkloosheid

Instroom, uitstroom en stand niet-werkende werkzoekende jongeren in regio Noord-Kennemerland en West-Friesland*

	aug-10	sep-10	okt-10	nov-10	dec-10	jan-11	feb-11	mrt-11	apr-11	mei-11	jun-11	jul-11	aug-11
Stand einde maand	1.501	1.495	1.490	1.580	1.469	1.527	1.454	1.449	1.292	1.173	1.138	1.079	1.239
Instroom	397	443	378	486	349	425	337	376	244	270	235	280	419
Uitstroom	305	451	340	369	435	348	383	373	390	362	228	301	

Niet-werkende werkzoekende jongeren naar opleidingsrichting en niveau*

Opleidingsrichting	basis/ vmbo	mbo-1/ mbo-2	mbo-3/ mbo-4	hbo/ wo	Opleidingsrichting	basis/ vmbo	mbo-1/ mbo-2	mbo-3/ mbo-4	hbo/ wo
Algemeen	263	0	41	0	Sociaal-cultureel	11	0	19	13
Agrarisch	20	<10	<10	<10	Technisch	240	72	33	<10
Economisch, administratief en commercieel	73	36	55	24	Transport, communicatie en verkeer	<10	24	<10	<10
Medisch, paramedisch	<10	<10	<10	<10	Theologie	0	0	0	0
Humaniora	<10	<10	0	<10	Wiskunde/natuurwetenschappen	<10	0	0	0
Openbare orde en veiligheid	21	25	0	0	Juridisch en bestuurlijk	0	0	0	<10
Persoonlijke/sociale verzorging	91	44	33	<10	Kunst	0	<10	0	<10
Onderwijzend personeel	<10	<10	<10	12	Onbekend	13	0	0	0

Niet-werkende werkzoekende jongeren, mutatie en nww-%*

Jongeren	augustus 2011	augustus 2010	mutatie '11 - '10	nww-% aug-2011	nww-% aug-2010
Totaal	1.239	1.501	-262	2,3%	2,8%
Mannen	741	849	-108	2,9%	3,1%
Vrouwen	498	652	-154	1,8%	2,6%

In deze tabellen wordt de meest recente maand vergeleken met dezelfde maand in het vorige jaar voor Nederland. De mutatie geeft het absolute en procentuele verschil aan tussen beide jaren.

Het nww-% geeft inzicht in het niveau van de jeugdwerkloosheid in een arbeidsmarktregio. Voor de berekening van dit percentage is gebruik gemaakt van de meest recente Beroepsbevolkingscijfers van het CBS voor jongeren naar arbeidsmarktregio. De beroepsbevolking bevat zowel onderwijsvolgers als niet-onderwijsvolgers. Onderwijsvolgers zijn personen die naast hun studie een baan ambiëren dan wel hebben. Doordat onderwijsvolgers juist in de leeftijdsgroep 15-26 jaar sterk vertegenwoordigd zijn, is er sprake van een neerwaarts effect op hun nww-%. Een vergelijking met het nww-% van het totale bestand nww is daarom lastig te maken.

Niet-werkende werkzoekende jongeren naar opleidingsniveau*

Opleidingsniveau	augustus 2011	augustus 2010	mutatie 2011-2010	
			absoluut	in %
basisonderwijs	299	427	-128	-30%
vmbo/mavo	457	458	-1	0%
havo/vwo	47	43	4	9%
mbo-1 en 2	212	280	-68	-24%
mbo-3 en 4	161	185	-24	-13%
hbo/wo	63	108	-45	-42%

Niet-werkende werkzoekende jongeren naar duur werkloosheid*

Opleidingsniveau	augustus 2011	augustus 2010	mutatie 2011-2010	
			absoluut	in %
< 3 maanden	594	787	-193	-25%
3 - 6 maanden	249	304	-55	-18%
6 - 12 maanden	249	250	-1	0%
>= 12 maanden	147	160	-13	-8%

* bron: UWV WERKbedrijf

Werkloosheid naar beroep

Niet-werkende werkzoekende jongeren naar beroep in regio Noord-Kennemerland en West-Friesland*

Beroep	augustus	augustus	mutatie 2011-2010	
	2011	2010	absoluut	in %
Totaal nww	1.239	1.501	-262	-17,5%
Elementaire beroepen	323	439	-116	-26,4%
> Agrarische beroepen	<10	14	-	-
> Economisch-administratieve beroepen	18	40	-22	-55,0%
> Technische en industrieberoepen	197	247	-50	-20,2%
> Transportberoepen	26	22	4	18,2%
> Verzorgende & dienstverlenende beroepen	80	116	-36	-31,0%
Lagere beroepen	481	557	-76	-13,6%
> Agrarische beroepen	16	20	-4	-20,0%
> Economisch-administratieve beroepen	33	36	-3	-8,3%
> Medische en paramedische beroepen	<10	<10	-	-
> Openbare orde- en veiligheidsberoepen	<10	<10	-	-
> Pedagogische beroepen	<10	<10	-	-
> Technische en industrieberoepen	178	151	27	17,9%
> Transportberoepen	54	84	-30	-35,7%
> Verzorgende & dienstverlenende beroepen	192	251	-59	-23,5%
Middelbare beroepen	350	380	-30	-7,9%
> Agrarische beroepen	<10	<10	-	-
> Culturele beroepen	<10	<10	-	-
> Economisch-administratieve beroepen	79	93	-14	-15,1%
> Informatica beroepen	11	16	-5	-31,3%
> Medische en paramedische beroepen	<10	<10	-	-
> Openbare orde- en veiligheidsberoepen	12	14	-2	-14,3%
> Pedagogische beroepen	<10	<10	-	-
> Sociaal-culturele beroepen	12	13	-1	-7,7%
> Technische en industrieberoepen	138	127	11	8,7%
> Transportberoepen	<10	0	-	-
> Verzorgende & dienstverlenende beroepen	83	95	-12	-12,6%
Hogere beroepen	72	106	-34	-32,1%
> Agrarische beroepen	0	<10	-	-
> Culturele beroepen	10	<10	-	-
> Economisch-administratieve beroepen	24	32	-8	-25,0%
> Informatica beroepen	<10	<10	-	-
> Medische en paramedische beroepen	<10	<10	-	-
> Openbare orde- en veiligheidsberoepen	<10	0	-	-
> Pedagogische beroepen	14	31	-17	-54,8%
> Sociaal-culturele beroepen	15	15	0	0,0%
> Technische en industrieberoepen	<10	<10	-	-
> Transportberoepen	0	0	0	-
Onbekend	13	19	-6	-

In de tabel staan de niet-werkende werkzoekende jongeren naar beroepsniveau.

* bron: UWV WERKbedrijf

Werkloosheid

Niet-werkende werkzoekende jongeren naar gemeente (bron: UWV WERKbedrijf)

In de tabel wordt het aantal niet-werkende werkzoekende jongeren per gemeente in een arbeidsmarktregio weergegeven. De

ontwikkelingen in de jeugdwerkloosheid worden vanaf 2008 inzichtelijk gemaakt. De mutatie geeft het procentuele verschil

aan tussen de verschillende jaren.

Gemeente	ultimo maand				mutatie in %		
	aug-08	aug-09	aug-10	aug-11	09 tov 08	10 tov 09	11 tov 10
Totaal Noord-Kennemerland en West-Friesland	1.165	1.455	1.501	1.239	25%	3%	-17%
Alkmaar	273	328	287	254	20%	-13%	-11%
Anna Paulowna	23	35	38	28	52%	9%	-26%
Bergen Nh	31	39	30	21	26%	-23%	-30%
Castricum	32	33	33	26	3%	0%	-21%
Den Helder	209	298	313	243	43%	5%	-22%
Drechterland	14	13	24	26	-7%	85%	8%
Enkhuizen	24	34	34	29	42%	0%	-15%
Graft-De Rijk	<10	<10	<10	<10	-	-	-
Harenkarspel	22	15	26	28	-32%	73%	8%
Heerhugowaard	94	135	109	111	44%	-19%	2%
Heiloo	13	18	26	28	38%	44%	8%
Hoorn	162	174	198	121	7%	14%	-39%
Koggenland	17	24	29	22	41%	21%	-24%
Langedijk	41	58	47	50	41%	-19%	6%
Medemblik	36	65	85	68	81%	31%	-20%
Niedorp	23	18	24	16	-22%	33%	-33%
Opmeer	<10	11	11	14	-	0%	27%
Schagen	52	44	50	43	-15%	14%	-14%
Schermer	<10	13	<10	10	-	-	-
Stede Broec	23	29	32	28	26%	10%	-13%
Texel	14	17	27	16	21%	59%	-41%
Wieringen	<10	10	23	14	-	130%	-39%
Wieringermeer	20	23	25	22	15%	9%	-12%
Zijpe	16	12	19	12	-25%	58%	-37%

Werkloosheid in Nederland

Mutaties niet-werkende werkzoekende jongeren, mutatie en nww-% (bron: UWV WERKbedrijf)

Opleidingsniveau	augustus 2010	augustus 2009	mutatie '11 - '10	nww-% aug-2011	nww-% aug-2010
totaal	48.873	55.203	-6.330	4,1%	4,6%
mannen	25.728	29.385	-3.657	4,1%	4,7%
vrouwen	23.145	25.818	-2.673	4,0%	4,5%

In deze tabel wordt de meest recente maand vergeleken met dezelfde maand in het vorige jaar voor Nederland. De mutatie geeft het absolute verschil aan tussen beide jaren. Zie uitleg over nww-% op pagina 11.

Niet-werkende werkzoekende jongeren naar arbeidsmarktregio en aandeel in Nederland (bron: UWV WERKbedrijf)

De tabel geeft het absolute aantal niet-werkende werkzoekende jongeren landelijk

en per arbeidsmarktregio weer voor de jaren 2008, 2009, 2010 en 2011. In de

laatste kolom wordt het procentuele verschil tussen de jaren weergegeven.

Arbeidsmarktregio	ultimo maand				mutatie in %			nww-%	
	aug-08	aug-09	aug-10	aug-11	09 tov 08	10 tov 09	11 tov 10	aug-10	aug-11
Totaal Nederland	38.168	57.457	55.203	48.873	51%	-4%	-11%	4,6%	4,1%
Noord-Kennemerland en West-Friesland	1.165	1.455	1.501	1.239	25%	3%	-17%	2,8%	2,3%
Drenthe	1.200	1.862	1.767	1.491	55%	-5%	-16%	6,0%	5,1%
Friesland	1.575	2.326	2.654	2.525	48%	14%	-5%	5,5%	5,2%
Groningen	2.213	3.049	2.748	2.771	38%	-10%	1%	6,4%	6,5%
Flevoland	1.249	1.953	1.935	1.954	56%	-1%	1%	6,5%	6,6%
Gooi- en Vechtstreek	277	452	388	483	63%	-14%	24%	3,2%	3,9%
Midden-Utrecht	1.214	1.876	1.486	1.636	55%	-21%	10%	2,6%	2,8%
Oost-Utrecht	536	774	807	725	44%	4%	-10%	3,1%	2,8%
Drechtsteden	617	1.116	1.307	953	81%	17%	-27%	3,8%	2,7%
Rijnmond	3.731	5.428	6.181	6.134	45%	14%	-1%	6,0%	6,0%
IJsselvechtstreek	738	1.403	1.209	1.067	90%	-14%	-12%	3,4%	3,0%
Stedendriehoek	999	1.805	1.898	1.585	81%	5%	-16%	4,4%	3,7%
Twente	1.758	2.888	2.702	2.153	64%	-6%	-20%	5,5%	4,4%
Haaglanden	2.677	3.669	3.427	3.127	37%	-7%	-9%	4,9%	4,4%
Holland Rijnland	665	1.134	1.314	933	71%	16%	-29%	3,3%	2,4%
Midden-Holland	288	410	400	365	42%	-2%	-9%	2,1%	1,9%
West-Brabant	1.119	2.073	1.821	1.381	85%	-12%	-24%	4,1%	3,1%
Zeeland	696	1.014	928	902	46%	-8%	-3%	3,7%	3,6%
Achterhoek	497	929	902	714	87%	-3%	-21%	4,5%	3,6%
Midden-Gelderland	1.562	2.080	1.874	1.878	33%	-10%	0%	4,5%	4,5%
Rivierenland	373	539	630	613	45%	17%	-3%	3,8%	3,7%
Zuid-Gelderland	955	1.590	1.460	1.633	66%	-8%	12%	6,1%	6,8%
Noord-Kennemerland en West-Friesland	1.165	1.455	1.501	1.239	25%	3%	-17%	2,8%	2,3%
Zaanstreek/Waterland	560	892	971	915	59%	9%	-6%	4,1%	3,9%
Zuid-Kennemerland	755	925	1.093	969	23%	18%	-11%	3,9%	3,4%
Midden-Brabant	1.194	1.725	1.495	1.396	44%	-13%	-7%	4,6%	4,3%
Noordoost-Brabant	985	1.732	1.574	1.279	76%	-9%	-19%	3,8%	3,1%
Zuidoost-Brabant	1.500	2.591	2.639	1.784	73%	2%	-32%	5,5%	3,7%
Groot Amsterdam	3.943	4.963	3.967	2.910	26%	-20%	-27%	4,8%	3,5%
Noord- en Midden-Limburg	1.022	1.710	1.450	1.068	67%	-15%	-26%	3,8%	2,8%
Zuid-Limburg	2.085	3.047	2.638	2.273	46%	-13%	-14%	6,4%	5,5%

Kans op werk

Kansrijke beroepen op de arbeidsmarkt (bron: Kenniscentra)

Ondanks de crisis zien de kenniscentra mogelijkheden voor beroepen die nu kansen bieden op de arbeidsmarkt. Hieronder

staan per branche de meest kansrijke beroepen per niveau aangegeven. De kansen zijn weergegeven op het niveau van het

voormalige CWI-district waaronder deze regio valt en zijn met name relevant voor schoolverlaters.

Sector	Beroep	Niv.	Sector (vervolg)	Beroep	Niv.
Bloemenbranche	Verkoop/management groene detailhandel	2,3	Plantenteelt	Medewerkerbedrijfsleider biologisch-dynamisch bedrijf	2,3,4
Dierverzorging	Proefdiervorzorger	3	Plantenteelt	Medewerker groothandel en logistiek voedsel	3
Dierverzorging	Instructeur paardensport	3,4	Plantenteelt	Bedrijfsleider gemechaniseerd loonbedrijf	4
Dierverzorging	Dierverzorger (Biotechnicus)	4	Presentatie en		
Economisch-administratief	Commercieel medewerker binnendienst	3	communicatie	Tentoonstellingsbouwer	2,3
Gezondheidstechniek	Schoenhersteller/ondernemer	2	Schoonmaak	Schoonmaker	2,3
Gezondheidstechniek	Audicien/Opticien	4	Techniek	(Allround) Operator Productietechniek	2,3
Gezondheidstechniek	Medewerker Steriele Medische Hulpmiddelen	3	Techniek	Elektrotechnische industriële producten en systemen (Monteur/Technicus)	2,3,4
Zorg en welzijn	Verzorgende	3	Techniek	(Allround/fijmechanisch) verspaner	2,3
Zorg en welzijn	Verpleegkundige	4	Techniek	(Eerste) monteur data/elektra	2,3
Zorg en welzijn	Doktersassistent	4	Techniek	Eerste monteur elektrotechnische installaties, koudetechniek	3
Zorg en welzijn	Persoonlijk begeleider Gehandicaptenzorg	4	Techniek	(Eerste) monteur werktuigkundige installaties	2,3
Groene Ruimte	Middenkaderfunctionaris milieu en ruimte	4	Techniek	Allround lasser, plaatwerker en constructiewerker	3
Handel	(Aankomend) verkoopmedewerker	1,2	Techniek	Middenkader Engineering (Commercieel technicus)	4
Handel	Verkoopsspecialist (detailhandel)	3	Techniek	Servicemonteur elektrotechniek/installatietechniek	3
Horeca	(Zelfstandig) werkend gastheer/-vrouw	2,3	Techniek	Servicemonteur werktuigbouw	3
Horeca	(Zelfstandig werkend) kok	2,3	Techniek	Tekenaar - werkvoorbereider(fabricage)	4
Hout & meubel	Meubelmaker/(scheeps)interieurbouwer	2	Transport en logistiek	Chauffeur goederenvervoer	2
Hout & meubel	Allround meubelmaker/interieurbouwer	3	Voedingsindustrie	Operator/technoloog voedingsindustrie	2,3,4
Motorvoertuigen en tweewielers	Assist. tweewielertechnicus/voertuigetechnicus	1			
Plantenteelt	Assistent plantenteelt	1			
Plantenteelt	Medewerkeropen/bedekte teelt	2,3,4			

Toelichting op de gebruikte begrippen

Bbl

Leerweg in het mbo waarbij het praktijkdeel minimaal 60% is en over het algemeen 4 dagen wordt gewerkt met een arbeidsovereenkomst en 1 dag school bezoekt. Wordt ook leerbaan genoemd.

Bol

Leerweg in het mbo waarbij het praktijkdeel tussen 20% en 60% is waarbij meestal geen sprake is van een arbeidsovereenkomst. Wordt ook stage genoemd.

Beroepspraktijkvorming-leerplaats (bpv-leerplaats)

Bpv-leerplaats heeft zowel betrekking op bol als op bbl.

Gereeliseerde stageplaatsen en leerbanen

Uitgangspunt is de arbeidsmarktregio waar de deelnemer woont. Het gaat om deelnemers jonger dan 27 jaar die tussen 1-5-2011 en 31-8-2011 zijn gestart met een stageplaats of leerbaan. Per deelnemer is via Stagemarkt en DUO Groningen het bezit van de startkwalificatie bepaald

Mobiliteit stagiairs

Mobiliteit is de mate waarin deelnemers stage (bol en bbl) lopen in de arbeidsmarktregio waarin zij wonen. Er zijn drie varianten:

de eerste is dat deelnemers in de bepaalde arbeidsmarktregio wonen en in een andere regio stage lopen, de tweede dat deelnemers in de eigen woonregio stage lopen en de derde is dat deelnemers woonachtig in een andere regio in de desbetreffende regio stage lopen.

Ratiogetal

Verhouding in de ontwikkeling tussen deelnemers en leerbedrijven gemeten tussen twee perioden. Het ratiogetal geeft een indicatie of deelnemers meer of minder moeite hebben een stageplaats of leerbaan te krijgen. Is het getal boven de 100 dan zijn er in principe voldoende leerplaatsen; is het getal onder de 100 dan kunnen deelnemers in principe minder gemakkelijk een leerplaats vinden. Bij de meting voor het tweede tertaal is uitgegaan van het aantal inschrijvingen bij mbo-instellingen per 31-08-2011 vergeleken met het derde tertaal 2008 (= 1 oktober 2008). Bron voor aantal leerbedrijven is Stagemarkt.nl, voor het aantal deelnemers DUO. Een uitgebreidere toelichting staat in de Basiscijfers Jeugd, juni 2010, pagina 6.

Nww

De bij een vestiging van het UWV WERKbedrijf actueel ingeschreven werkzoekende zonder werk of werkzoekende die minder dan twaalf uur per week werkt met een inschrijfdatum en geen

uitschrijfdatum. Zij dienen ingeschreven te zijn in de regio waar zij woonachtig zijn.

Nww-%

Verhouding tussen het aantal nww in een gebied en de beroepsbevolking in hetzelfde gebied.

Instream in nww

Het aantal inschrijvingen gedurende de periode van personen in het bestand van UWV WERKbedrijf als nww, waarbij nieuwe ingeschrevenen die tot 30 dagen voor inschrijfdatum nog ingeschreven stonden, niet tot instroom worden gerekend (de inschrijving wordt daarvan geacht te zijn doorgelopen). Tot instroom nww wordt tevens de statusverandering van geregistreerde personen naar "Niet-Werkend" gerekend

Uitstroom uit nww

Het aantal uitschrijvingen van nww-ers gedurende de periode uit het bestand van het UWV WERKbedrijf, welke niet binnen 30 dagen weer opnieuw ingeschreven zijn.

Jeugdwerkloosheid

Aantal niet-werkende werkzoekenden jonger dan 27 jaar.

Colofon

© UWV WERKbedrijf en Colo

Uitgave: oktober 2011
Redactie: UWV WERKbedrijf en Colo
Vormgeving: Colo
Drukwerk: Bestenzet, Zoetermeer



WERKbedrijf

Contactpersonen arbeidsmarktinformatie UWV WERKbedrijf

Paul Rijs
[06] 54 783 155
Paul.Rijs@uwv.nl

Erik Stam
[06] 15 119 162
Erik.Stam@uwv.nl

www.werk.nl
www.werk.nl/arbeidsmarktinformatie



Colo
Postbus 7259, 2701 AG Zoetermeer

Regiocoördinator arbeidsmarktvragestukken regio Noordwest
Hans Geurtsen [06] 51 237 304, h.geurtsen@colo.nl

Contactpersoon voor de kenniscentra regio Noord-Kennemerland en West Friesland
Jan Kerver, [06] 41 172 476, j.kerver@calibris.nl

www.colo.nl
info@colo.nl

Kenniscentra voor beroepsonderwijs en bedrijfsleven:
Aequor, Calibris, ECABO, Fundeon, GOC, Innovam, KC Handel, Kenteq,
Kenwerk, KOC, PMLF, Savantis, SH&M, SVGB, SVO, VOC, VTL