



WERKbedrijf

# Basisset Regionale Arbeidsmarktinformatie

augustus 2011

Arbeidsmarktregio Noord-Kennemerland,  
West Friesland en  
Kop van Noord-Holland



Contactpersonen:

**Naam**

Paul Rijs

Erik Stam

Marije Renema

**Email**

Paul.Rijs@uwv.nl

Erik.Stam@uwv.nl

Marije.Renema@uwv.nl

**Telefoon**

06 5478 3155

06 1511 9162

06 2114 1215

# Inhoudsopgave

<b>INLEIDING</b> .....	<b>3</b>
<b>MANAGEMENTSAMENVATTING</b> .....	<b>4</b>
<b>1 ARBEIDSMARKTONTWIKKELINGEN IN DE REGIO</b> .....	<b>5</b>
1.1 AANBODZIJDE VAN DE ARBEIDSMARKT .....	5
<i>Stand- en stroomcijfers</i> .....	5
<i>Leeftijd</i> .....	5
<i>Opleidingsniveau</i> .....	6
<i>Duur niet-werkend</i> .....	7
<i>Beroepsniveau</i> .....	7
1.2 VRAAGZIJDE VAN DE ARBEIDSMARKT .....	9
<i>Bedrijfstak</i> .....	10
<i>Beroepsniveau</i> .....	11
1.3 VRAAG EN AANBOD VERGELEKEN .....	12
<i>De 25 beroepen waar de meeste niet-werkende werkzoekenden werk in zoeken</i> .....	12
<i>De meest gevraagde beroepen door werkgevers</i> .....	13
<i>Inzicht in krapte en ruimte op de arbeidsmarkt</i> .....	14
<b>2 ARBEIDSMARKTONTWIKKELINGEN IN NEDERLAND</b> .....	<b>15</b>
2.1 AANBODZIJDE VAN DE ARBEIDSMARKT .....	15
<i>Stand- en stroomcijfers</i> .....	15
2.2 VRAAGZIJDE .....	16
<i>Stand- en stroomcijfers</i> .....	16
<b>3 AANBODCIJFERS OP LOKAAL NIVEAU</b> .....	<b>17</b>
<i>Standcijfers niet-werkende werkzoekenden</i> .....	17
<i>Werkzoekenden naar leeftijd en duur niet-werkend</i> .....	18

## Colofon

De Basisset Regionale Arbeidsmarktinformatie is een uitgave van de afdeling Arbeidsmarktinformatie van UWV WERKbedrijf. Aan het eind van de maand is een actuele basisset voor 30 arbeidsmarktregio's beschikbaar op [www.werk.nl/arbeidsmarktinformatie](http://www.werk.nl/arbeidsmarktinformatie). Voor vragen en suggesties kunt u contact opnemen met de regionale adviseur(s) arbeidsmarktinformatie die op de voorkant van deze basisset staan vermeld.

De gegevens in deze basisset zijn afkomstig uit de registratiesystemen van UWV WERKbedrijf. Het geheel of gedeeltelijk overnemen van informatie is toegestaan met bronvermelding (bron: UWV WERKbedrijf).

Versie 2.1

# Inleiding

## **Meer zicht op de regionale arbeidsmarkt**

Regionale arbeidsmarktinformatie is belangrijk voor de ontwikkeling van een goed regionaal arbeidsmarktbeleid. UWV WERKbedrijf levert arbeidsmarktinformatie op basis van de eigen bestanden van werkzoekenden en vacatures, maar ook gecombineerd met informatie van anderen.

De behoefte aan arbeidsmarktinformatie is zeer divers, afhankelijk van het doel van de gebruiker. Daarom biedt UWV WERKbedrijf haar arbeidsmarktinformatie ook langs verschillende wegen en via verschillende producten aan. Eén daarvan is deze Basisset Regionale Arbeidsmarktinformatie.

## **Actueel beeld**

Economie en arbeidsmarkt zijn steeds in beweging. Het is daarom belangrijk over recente informatie met betrekking tot de ontwikkelingen op de arbeidsmarkt te beschikken. Binnen vier weken na elke kalendermaand wordt een nieuwe basisset gepubliceerd op [www.werk.nl](http://www.werk.nl). De basisset geeft de actuele stand van vraag en aanbod op de regionale arbeidsmarkt weer op basis van de registratie bij UWV WERKbedrijf. Maar ook de ontwikkeling in de afgelopen twaalf maanden. Het vergelijken van vraag- en aanbodgegevens geeft een indicatie van schaarsteverhoudingen op de arbeidsmarkt.

De basisset is vooral bedoeld voor mensen die de regionale arbeidsmarkt als werkveld hebben. Dat varieert van bestuurders, beleidsmakers, managers en onderzoekers tot mensen in de uitvoering op het gebied van arbeidsbemiddeling en re-integratie.

## **Per arbeidsmarktregio**

De basisset biedt informatie op het niveau van de 30 arbeidsmarktregio's. Ter vergelijking staat ook de landelijke ontwikkeling van werkzoekenden en vacatures in de basisset. Door de uniforme opzet zijn arbeidsmarktregio's bovendien gemakkelijk met elkaar te vergelijken.

## **Meer informatie**

Deze basisset biedt een eerste oriëntatie op de stand en ontwikkeling van de arbeidsmarkt. Wie meer wil weten over cijfers en trends kan terecht op [www.werk.nl/arbeidsmarktinformatie](http://www.werk.nl/arbeidsmarktinformatie), waar alle arbeidsmarktinformatie van UWV WERKbedrijf bij elkaar staat. Of neem contact op met de regionale adviseur arbeidsmarktinformatie.

# Managementsamenvatting

## Aanbodzijde

### Nww-stand

Eind augustus stonden 11.762 niet-werkende werkzoekenden (nww) ingeschreven bij de werkpleinen in de arbeidsmarktregio Noord-Kennemerland en West-Friesland. Een jaar eerder waren dat er 12.547. Dit betekent een daling van 785 personen, ofwel 6,3%. In vergelijking met juli is het aantal niet-werkende werkzoekenden met 324 personen gestegen (2,8%). In Nederland stonden eind augustus 454.057 niet-werkende werkzoekenden ingeschreven bij UWV WERKbedrijf. Vergeleken met een jaar geleden is dit een daling van 32.580 personen, ofwel 6,7%. In vergelijking met juli is het aantal niet-werkende werkzoekenden landelijk met 606 personen (0,1%) gestegen.

### Nww-percentage

Het nww-percentage (de niet-werkende werkzoekenden uitgedrukt als percentage van de beroepsbevolking) kwam in de arbeidsmarktregio Noord-Kennemerland en West-Friesland eind augustus uit op 3,8%. Landelijk lag het nww-percentage eind augustus op 5,8%. De afstand tussen het landelijke en het regionale werkloosheidsniveau bedraagt daarmee -2,0 procentpunt.

### Nww naar opleidingsniveau en leeftijd

De daling in de afgelopen 12 maanden heeft zich vooral voorgedaan bij de niet-werkende werkzoekenden met een opleiding op basisonderwijs-niveau (-14,9%). Van de niet-werkende werkzoekenden wonend in de arbeidsmarktregio Noord-Kennemerland en West-Friesland is 10,5% jonger dan 27 jaar, is 37,7% tussen de 27 en 45 jaar oud en 51,8% is 45 jaar of ouder. Landelijk is 10,8% jonger dan 27 jaar, 38,8% tussen de 27 en 45 jaar en 50,5% 45 jaar of ouder.

### Nww naar beroepsgroep

Het aantal niet-werkende werkzoekenden in de arbeidsmarktregio Noord-Kennemerland en West-Friesland is het hoogst voor de beroepsgroepen productiemedewerkers, receptionisten en administratieve employés, chauffeurs, hulpkrachten horeca en verzorging en interieurverzorgers.

### Nww-instroom

De instroom van niet-werkende werkzoekenden in de maand augustus in de arbeidsmarktregio Noord-Kennemerland en West-Friesland bedroeg 1.453 personen. Een jaar eerder waren dat 1.419 personen. Dat betekent een stijging van 2,4%. De instroom is ten opzichte van juli gestegen met 182 personen (14,3%). Landelijk is de instroom niet-werkende werkzoekenden in de maand augustus 43.033 personen. Dat is een daling van 1.922 personen (4,3%) ten opzichte van een jaar eerder.

### Nww-uitstroom

De uitstroomcijfers voor augustus komen volgende maand beschikbaar. De uitstroom in juli in de arbeidsmarktregio Noord-Kennemerland en West-Friesland bedroeg 1.373 personen. In juli een jaar eerder stroomden 1.314 niet-werkende werkzoekenden uit. Dit betekent een stijging van 4,5%. De uitstroom is ten opzichte van juni gestegen met 270 personen (24,5%). Landelijk is de uitstroom in juli 38.947 personen. Dat is een daling van 16,2% (7.505 personen) ten opzichte van een jaar eerder. Ten opzichte van juni is de uitstroom landelijk gedaald met 3,4% (1.364 personen).

## Vraagzijde

### Openstaande vacatures

Eind augustus stonden bij UWV WERKbedrijf in de arbeidsmarktregio Noord-Kennemerland en West-Friesland 1.078 openstaande vacatures geregistreerd. Een jaar eerder waren dat er 1.815. Ten opzichte van vorig jaar is dit een daling van 40,6%. Er staan vooral vacatures open voor de verzorgende en dienstverlenende beroepen, technische en industrieberoepen en economisch-administratieve beroepen in de regio Noord-Kennemerland en West-Friesland.

### Vergelijking vraag en aanbod

De arbeidsmarkt in de regio Noord-Kennemerland en West-Friesland wordt in augustus als ruim gekarakteriseerd, wat betekent dat er veel kortdurend niet-werkende werkzoekenden zijn ten opzichte van de openstaande vacatures. Voor de beroepen agrarische arbeiders, productieplanners en boekhouders en secretaresses is er een overschot aan kortdurend niet-werkende werkzoekenden in zowel de regio als in de rest van Nederland. Voor commercieel employés is de arbeidsmarkt juist krap in de regio Noord-Kennemerland en West-Friesland zodat er op dit moment voor werkzoekenden met dit beroep veel kansen zijn op de arbeidsmarkt.

# 1 Arbeidsmarktontwikkelingen in de regio

In dit hoofdstuk staat de arbeidsmarktregio Noord-Kennemerland en West-Friesland centraal. Deze omvat de Werkpleinen Alkmaar, Noordkop (Den Helder) en West-Friesland (Hoorn) van UWV WERKbedrijf.

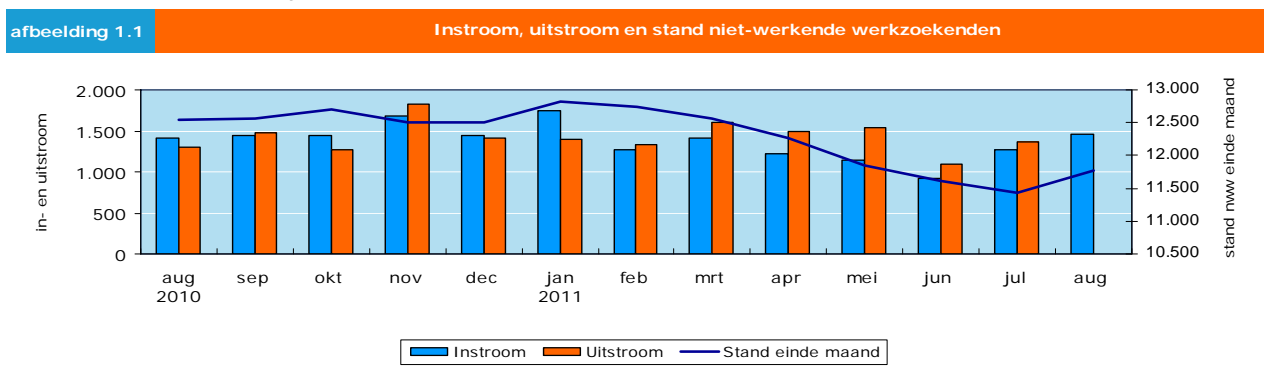
In de volgende paragrafen zijn de ontwikkelingen op de arbeidsmarkt uitgewerkt in grafieken en cijfers, waarbij een onderscheid is gemaakt naar het aanbod (de niet-werkende werkzoekenden) op de arbeidsmarkt en naar de vraag (de vacatures). Het hoofdstuk sluit af met een overzicht van de discrepantie tussen vraag en aanbod.

## 1.1 Aanbodzijde van de arbeidsmarkt

Het aantal niet-werkende werkzoekenden (nww<sup>1</sup>) omvat een belangrijk deel van het aanbod op de regionale arbeidsmarkt. Het aantal nww aan het eind van de maand is een standcijfer, dat wil zeggen een momentopname. Veranderingen in de stand zijn het resultaat van in- en uitstroom van niet-werkende werkzoekenden. Die stroomcijfers geven de dynamiek op de arbeidsmarkt weer.

Verbijzondering naar leeftijd, opleidingsniveau en duur niet-werkend geeft meer inzicht in het aantal nww. Bijvoorbeeld hoe sterk de groep jongeren in het bestand verandert, hoe groot het aantal laag opgeleiden in het bestand is of hoe de verhouding is tussen mensen die al langer of pas sinds kort hun baan hebben verloren.

### Stand- en stroomcijfers



**tabel 1.1** Instroom, uitstroom en stand niet-werkende werkzoekenden

	aug 2010	sep	okt	nov	dec	jan 2011	feb	mrt	apr	mei	jun	jul	aug
Stand einde maand	12.547	12.561	12.695	12.500	12.501	12.828	12.741	12.559	12.273	11.854	11.618	11.438	11.762
Instroom	1.419	1.448	1.450	1.681	1.442	1.752	1.267	1.412	1.228	1.146	923	1.271	1.453
Uitstroom	1.302	1.469	1.270	1.818	1.410	1.400	1.329	1.600	1.489	1.542	1.103	1.373	*

\*Uitstroomcijfers worden met een maand vertraging gepubliceerd. De reden hiervoor is dat werkzoekenden die zich binnen een maand opnieuw inschrijven, niet tot de uitstroom worden gerekend.

De kolommen in afbeelding 1.1 laten de in- en uitstroom van niet-werkende werkzoekenden zien. De aantallen zijn links in de grafiek af te lezen. De donkerblauwe lijn geeft de stand van het nww-bestand aan het eind van elke maand weer. De bijbehorende schaal staat rechts in de afbeelding. Hierbij geldt dat verlies of het vinden van een baan niet de enige reden is voor in- of uitstroom.

### Leeftijd

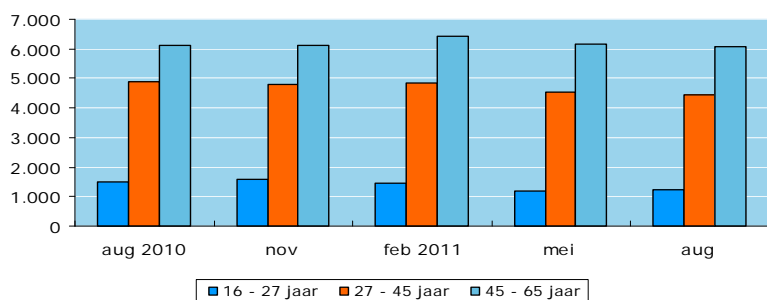
Eind augustus 2011 is 51,8% van de nww 45 jaar of ouder, terwijl 10,5% jonger dan 27 jaar is. De groep 45-plussers vormt de grootste groep in het bestand en is, vergeleken met een jaar eerder, met 2,8 procentpunt toegenomen. De groep jonger dan 27 jaar is het afgelopen jaar met 1,4 procentpunt afgenomen, terwijl de tussenliggende leeftijdsklasse (27 tot 45 jaar) met 1,4 procentpunt is afgenomen.

<sup>1</sup> Een niet-werkende werkzoekende (nww) is een bij UWV ingeschreven werkzoekende zonder werk of minder dan 12 uur per week werkzaam.

Vergeleken met de groep jongeren is de dynamiek van in- en uitstroom bij ouderen laag. Dat betekent dat ouderen minder snel niet-werkend worden, maar als ze het eenmaal zijn, komen ze gemiddeld ook minder gemakkelijk weer aan het werk. Dat dynamiek onder jongeren groter is dan onder ouderen komt voor een deel omdat ze, meer dan ouderen, op basis van tijdelijke contracten werken.

Het aantal jongeren in het nww-bestand is een onderschatting van de werkelijke jeugdwerkloosheid, omdat werkzoekende jongeren die geen recht op een uitkering hebben niet verplicht zijn zich als werkzoekende in te schrijven. Het aanbod op de arbeidsmarkt is dus groter dan het aantal dat is ingeschreven bij UWV WERKbedrijf.

afbeelding 1.2 Nww naar leeftijd



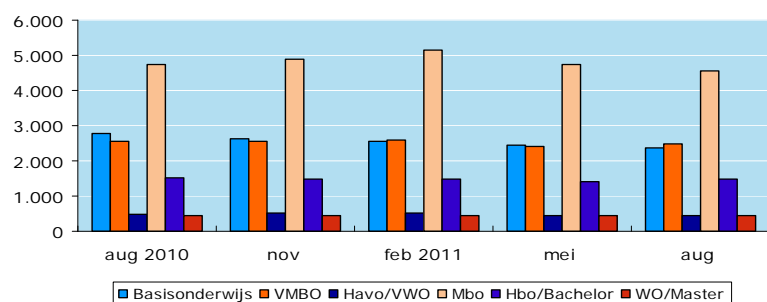
tabel 1.2 Nww naar leeftijd					
	aug 2010	nov	feb 2011	mei	aug
16 - 27 jaar	1.501	1.580	1.454	1.173	1.239
27 - 45 jaar	4.905	4.783	4.863	4.537	4.431
45 - 65 jaar	6.141	6.137	6.424	6.144	6.092

## Opleidingsniveau

Ultimo augustus 2011 heeft bij benadering 41,2% van de nww geen startkwalificatie<sup>2</sup>. Dat is het aandeel van de groep met basisonderwijs of VMBO als hoogste afgeronde opleiding in het totale bestand niet-werkende werkzoekenden.

De groep laagopgeleiden t/m VMBO vormt de grootste groep in het bestand (41,2%) en is vergeleken met een jaar eerder met 1,4 procentpunt afgenomen. De groep middelbaar opgeleiden heeft een aandeel van 42,5% en is op jaarbasis in aantal met 0,8 procentpunt toegenomen. De hoog opgeleiden (hbo/wo) zijn met 0,6 procentpunt toegenomen tot 16,3%.

afbeelding 1.3 Nww naar opleidingsniveau

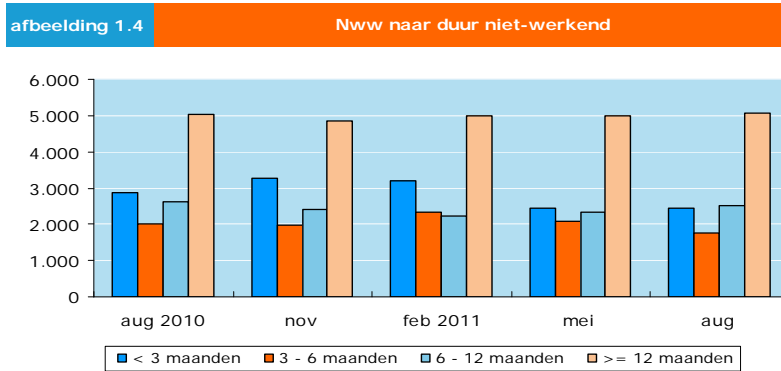


<sup>2</sup> Een startkwalificatie hebben is officieel het afgerond hebben van een opleiding op minimaal MBO-2 niveau. Omdat UWV WERKbedrijf niet de diverse MBO-niveaus vastlegt bij inschrijving, is hier de groep zonder startkwalificatie beperkt tot mensen met een basisopleiding en vmbo.

tabel 1.3	Nww naar opleidingsniveau				
	aug 2010	nov	feb 2011	mei	aug
Basisonderwijs	2.786	2.637	2.543	2.434	2.371
VMBO	2.565	2.561	2.582	2.400	2.475
Havo/VWO	495	509	522	459	446
Mbo	4.739	4.883	5.161	4.741	4.558
Hbo/Bachelor	1.511	1.467	1.477	1.392	1.473
WO/Master	451	443	456	428	439

## Duur niet-werkend

Eind augustus 2011 was 64,4% van de niet-werkende werkzoekenden minimaal zes maanden niet-werkend. In het algemeen geldt dat hoe langer mensen niet werken, hoe lastiger het wordt om weer werk te vinden. Daarmee is de duur niet-werkend een goede indicatie voor de afstand tot de arbeidsmarkt.



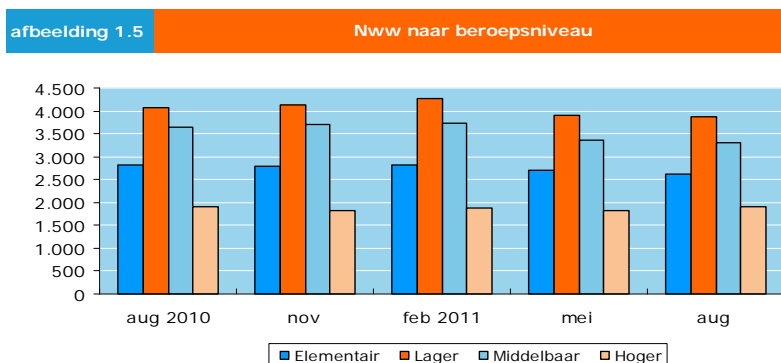
tabel 1.4	Nww naar duur niet-werkend				
	aug 2010	nov	feb 2011	mei	aug
< 3 maanden	2.886	3.267	3.189	2.433	2.429
3 - 6 maanden	2.006	1.969	2.332	2.091	1.758
6 - 12 maanden	2.639	2.419	2.226	2.338	2.511
>= 12 maanden	5.016	4.845	4.994	4.992	5.064

De groep kortdurend ingeschrevenen tot 6 maanden niet-werkend heeft een aandeel van 35,6% in het nww-bestand. Vergeleken met een jaar eerder zijn zij in aantal met 3,4 procentpunt afgenomen. De groep langdurig werklozen met een minimale duur niet-werkend van 12 maanden heeft een aandeel van 43,1% en is op jaarbasis in aantal met 3,1 procentpunt toegenomen.

## Beroepsniveau

Eind augustus 2011 stond 22,2% van de niet-werkende werkzoekenden ingeschreven met een beroep op elementair niveau, 32,9% op lager niveau, 28,2% op middelbaar en 16,2% op hoger niveau. Van de groep nww in totaal zocht op dat moment 28,3% werk in de technische en industrieberoepen, 25,3% in de economisch-administratieve beroepen en 22,1% in de verzorgende en dienstverlenende beroepen.

Vergeleken met een jaar eerder is de groep met een elementair beroep in totaal met 0,2 procentpunt afgenomen. Het aantal nww met een lager beroep is op jaarbasis met 0,3 procentpunt toegenomen en het aantal nww met een middelbaar beroep is met 1,0 procentpunt afgenomen. Het aantal nww met een hoger- of wetenschappelijk beroep is met 1,0 procentpunt toegenomen.



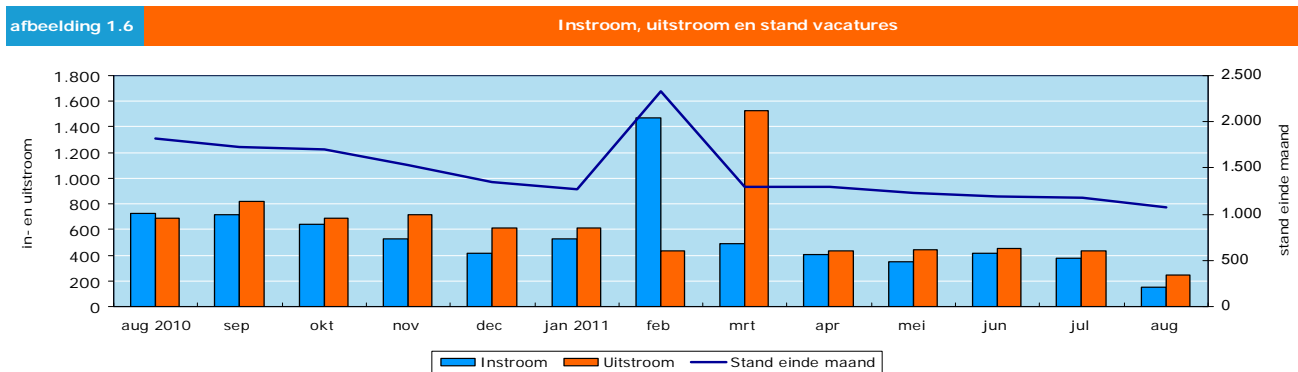
tabel 1.5	Nww naar beroepsgroep				
	aug 2010	nov	feb 2011	mei	aug
<b>Elementaire beroepen</b>	<b>2.814</b>	<b>2.778</b>	<b>2.811</b>	<b>2.709</b>	<b>2.616</b>
Agrarische beroepen	54	37	47	46	34
Economisch-administratieve beroepen	265	264	260	273	256
Technische en industrieberoepen	1.587	1.566	1.615	1.567	1.549
Transportberoepen	140	128	125	126	121
Verzorgende en dienstverlenende beroepen	768	783	764	697	656
<b>Lagere beroepen</b>	<b>4.082</b>	<b>4.124</b>	<b>4.269</b>	<b>3.915</b>	<b>3.865</b>
Agrarische beroepen	264	270	295	243	232
Economisch-administratieve beroepen	814	792	817	757	750
Medische en paramedische beroepen	40	33	27	26	21
Openbare orde- en veiligheidsberoepen	74	64	71	60	64
Pedagogische beroepen	10	10	<10	<10	<10
Technische en industrieberoepen	804	786	871	783	825
Transportberoepen	722	766	820	763	720
Verzorgende en dienstverlenende beroepen	1.354	1.403	1.360	1.276	1.246
<b>Middelbare beroepen</b>	<b>3.659</b>	<b>3.707</b>	<b>3.743</b>	<b>3.356</b>	<b>3.312</b>
Agrarische beroepen	63	62	76	51	43
Culturele beroepen	69	74	67	54	56
Economisch-administratieve beroepen	1.361	1.365	1.378	1.252	1.247
Informatica beroepen	99	100	105	95	94
Medische en paramedische beroepen	104	105	108	94	97
Openbare orde- en veiligheidsberoepen	101	111	109	120	94
Pedagogische beroepen	30	36	32	35	37
Sociaal-culturele beroepen	148	160	161	151	151
Technische en industrieberoepen	905	839	847	768	776
Transportberoepen	23	36	33	18	15
Verzorgende en dienstverlenende beroepen	756	819	827	718	702
<b>Hogere- en wetenschappelijke beroepen</b>	<b>1.912</b>	<b>1.828</b>	<b>1.874</b>	<b>1.820</b>	<b>1.908</b>
Agrarische beroepen	22	21	25	21	<10
Culturele beroepen	160	164	147	136	158
Economisch-administratieve beroepen	723	701	727	704	720
Informatica beroepen	166	150	166	152	141
Medische en paramedische beroepen	115	107	103	106	107
Openbare orde- en veiligheidsberoepen	<10	<10	<10	<10	<10
Pedagogische beroepen	333	282	271	247	312
Sociaal-culturele beroepen	198	208	236	264	265
Technische en industrieberoepen	178	181	189	180	182
Transportberoepen	12	11	<10	<10	10

## 1.2 Vraagzijde van de arbeidsmarkt

Het aantal bij UWV WERKbedrijf geregistreerde vacatures vormt een indicatie voor de vraag naar personeel op de arbeidsmarkt. Werkgevers doen vooral een beroep op UWV WERKbedrijf als wervingskanaal voor personeel tot en met middelbaar beroepsniveau.

Standcijfers geven aan hoeveel vacatures er op dat moment openstaan. Veranderingen in de stand zijn het resultaat van de instroom van nieuwe vacatures en de uitstroom van vacatures die zijn vervuld of ingetrokken. In deze paragraaf worden de openstaande vacatures verbijzonderd naar bedrijfstak, beroepsniveau en beroepsgroep.

Eind augustus 2011 stonden er 1.078 vacatures open bij UWV WERKbedrijf in de regio Noord-Kennemerland en West-Friesland. Een jaar eerder bedroeg het aantal openstaande vacatures 1.815. In augustus 2011 werden er 151 vacatures ingediend tegenover 727 een jaar eerder. De openstaande vraag is met 40,6% afgenomen in vergelijking met vorig jaar en de ingediende vraag is in deze periode met 79,2% afgenomen.



**tabel 1.6** **Instroom, uitstroom en stand vacatures**

	aug 2010	sep	okt	nov	dec	jan 2011	feb	mrt	apr	mei	jun	jul	aug
Stand einde maand	1.815	1.728	1.707	1.536	1.346	1.276	2.331	1.290	1.299	1.226	1.194	1.174	1.078
Instroom	727	714	645	525	410	527	1.473	493	405	351	413	373	151
Uitstroom	684	818	686	714	610	612	433	1.528	437	439	455	432	249

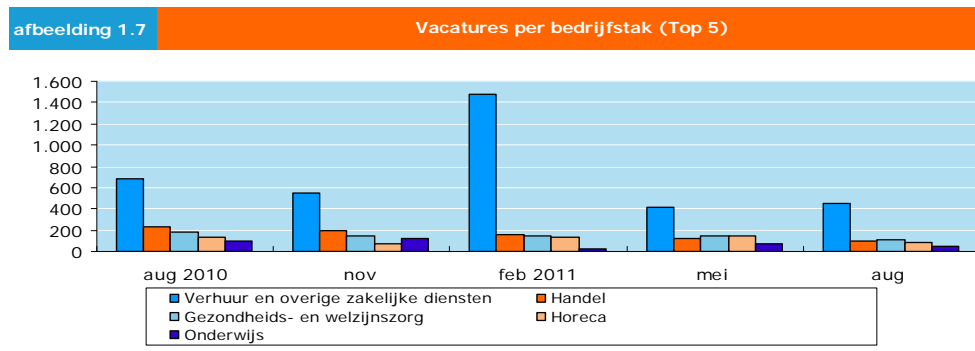
De blauwe lijn in afbeelding 1.6 laat het verloop zien van de openstaande vacatures die bij UWV WERKbedrijf zijn geregistreerd. De kolommen geven de instroom van nieuwe vacatures weer en de uitstroom van vervulde of ingetrokken vacatures. Wanneer de uitstroom groter is dan de instroom, daalt de stand van het totaal openstaande vacatures en wanneer het aantal nieuwe vacatures de uitstroom overtreft, stijgt het aantal openstaande vacatures.

## Bedrijfstak

Van de 1.078 openstaande vacatures op dit moment komen er 447 uit verhuur en overige zakelijke diensten, 101 uit de handel, 105 uit de gezondheids- en welzijnszorg, 90 uit de horeca en 46 uit het onderwijs. Vacatures in de sector verhuur en overige zakelijke diensten betreft voornamelijk uitzendvacatures. Hierbij gaat het om werk in uiteenlopende bedrijfstakken.

tabel 1.7	Vacatures per bedrijfstak				
	aug 2010	nov	feb 2011	mei	aug
Landbouw, bosbouw en visserij	45	36	40	45	31
Delfstoffenwinning	<10	0	<10	<10	<10
Industrie	105	86	63	64	48
Energievoorziening	0	<10	<10	<10	<10
Waterleidingbedrijven en afvalbeheer	<10	<10	<10	<10	<10
Bouwnijverheid	44	45	45	43	26
Handel	229	197	156	121	101
Vervoer en opslag	32	25	19	22	26
Horeca	132	77	131	151	90
Informatie en communicatie	20	16	15	14	<10
Financiële dienstverlening	25	20	17	18	27
Verhuur en handel van onroerend goed	<10	<10	<10	<10	<10
Specialistische zakelijke diensten	44	53	32	20	52
Verhuur en overige zakelijke diensten	689	555	1.483	414	447
Openbaar bestuur en overheidsdiensten	78	80	78	37	19
Onderwijs	103	121	30	76	46
Gezondheids- en welzijnszorg	179	151	149	151	105
Cultuur, sport en recreatie	13	10	11	0	<10
Overige dienstverlening	49	40	42	27	16
Huishoudens als werkgever	16	12	12	12	16
Extraterritoriaal	0	0	0	0	0

De top 5 per bedrijfstak is gebaseerd op het totaal aantal aangeleverde vacatures in de afgelopen 13 maanden. De top 5 van de bedrijfstakken met de meeste openstaande vacatures omvat 73,2% van alle vacatures bij UWV WERKbedrijf.



## Beroepsniveau

Van de openstaande vraag heeft 19,3% van de openstaande vraag (208 vacatures) betrekking op elementaire beroepen, 26,5% op lagere (286 vacatures), 45,6% (492 vacatures) op middelbare en 8,5% (92 vacatures) op hogere beroepen.

Ten opzichte van vorig jaar is het aantal openstaande vacatures op elementair niveau met 33,3% afgenomen. Het aantal openstaande vacatures op lager niveau is met 53,8% afgenomen, het aantal voor middelbaar niveau met 27,9% afgenomen en die voor hogere en wetenschappelijke beroepen met 54,5% afgenomen.

tabel 1.8	Vacatures naar beroepsgroep				
	aug 2010	nov	feb 2011	mei	aug
<b>Elementaire beroepen</b>	<b>312</b>	<b>365</b>	<b>1.282</b>	<b>240</b>	<b>208</b>
Agrarische beroepen	0	<10	0	<10	0
Economisch-administratieve beroepen	14	29	65	43	35
Technische en industrieberoepen	140	181	1.084	83	87
Transportberoepen	38	41	26	17	11
Verzorgende en dienstverlenende beroepen	120	113	107	96	75
<b>Lagere beroepen</b>	<b>619</b>	<b>458</b>	<b>383</b>	<b>361</b>	<b>286</b>
Agrarische beroepen	37	19	34	33	20
Economisch-administratieve beroepen	24	19	11	15	11
Medische en paramedische beroepen	26	<10	10	11	<10
Openbare orde- en veiligheidsberoepen	18	17	18	13	<10
Pedagogische beroepen	<10	<10	<10	0	<10
Technische en industrieberoepen	201	122	115	128	115
Transportberoepen	89	74	53	39	50
Verzorgende en dienstverlenende beroepen	221	198	138	122	79
<b>Middelbare beroepen</b>	<b>682</b>	<b>569</b>	<b>539</b>	<b>471</b>	<b>492</b>
Agrarische beroepen	16	16	13	11	<10
Culturele beroepen	<10	<10	0	<10	<10
Economisch-administratieve beroepen	182	132	165	151	196
Informatica beroepen	12	10	<10	<10	<10
Medische en paramedische beroepen	26	25	22	26	20
Openbare orde- en veiligheidsberoepen	25	23	28	19	43
Pedagogische beroepen	<10	<10	<10	<10	<10
Sociaal-culturele beroepen	11	<10	<10	10	<10
Technische en industrieberoepen	206	127	98	75	75
Transportberoepen	0	0	<10	<10	0
Verzorgende en dienstverlenende beroepen	200	222	191	165	133
<b>Hogere- en wetenschappelijke beroepen</b>	<b>202</b>	<b>144</b>	<b>127</b>	<b>154</b>	<b>92</b>
Agrarische beroepen	0	<10	0	<10	0
Culturele beroepen	<10	<10	<10	0	0
Economisch-administratieve beroepen	45	42	34	37	32
Informatica beroepen	21	13	12	19	13
Medische en paramedische beroepen	28	21	17	11	<10
Openbare orde- en veiligheidsberoepen	14	14	19	0	0
Pedagogische beroepen	57	13	15	63	33
Sociaal-culturele beroepen	15	18	10	12	<10
Technische en industrieberoepen	16	15	19	<10	<10
Transportberoepen	0	<10	0	0	0

In augustus 2011 heeft 26,6% van alle bij UWV WERKbedrijf openstaande vacatures betrekking op personeel in de verzorgende en dienstverlenende beroepen, 26,1% in de technische en industrieberoepen en 25,4% in de economisch-administratieve beroepen.

### 1.3 Vraag en aanbod vergeleken

In de vorige twee paragrafen zijn vraag en aanbod op de regionale arbeidsmarkt beschreven. In deze paragraaf worden vraag en aanbod vergeleken om zo te laten zien waar krapte en ruimte is tot en met middelbaar beroepsniveau<sup>3</sup>. Krapte wil zeggen dat er verhoudingsgewijs weinig aanbod beschikbaar is voor de openstaande vacatures. In een situatie van ruimte is veel aanbod voor de openstaande vacatures.

#### De 25 beroepen waar de meeste niet-werkende werkzoekenden werk in zoeken

tabel 1.9	Nww naar beroep versus vacatures		
	Nww		vacatures
	< 6 mnd	>= 6 mnd	
Productiemedewerkers	501	1.048	87
Receptionisten en administratieve employés	229	502	<10
Chauffeurs	244	476	50
Hulpkrachten horeca en verzorging	213	481	57
Interieurverzorgers	135	444	69
Boekhouders en secretaresses	192	348	26
Verkopers	193	344	22
Commercieel employés	202	316	163
Verzorgend personeel	167	255	126
Bouwvakkers	206	196	58
Commercieel medewerkers	114	148	14
Kantoorhulpen, inpakkers en colporteurs	75	181	35
Aannemers en installateurs	124	120	14
Winkeliers	87	151	<10
Medewerkers sociaal-cultureel werk en personeel en arbeid	86	149	<10
Agrarische arbeiders	66	161	19
Assistent accountants	62	104	<10
Activiteitenbegeleiders en medewerkers arbeidsbemiddeling	51	100	<10
Monteurs	54	85	38
Systeemanalisten	46	87	13
Laders en lossers	46	75	11
Leraar basisonderwijs	63	53	0
Conciërges	25	88	<10
Elektromonteurs	61	46	10
Bankwerkers en lassers	38	60	<10

Tabel 1.9 laat de 25 beroepen zien waar de meeste niet-werkende werkzoekenden voor staan ingeschreven (79,1% van alle werkzoekenden). Daarbij wordt onderscheid gemaakt tussen kortdurend- en langdurend ingeschreven niet-werkende werkzoekenden. De grens ligt bij een duur niet-werkend van 6 maanden. De vergelijking tussen het aantal kortdurend ingeschreven niet-werkende werkzoekenden en het aantal openstaande vacatures vormt een indicatie voor de spanning op de arbeidsmarkt.

<sup>3</sup> Hoger opgeleiden kennen een landelijke en geen regionale arbeidsmarkt; zij zijn eerder geneigd buiten de woonregio te werken. Werkgevers werven voor functies op hoger of wetenschappelijk niveau personeel doorgaans via andere kanalen dan UWV WERKbedrijf. Daarom blijven ze hier buiten beschouwing.

## De meest gevraagde beroepen door werkgevers

tabel 1.10	De 25 meest gevraagde beroepen door werkgevers		
		Nww	
	Vacatures	< 6 mnd	>= 6 mnd
Commercieel employés	163	202	316
Verzorgend personeel	126	167	255
Productiemedewerkers	87	501	1.048
Interieurverzorgers	69	135	444
Bouwvakkers	58	206	196
Hulpkrachten horeca en verzorging	57	213	481
Chauffeurs	50	244	476
Politieagenten, onderofficieren en beveiligingsemployés	42	33	50
Monteurs	38	54	85
Kantoorhulpen, inpakkers en colporteurs	35	75	181
Boekhouders en secretaresses	26	192	348
Verkopers	22	193	344
Agrarische arbeiders	19	66	161
Weg- en waterbouwkundige arbeiders	17	23	25
Commercieel medewerkers	14	114	148
Aannemers en installateurs	14	124	120
Systeemanalisten	13	46	87
Verplegenden en doktersassistenten	11	32	45
Monteurs en controleurs elektrotechnische producten	11	16	19
Laders en lossers	11	46	75
Elektromonteurs	10	61	46
Metaalarbeiders	10	30	43
Mechanisch operators	10	17	30
Receptionisten en administratieve employés	9	229	502
Apothekersassistenten en medisch laboranten	9	5	15

De 25 meest gevraagde beroepen omvatten 86,4% van alle openstaande vacatures. De vergelijking tussen het aantal openstaande vacatures en het aantal kortdurend ingeschreven niet-werkende werkzoekenden vormt een indicatie voor de spanning op de arbeidsmarkt tot en met het middelbaar beroepsniveau.

## Inzicht in krapte en ruimte op de arbeidsmarkt

tabel 1.11		Krapte en ruimte op de arbeidsmarkt	
Rest van Nederland	Ruim of zeer ruim	Ruim of zeer ruim in de regio	
		Krap of zeer krap in de regio	
		Agrarische arbeiders Productieplanners Boekhouders en secretaresses Receptionisten en administratieve employés Programmeurs Activiteitenbegeleiders en medewerkers arbeidsbemiddeling Aannemers en installateurs Productiemedewerkers Conciërges Metaalarbeiders Assembleurs Chauffeurs Winkeliers Verkopers Hulpkrachten horeca en verzorging Vakkenvullers	Commercieel employés
	Krap of zeer krap	Aspirant politieagenten, soldaten en beveiligingshulpkrachten Bankwerkers en lassers Elektromonteurs Laders en lossers	Politieagenten, onderofficieren en beveiligingsemployés Weg- en waterbouwkundige arbeiders Monteurs en controleurs elektrotechnische producten

Tabel 1.9 en 1.10 laten zien voor welke beroepen de meeste NWW staan ingeschreven en voor welke beroepen werkgevers de meeste vacatures aanbieden via UWV WERKbedrijf.

Tabel 1.11 vergelijkt vraag en aanbod met elkaar en geeft zo inzicht in de krapte en ruimte op de arbeidsmarkt. De krapte wordt bepaald door het aantal bij het WERKbedrijf openstaande vacatures per kortdurend werkzoekende (korter dan een half jaar niet-werkend) te meten. Werkzoekenden die minder dan een half jaar werkloos zijn, zijn doorgaans direct geschikt en beschikbaar voor de arbeidsmarkt. Deze vergelijking van vraag en aanbod beperkt zich tot elementaire, lagere en middelbare beroepen. Vacatures voor hoger opgeleiden worden veelal niet bij het WERKbedrijf gemeld, waardoor geen representatief beeld kan worden gegeven van de krapte op dit niveau.

In tabel 1.11 worden krapte en ruimte van de arbeidsmarktregio afgezet tegen die van de rest van Nederland. Alleen de uitersten worden hier getoond. Beroepen die in de arbeidsmarktregio en/of in de rest van Nederland een gemiddelde krapte vertonen staan niet in deze tabel.

In de tabel zijn vier kwadranten, vier situaties, te onderscheiden. Elke situatie vraagt om een andere aanpak:

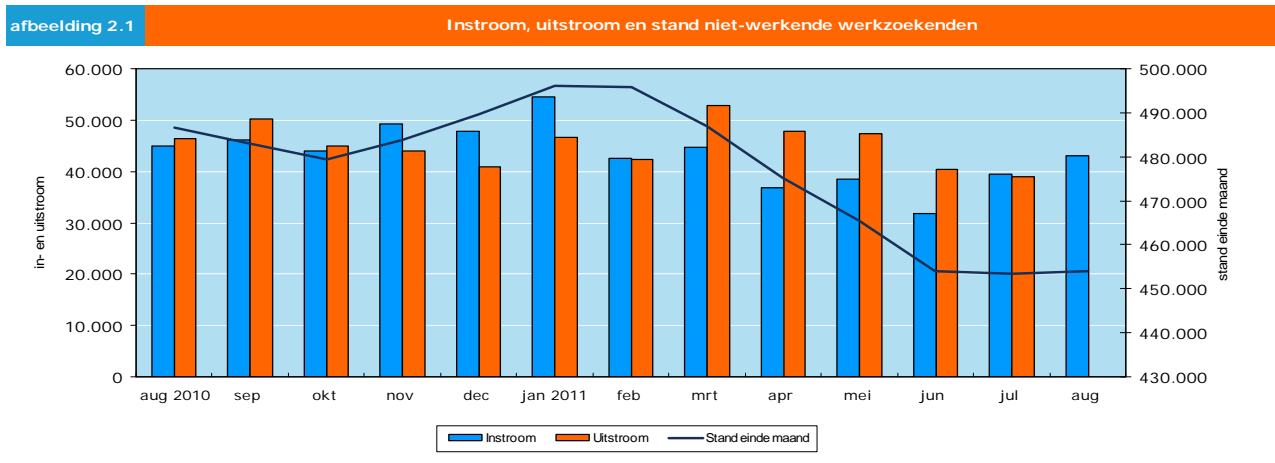
- Ruimte in de arbeidsmarktregio en ruimte in de rest van Nederland:
  - focus op brede inzetbaarheid van werkzoekenden. Dat kan zijn door het op peil houden van kwalificaties, waar mogelijk verhoging van het opleidingsniveau (minimaal startkwalificatie) en ontwikkeling van algemene vaardigheden.
- Krapte in de arbeidsmarktregio, maar ruimte in de rest van Nederland:
  - focus op vergroting van het zoekgebied van werkgevers en op stimulering van werkzoekenden uit de omliggende regio's om in het krappe gebied te zoeken naar werk.
- Ruimte in de arbeidsmarktregio, maar krapte in de rest van Nederland:
  - focus op vergroting van het zoekgebied van werkgevers uit de omliggende regio's en op stimulering van werkzoekenden van de arbeidsmarktregio om in de omliggende regio te zoeken naar werk.
- Krapte in de arbeidsmarktregio en krapte in de rest van Nederland:
  - focus op scholing van langdurig werkzoekenden en werkzoekenden met ruime beroepsgroepen richting deze krappe beroepsgroepen en op vraagombuiging bij werkgevers (bijvoorbeeld minder strenge functie-eisen).

## 2 Arbeidsmarktontwikkelingen in Nederland

Dit hoofdstuk presenteert de arbeidsmarktontwikkelingen in Nederland aan de hand van stand- en stroomcijfers voor niet-werkende werkzoekenden en van geregistreerde vacatures. Deze cijfers zijn te vergelijken met de regionale stand- en stroomcijfers uit hoofdstuk 1.

### 2.1 Aanbodzijde van de arbeidsmarkt

#### Stand- en stroomcijfers



De kolommen in afbeelding 2.1 tonen de in- en uitstroom van niet-werkende werkzoekenden per maand gedurende de afgelopen periode. De bijbehorende schaal staan aan de linkerzijde van de grafiek. De donkerblauwe lijn laat de ontwikkeling zien van het aantal nww aan het eind van elke maand. De bijbehorende schaal staat aan de rechterkant van de grafiek.

tabel 2.1 Instroom, uitstroom en stand niet-werkende werkzoekenden

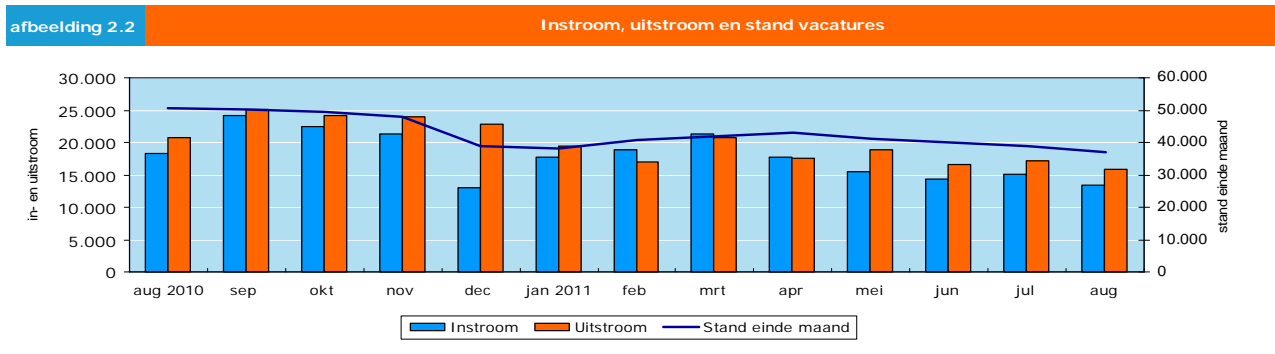
	aug 2010	sep	okt	nov	dec	jan 2011	feb	mrt	apr	mei	jun	jul	aug
Stand einde maand	486.637	482.849	479.497	483.845	489.764	496.163	495.690	486.973	475.097	465.419	453.993	453.451	454.057
Instroom	44.955	46.129	43.883	49.251	47.720	54.594	42.636	44.600	36.713	38.603	31.846	39.507	43.033
Uitstroom	46.325	50.245	44.996	44.076	40.829	46.705	42.221	52.884	47.781	47.364	40.311	38.947	-

NB: Uitstroomcijfers worden met een maand vertraging gepubliceerd. De reden hiervoor is dat werkzoekenden die zich binnen een maand opnieuw inschrijven, niet tot de uitstroom gerekend worden.

Het aantal nww is op landelijk niveau met 6,7% afgenomen ten opzichte van een jaar geleden. In de arbeidsmarktregio Noord-Kennemerland en West-Friesland is in dezelfde periode het aantal nww met 6,3% gedaald. De arbeidsmarktregio heeft zich dus ongunstiger ontwikkeld dan de rest van Nederland.

## 2.2 Vraagzijde

### Stand- en stroomcijfers



De kolommen in afbeelding 2.2 laten de instroom van nieuwe vacatures en de uitstroom van vervulde of ingetrokken vacatures zien bij UWV WERKbedrijf. De bijbehorende schaal staat links in de grafiek. De donkerblauwe lijn geeft het verloop weer van het aantal vacatures op het eind van elke maand. De aantallen zijn rechts in de grafiek af te lezen.

**tabel 2.2** **Instroom, uitstroom en stand vacatures**

	aug 2010	sep	okt	nov	dec	jan 2011	feb	mrt	apr	mei	jun	jul	aug
Stand einde maand	50.478	50.207	49.459	47.821	38.855	38.240	40.863	42.030	42.862	41.018	40.132	38.821	36.939
Instroom	18.393	24.091	22.496	21.236	12.980	17.790	18.936	21.372	17.749	15.478	14.308	15.162	13.377
Uitstroom	20.790	25.114	24.245	23.874	22.890	19.343	16.910	20.805	17.627	18.906	16.566	17.145	15.938

Het aantal openstaande vacatures is op landelijk niveau met 26,8% afgenomen ten opzichte van een jaar geleden. In de arbeidsmarktregio Noord-Kennemerland en West-Friesland is in dezelfde periode het aantal openstaande vacatures met 40,6% afgenomen. De regio heeft zich dus ongunstiger ontwikkeld dan de rest van Nederland.

### 3 Aanbodcijfers op lokaal niveau

De tabellen 3.1 en 3.2 geven een overzicht van de ontwikkeling van het aantal nww op landelijk, provinciaal, regionaal en lokaal niveau weer. Een ontwikkeling van het aanbod in de arbeidsmarktregio kan zich regionaal voordoen of plaatselijk geconcentreerd zijn. Dat wordt zichtbaar door de arbeidsmarktregio als geheel te vergelijken met de vestigingen en de gemeenten die in de regio zijn gelegen. De tabellen presenteren het aantal nww naar geslacht, leeftijd en duur niet-werkend. Tabel 3.1 geeft ook het nww-percentage weer. Dat is het aantal nww in procenten van de beroepsbevolking<sup>4</sup>.

#### Standcijfers niet-werkende werkzoekenden

tabel 3.1	NWW nu en toen							
	Aantal NWW in augustus 2011				Verschil met			
	Totaal	% ber-bevolk	Man	Vrouw	vorige maand		vorig jaar	
<b>Nederland</b>	454.057	5,8%	230.059	223.998	606	0,1%	-32.580	-6,7%
Groningen	20.304	7,8%	10.822	9.482	57	0,3%	-1.335	-6,2%
Friesland	21.079	7,0%	11.046	10.033	388	1,9%	557	2,7%
Drenthe	14.385	6,4%	7.318	7.067	64	0,4%	-2.034	-12,4%
Overijssel	32.816	6,3%	16.498	16.318	592	1,8%	-2.803	-7,9%
Flevoland	13.544	7,0%	6.457	7.087	445	3,4%	413	3,1%
Gelderland	51.225	5,6%	26.443	24.782	-225	-0,4%	-2.853	-5,3%
Utrecht	24.736	4,1%	12.797	11.939	-402	-1,6%	-1.129	-4,4%
Noord-Holland	69.440	5,3%	34.963	34.477	-632	-0,9%	-9.383	-11,9%
Zuid-Holland	106.685	6,4%	53.594	53.091	871	0,8%	-1.437	-1,3%
Zeeland	7.041	4,1%	3.488	3.553	-22	-0,3%	-602	-7,9%
Noord-Brabant	59.315	5,1%	29.485	29.830	-142	-0,2%	-7.829	-11,7%
Limburg	33.153	6,5%	16.956	16.197	-384	-1,1%	-3.840	-10,4%
<b>Arbeidsmarktregio</b>	<b>11.762</b>	<b>3,8%</b>	<b>5.862</b>	<b>5.900</b>	<b>324</b>	<b>2,8%</b>	<b>-785</b>	<b>-6,3%</b>
<b>Werkpleinen</b>								
Alkmaar	5.439	4,3%	2.726	2.713	181	3,4%	-99	-1,8%
Noordkop (Den Helder)	3.225	4,1%	1.556	1.669	74	2,3%	-356	-9,9%
West-Friesland (Hoorn)	3.098	3,1%	1.580	1.518	69	2,3%	-330	-9,6%
<b>Gemeenten</b>								
Alkmaar	2.567	5,3%	1.298	1.269	85	3,4%	-74	-2,8%
Anna Paulowna	194	2,7%	94	100	9	4,9%	-35	-15,3%
Bergen Nh	381	3,5%	199	182	1	0,3%	-46	-10,8%
Castricum	391	2,4%	217	174	14	3,7%	-34	-8,0%
Den Helder	1.730	6,7%	823	907	13	0,8%	-208	-10,7%
Drechterland	212	2,2%	107	105	7	3,4%	-12	-5,4%
Enkhuizen	306	3,3%	161	145	-5	-1,6%	-19	-5,8%
Graft-De Rijk	111	3,7%	60	51	1	0,9%	14	14,4%
Harenkarspel	190	2,4%	99	91	11	6,1%	-14	-6,9%
Heerhugowaard	1.041	4,3%	492	549	62	6,3%	-35	-3,3%
Heiloo	366	3,7%	181	185	15	4,3%	-6	-1,6%
Hoorn	1.229	3,6%	634	595	34	2,8%	-188	-13,3%
Koggenland	270	2,5%	139	131	7	2,7%	-9	-3,2%
Langedijk	490	3,7%	239	251	-1	-0,2%	55	12,6%
Medemblik	646	3,0%	333	313	15	2,4%	-45	-6,5%
Niedorp	147	2,4%	73	74	10	7,3%	-8	-5,2%
Opmeer	134	2,4%	60	74	4	3,1%	-17	-11,3%
Schagen	370	4,1%	173	197	11	3,1%	-36	-8,9%
Schermer	92	3,5%	40	52	4	4,5%	27	41,5%
Stede Broec	301	2,8%	146	155	7	2,4%	-40	-11,7%
Texel	159	2,4%	79	80	3	1,9%	-21	-11,7%
Wieringen	114	2,7%	61	53	2	1,8%	-22	-16,2%
Wieringermeer	163	2,7%	74	89	6	3,8%	-13	-7,4%
Zijpe	158	2,8%	80	78	9	6,0%	1	0,6%

<sup>4</sup> De beroepsbevolking omvat iedereen van 15 tot 65 jaar die 12 uur of meer per week werkt (werkzame beroepsbevolking) en iedereen die wil en kan werken en actief op zoek is naar werk voor 12 uur of meer per week (werkloze beroepsbevolking).

## Werkzoekenden naar leeftijd en duur niet-werkend

tabel 3.2	Nww naar leeftijd en duur niet-werkend						
	Totaal	Leeftijd			Niet-werkend		
		15-27 jr	27-45 jr	>= 45 jr	< 3 mnd	3-6 mnd	>= 6 mnd
<b>Nederland</b>	454.057	48.873	176.007	229.177	78.230	62.316	313.511
Groningen	20.304	2.668	7.913	9.723	2.815	2.228	15.261
Friesland	21.079	2.525	8.019	10.535	3.818	2.529	14.732
Drenthe	14.385	1.749	5.341	7.295	1.949	1.678	10.758
Overijssel	32.816	3.273	12.742	16.801	5.502	3.782	23.532
Flevoland	13.544	2.000	5.564	5.980	2.372	2.381	8.791
Gelderland	51.225	6.029	19.098	26.098	8.315	6.796	36.114
Utrecht	24.736	2.569	9.841	12.326	5.478	4.532	14.726
Noord-Holland	69.440	6.447	27.974	35.019	12.096	10.131	47.213
Zuid-Holland	106.685	11.392	44.268	51.025	18.242	15.340	73.103
Zeeland	7.041	902	2.508	3.631	1.427	1.134	4.480
Noord-Brabant	59.315	5.962	21.289	32.064	10.963	7.844	40.508
Limburg	33.153	3.340	11.356	18.457	5.198	3.906	24.049
<b>Arbeidsmarktregio</b>	11.762	1.239	4.431	6.092	2.429	1.758	7.575
<b>Werkpleinen</b>							
Alkmaar	5.439	509	2.121	2.809	1.187	843	3.409
Noordkop (Den Helder)	3.225	422	1.163	1.640	561	450	2.214
West-Friesland (Hoorn)	3.098	308	1.147	1.643	681	465	1.952
<b>Gemeenten</b>							
Alkmaar	2.567	254	1.073	1.240	567	374	1.626
Anna Paulowna	194	28	69	97	36	37	121
Bergen Nh	381	21	109	251	79	59	243
Castricum	391	26	125	240	81	63	247
Den Helder	1.730	243	650	837	256	222	1.252
Drechterland	212	26	66	120	51	30	131
Enkhuizen	306	29	109	168	64	48	194
Graft-De Rijp	111	9	27	75	22	18	71
Harenkarspel	190	28	66	96	47	18	125
Heerhugowaard	1.041	111	451	479	238	184	619
Heiloo	366	28	114	224	76	46	244
Hoorn	1.229	121	494	614	279	181	769
Koggenland	270	22	96	152	56	42	172
Langedijk	490	50	182	258	105	79	306
Medemblik	646	68	231	347	128	109	409
Niedorp	147	16	53	78	29	27	91
Opmeer	134	14	44	76	30	17	87
Schagen	370	43	130	197	72	47	251
Schermer	92	10	40	42	19	20	53
Stede Broec	301	28	107	166	73	38	190
Texel	159	16	48	95	26	26	107
Wieringen	114	14	45	55	17	20	77
Wieringermeer	163	22	56	85	38	33	92
Zijpe	158	12	46	100	40	20	98